



»Gravhøje kroner det grønne land« – disse ord af Johs. V. Jensen er som møntet på Viborg Amt. Intet sted i Danmark ligger højene tættere end her. Gennem mere end 5.000 år har de præget landskabet gennem alle dets forvandlinger, og deres runde kupler kroner endnu de storladne bakkedrag.

#### **GRAVHØJE I VIBORG AMT.**

Højene er levn fra fortiden og på samme tid en del af nutidens kulturmiljøer. De rummer et uvurderligt kildemateriale om livet i oldtiden, men er også forankret i vor egen bevidsthed som nationale symboler.

Oprindeligt har der været mindst 16.000 høje i Viborg Amt, de fleste opført inden for et tidsrum på ca. 2.500 år. De repræsenterer en næsten ufattelig investering af ressourcer og arbejdstimer fra oldtidens mennesker. I dag er der omkring 4.000 bevarede høje tilbage.

#### **De første monumenter**

Højene er de ældste monumenter, vi kender i Danmark. De første høje blev opført ret kort tid efter en af de mest skelsættende ændringer i landets udvikling: Landbrugets indførelse for ca. 6.000 år siden. Dette er sikkert ikke tilfældigt. De små bondesamfund havde behov for at styrke følelsen af en fælles identitet og for at markere tilhørsforholdet til et bestemt landområde. En af de måder, man kunne gøre det på, var ved at opføre store, synlige monumenter i landskabet.

#### **Storstensgravene – jætters værk?**

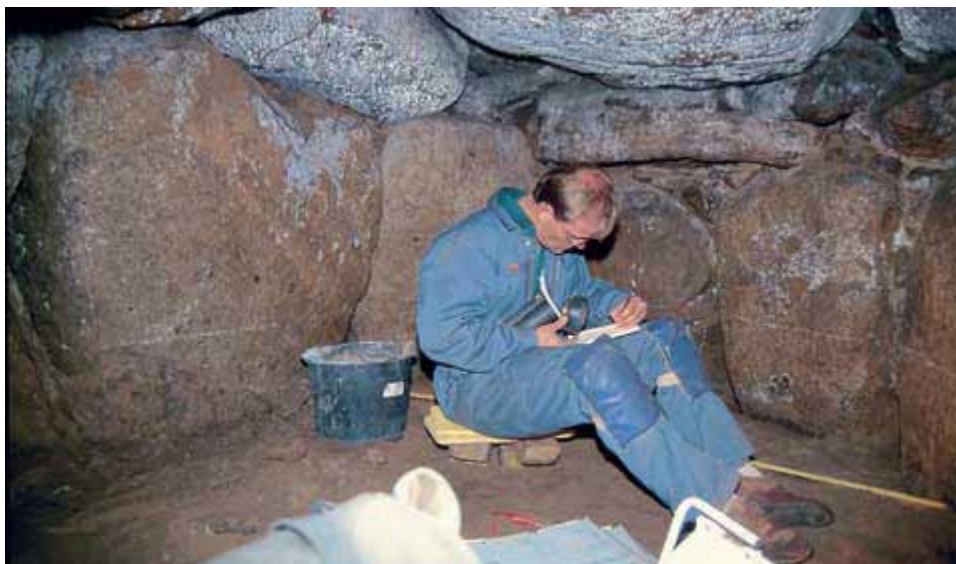
Ældst blandt de bevarede høje er dysserne og jættestuerne fra yngre stenalder. De rummer gravkamre bygget af store stenblokke, der kan veje adskillige tons. Navnet jættestuer skyldes, at man tidligere anså det for umuligt, at mennesker havde kunnet flytte så store sten. Ikke desto mindre er dysserne og jættestuerne menneskeværk, og storstensgrave er vidt udbredt i Europa – lige fra Skandinavien til Middelhavet. De viser, at Danmark allerede i bondestenalderen, for lidt over 5.000 år siden, var en del af et større kulturelt fællesskab.

### Runddysser og langdysser

Dyssernes stenkamre har oftest kun en enkelt, meget stor sten som overligger. Kammeret var i reglen næsten dækket af en lav høj, der blev omkranset af store randsten. Alt efter højens form taler man om runddysser og langdysser. Dyssernes store sten var meget synlige, hvilket har været skæbnesvangert for mange af dem. En stor del er blevet ødelagt gennem tiderne i jagten på byggemateriale til alt lige fra kirker til jernbaner. Ved Kardyb i nærheden af Tastum sydøst for Skive ligger den ødelagte tomt af Danmarks længste langdysse: 185 m.



*Langdyssen Jens Langknivs Hule i Ulvedal Plantage. Foto: Anne-Louise Haack Olsen.*



*Arkæologen arbejder i jættestuen ved Iglso syd for Skive. Foto: Nationalmuseet.*

### Jættestuernerne

Jættestuernes kamre er så store, at man næsten kan stå oprejst i nogle af dem. De vidner om en højt udviklet teknik, hvor man med enkle hjælpemidler kunne anbringe overliggere på flere tons, så de balancerede på sidernes store bæresten. Både kammer og gang blev omhyggeligt tætnet med flade stenfliser, hvorefter de blev dækket af en stor jordhøj og omsat med randsten.

### Fællesgrave og offersteder

Jættestuerne og de større dysser har rummet rester af flere døde – nogle jættestuer fremtrådte ved åbningen som regulære benhuse fyldt med kranier og skeletdele.

Noget tyder på, at de døde først blev anbragt her efter at være skeletterede et andet sted. Som gravgods fik de bl.a. lerkar, ravsmykker og økser af flint og bjergart. Dødekulten var imidlertid ikke begrænset til kammeret. Uden for højen satte de efterlevende lerkar og andet som offer til de døde i højen. Ofrene blev foretaget i flere omgange – var det ved nye gravlæggelser eller ved bestemte højtider? Vi ved det ikke, men storstensgravene viser, hvilken kolossal betydning forfædrene havde for de tidlige bondesamfund.

I *Ulvedal Plantage* sydvest for Viborg ligger den restaurerede langdysse *Jens Langknivs Hule* (10). Andre velbevarede langdysser kan ses ved *Hvam* syd for Ålestrup (17) og ved *Tuls Bjerge* nord for Møldrup (18).

Der findes adskillige bevarede jættestuer med adgang til kammeret i Viborg amt. Blandt de flotteste er *Lundehøj* i Thy (1), jættestuen ved *Bigum* nordøst for Tjele (20) og dobbeltjættestuerne ved *Iglsø* syd for Skive (8) og ved *Ettrup* syd for Ålestrup (16).



*Bredhøj ved Nautrup. Foto: Jens-Henrik Bech.*

### Storhøje og småhøje

Rundhøjene fra sen bondestenalder og ældre bronzealder, mellem 2.800 og 1100 f.Kr., ses næsten overalt i amtet. De findes i alle størrelser, lige fra storhøje med en diameter på 30 m og en højde på 5 m eller mere, til små tuer på under 1 m's højde. De sidste er som regel kun bevaret, hvis

de ligger i et større, fredet område, som på *Ydby Hede* i Thy (2).

Ved Nautrup øst for Sallingsund ligger *Bredhøj* (5), en af de sjældne »dansehøje«. Den er kun 2 m høj med en flad top, der er 36 m i diameter. Der kendes også langhøje fra denne tid, og i Thisted ligger landets længste bronzealderhøj.

### Høje i lange rækker

Visse steder ligger højene på lange rækker, der sandsynligvis følger fortidige vejforløb eller markerer overgangssteder, hvor systemer af hulveje har ført ned mod et vadested. Syd for Viborg ses stadig i *Havredal Plantage* (11) et bevaret stykke af en nord-sydgående højrække, der oprindeligt var 5 km lang.

## Græstørvshøje

Højenes byggemateriale er græstørv, der er skrællet af overfladen og omhyggeligt stablet. Det kunne dreje sig om et areal på adskillige tusind kvadratmeter, og værdien af den ødelagte græsning var sikkert ikke den mindste udgift ved begravelsen.

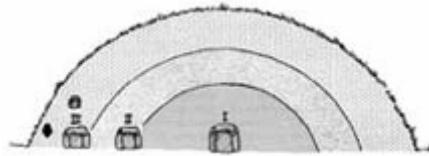
De fleste høje rummer mere end én grav, og de store høje er som regel opført i flere faser, hvor man gjorde højen større i forbindelse med nye gravlæggelser. Den færdige høj kunne således have en byggeperiode på mere end tusind år.

I yngre bronzealder, omkring 1100- 500 f.Kr., gik man over til at komme de dødes aske i en urne, som blev gravet ned i højsiden.

Nye fund viser, at man flere steder anlagde kulthuse og lignende anlæg ved højfoden.

## Højens beboere

Gravene bringer os så tæt som det næsten er muligt på oldtidens mennesker. Fra gravhøjene i Viborg Amt har man en mængde gravfund, der er et direkte vidnesbyrd om de efterlevendes omsorg. Selve knoglerne kan fortælle om den dødes alder og køn, om ernæring og eventuelle sygdomme. Mandsgravene udgør det største antal, men der kendes også adskillige kvindegrave og en del børnegrave. Selv børn på 5 år kunne blive højlagt.



Gennemskåret høj med 3 byggefaser.  
Tegning: Per Kohrtz Andersen.



Den sølvindlagte økse fra højen ved Mammen.

## En stormand fra vikingetiden

Der blev stadig bygget enkelte høje helt op i vikingetiden. Ved Mammen øst for Viborg blev en fremtrædende mand på kong Harald Blåtands tid, omkring 970 e.Kr., gravlagt i et kammer af træ, som blev dækket af en gravhøj. Desværre blev graven udsat for en meget hårdhændet behandling, men det lykkedes at redde hans sølvindlagte pragtøkse og rester af den fornemme dragt, som viser, at her lå en stormand fra dengang, det nuværende Danmark var i støbeskeen

### Gravhøjenes endeligt

Kristendommens indførelse betød, at gravhøjenes æra var forbi. De kunne ikke forenes med den nye samfundsorden, og i middelalderens landskabslove hedder det højt og tydeligt, at »højmand«, d.v.s. hedninger, ikke kan arve. I folks bevidsthed blev højene efterhånden hjemsteder for elverfolk og andre overnaturlige væsener, eller de blev knyttet til overleveringer om berømte sagnhelte, som her skulle hvile med alle deres skatte. Takket være mange års udgravninger i resterne af sløjfede høje har vi i dag en mere klar fornemmelse af, hvad højene rummer. De giver dog stadigvæk overraskelser fra sig.

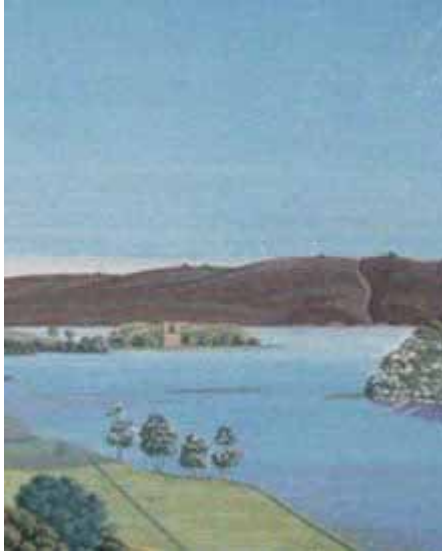


*Manden på billedet blev gravlagt i en høj ved Bjergby på Mors for lidt over 4000 år siden. Med sig fik han to pilespidser og en dolk af flint.*

Foto: Morslands Historiske Museum.



*Gennemskåret høj med græstørv og forstørrede pollen fra vejbred og græsser.*  
Tegning: Per Kohrtz Andersen.



*Gravhøje på bakkerne ved Hald malet af Rasmus Henrik Kruse ca. 1840.*

### Landskabet i højen

I højens formluede græstørv og i den begravede jordbund under den ligger en vigtig kilde til viden om oldtidens landskab gemt. Her er fanget mikroskopiske pollenkorn fra de planter, der voksede i området, før højen blev bygget. De fortæller om bevoksning og landskabstyper i oldtiden.

Mængder af pollen fra græs og vejbred viser, at bronzealderens landskab i den nordvestlige del af amtet var lige så åbent som i dag. Dengang var det store, afgræssede overdrev, der dominerede billedet. Endnu i 1800-tallet kunne man i hedeegnene fornemme det store, åbne landskab med gravhøje på bakketoppene og på terrasserne ned mod ådalene. I dag er der enkelte rester tilbage af dette landskab, f.eks. *Ydby Hede* i Thy (2), *Dommerby Hede* syd for Skive (7), *Hverrestrup Bakker* nordvest for Ålestrup (19), *Stenshøje* ved Bruunshåb sydøst for Viborg (13) samt høje i *Kongenshus Mindepark* (9).



*Oasen i kulturlandskabet. Tegning: Per Kohrtz Andersen.*

### Højen i landskabet

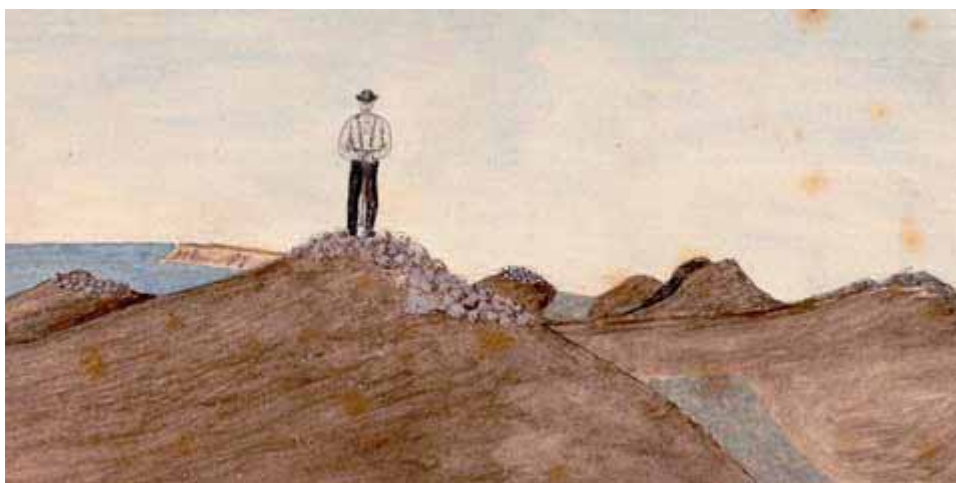
Højene har ikke kun kulturhistorisk betydning. De er også vigtige som levesteder for dyr og planter. Midt i markernes store, ensartede flader ligger højene som små, udyrkede oaser med et varieret plante- og dyreliv. Her kan man stadig finde mange plante- og dyrearter, hvis levesteder gradvis forsvinder. Det gælder f.eks. arter tilknyttet tørre enge og overdrev, som i dag har svært ved at klare sig.

En enkelt høj kan rumme flere forskellige plantesamfund inden for et lille areal: På sydsiden vokser tørke- og varmetålende arter som f.eks. bakkenellike, mens der på nordsiden findes planter tilpasset et oceanisk klima med høj luftfugtighed, f.eks. blåbær og djævelsbid.

Diagrammerne til højre viser udbredelsen af planterne bakkenellike og djævelsbid på en sjællandsk gravhøj.



Efter: Antikvariske Studier nr. 6, 1983.  
Tegning: J.Chr. Schou.



Udgravning af en af Smedjehøje på Fur, 1893. Tegning på Fur Museum.

### Højenes beboere

Utallige sagn fortæller om bjergfolk, ellefolk og andre beboere i højene.

I *Smedjehøje* på Fur (4) kunne man høre hamren inde fra højen, som om nogen stod og smedede på en ambolt.

Om Møgelhøj i Åsted i Salling fortælles det, at nogle hyrdepiger en dag sad på højen. Da hørte de en stemme inde i højen, der råbte: »Tag æ pind fræ æ lyhr og lad æ fagedpiger fald nier« (Tag pinden fra lyren og lad hyrdepigerne falde ned). Pigerne turde aldrig mere sidde på højen.

### Syløn

Indimellem havde de underjordiske dog brug for menneskers hjælp.

Fra Ulbjerg ved Sundstrup fortælles om en kone, der kom forbi Søndeshøje, hvor der lå et par bukser, som var gået i stykker. Hun tog dem med hjem, reparerede dem og lagde dem tilbage. Lidt senere gentog det sig med en trøje, og da hun kom tilbage til højen med den, lå der betaling for arbejdet.

### **Prins Knuds guld**

Det fortælles om en høj ved Knud i Rødding sogn på Salling, at her skulle en

prins Knud ligge begravet. Nogle folk begyndte at udgrave højen for at finde guld, men fandt kun to sværd.

Gravrøveri i høje går helt tilbage til oldtiden.

Nogle af de berømte egekistegrave har været plyndret allerede i bronzealderen, måske kort tid efter gravlæggelsen. Mange sagn fra senere tider fortæller om guldskatte i højene, som blev nidkært bevogtet af de underjordiske.

### **Højgravere**

I 1800-tallet, da interessen for oldsager steg kraftigt, samtidig med at frygten for de underjordiske forsvandt, kom der for alvor gang i højgraveriet. I mange fredede høje ses spor af gamle nedgravninger fra tiden før fredningsloven blev vedtaget i 1937. Det var dog langt fra altid, at skattejægerne havde heldet med sig.

### **Guldploven i Storehøj**

Om Storehøj i Kjelstrup nord for Thisted fortælles, at der står en guldpløj i højen. En mand i Kjelstrup prøvede at sløjfe højen, men fik kun fjernet et stykke af den ene side. I dag er højen forgravet og den ene side er opdyrket, men den ligger der endnu.

### **Stenbrud og jordforbedring**

Højene rummede andre værdier end gods og guld. Selve byggematerialerne –

sten og formuldede græstørv – var heller ikke at foragte. Utallige høje er blevet jævnet for at man kunne få fat i de værdifulde sten, som derefter blev slået til skærver og endte i veje og jernbaner. Her kunne der være gode penge at tjene for en fattig bonde eller husmand, hvis jord næppe gav til dagen og vejen.

Selve mulden i højene var også eftertragtet. Den blev kørt ud på marken som jordforbedring. Samtidig fik man så inddraget endnu en lille plet, der kunne komme under pløj.

### **Højenes beskyttere**

Langt op i nyere tid har gammel overtro beskyttet fortidsminderne.

Det fortælles om en mand i Lødderup på Mors, at han var begyndt at bortgrave en høj på gårdens mark og blande jorden i sin mødding. Da blev der pludselig en vrimmel af ellefolk i hans køkken. De klagede over, at det regnede ned til dem, og manden måtte skyndsomst køre hele møddingen tilbage til højen.

Med oplysningstiden og gennemførelsen af landboreformerne omkring 1800 aftog frygten for de underjordiske, og for en driftig bonde var der ikke længere grund til at lade højen ligge udyrket hen.





*Skelbjerg Høje i Thy.*  
Foto: Anne-Louise Haack Olsen.

### **De høflige morsingboer**

Nogle steder var man dog så forsigtige at spørge først, inden man sløjfede en høj. Det fortælles fra Mors, at man først gik ud til den høj, man ville sløjfe, og spurgte tre gange, om det kunne være til fornærmelse. Fik man intet svar, var højens beboere døde eller flyttet, og man kunne roligt gå i gang.

### **Sygdom på gården**

I Thy var det ved at gå alvorligt galt, da to brødre gravede i en af de tre Skelbjerg Høje ved Bedsted. Her var man dog også så formastelig at foretage arbejdet om søndagen. Den første søndag blev højgravernes søster syg, men kom sig. Den følgende søndag fortsattes arbejdet, men nu blev moderen alvorligt syg. Hun kom sig også, men efter dette blev der ikke gravet mere i Skelbjerg Høje.



*To gravhøje ved Virksund, populært kaldet »Marens Patter«.* Foto: Knud E. Jensen

### **Pejlemærker**

Gravhøje har til alle tider været fikspunkter i landskabet. På lang afstand har man kunnet tage kending efter de store høje på bakkekammene, f.eks. de to store høje, der ligger ud mod Limfjorden ved Virksunds gamle overfartssted (14).

### **Bavnehøje**

Højenes meget synlige beliggenhed udnyttede man til signalering over lange afstande. Et bål på toppen af en højtliggende gravhøj kunne ses viden om og var i ufredstider et signal om, at fjenden var i landet. Gennem et system af sådanne bavnehøje kunne man før telegrafens tid hurtigt sende varsel over store afstande. Metoden blev brugt sidste gang under »Slavekrigen« i 1848.

### **Høje i krig**

bevaring. Under 2. verdenskrig indrettede de tyske soldater lytteposter og artilleristillinger i toppen af mange høje.

### **Skelhøje og sigtepunkter**

En gravhøj er både et meget stabilt og et meget synligt indslag i landskabsbilledet. Det var oplagt at inddrage den, når der skulle drages skel mellem marker eller landsbyjorder, og navnet Skelhøje findes mange steder. Ved den første egentlige opmåling af Danmark kort før år 1800 blev højene brugt som sigtepunkter, og i toppen af flere fredede høje står i dag en trigonometrisk station.



*Bavnehøj ved Hundborg i Thy. Forarbejde til Videnskabernes Selskabs kort fra 1797.*

### **Høje i krig**

Det vide udsyn fra højene kunne også være en trussel mod deres bevaring. Under 2. verdenskrig indrettede de tyske soldater lytteposter og artilleristillinger i toppen af mange høje.

### **Skelhøje og sigtepunkter**

En gravhøj er både et meget stabilt og et meget synligt indslag i landskabsbilledet. Det var oplagt at inddrage den, når der skulle drages skel mellem marker eller landsbyjorder, og navnet Skelhøje findes mange steder. Ved den første egentlige opmåling af Danmark kort før år 1800 blev højene brugt som sigtepunkter, og i toppen af flere fredede høje står i dag en trigonometrisk station.



*Bostrup Tinghøj. Tegnet af Søren Husted Pedersen.*

### **Genbrugshøje**

En gravhøj var i øvrigt praktisk, når man skulle anlægge en kartoffelkule, en teglovn, en ovn til kalkbrænding eller sågar et vandværk. Højen kunne også udgøre et udmærket fundament for en vindmølle. I 1849 blev en vindmølle på Mors opført oven på én af Trehøje. Da man gravede ud til møllefundamentet, fandt man flere grave, der bl.a. indeholdt to bronzesværd. Dem fik drengene på gården at lege med.

### **Tinghøje og galgehøje**

Højenes navne bærer mindelser om deres tilknytning til retssystemet. Ved Skindersbro, det gamle overgangssted over Simested Å (15), viser Tinghøj og Galgehøj, at Rinds herreds ting lå her. Harrehøj på Mors (3) var både tingsted og rettersted fra 1688.

Mange grumme historier knytter sig til Bostrup Tinghøj ved Lyby nord for Skive (6), hvor Salling herreds tingsted lå fra 1688 til 1727. Højen

Sørensdatter, som havde kvalt sit nyfødte barn, halshugget her og begravet ved højens fod. I 1911 kunne der stadig påvises græsklædte pletter i lyngen, hvor henrettede skulle ligge begravet.

### **Folkefester**

En noget fredeligere funktion fik mange høje i løbet af 1800- og 1900-tallet, hvor de blev hjemsteder for grundlovmøder og andre folkefester. Mange steder lever traditionen videre den dag i dag, f.eks. ved Ashøje i Sydthy.

### **Alvorlig taler ved alfarvej...**

Gravhøje og stendysser er blevet nationale symboler. Det skyldes i høj grad 1800-tallets landskabsmalere, hvis billeder af romantiske landskaber med maleriske dyssekamre og gravhøje var med til at sammenkæde interessen for oldtidens monumenter med den vågnende nationale bevidsthed. Højene er også i dag med til at give landskabsbilledet en historisk dimension og minde om, at nutidens danske landskab er et led i en lang udvikling, som stadig foregår.



*Høj ved Grundvad syd for Viborg (12).  
Foto: Anne-Louise Haack Olsen.*

