

Dødekulten i yngre bronzealders  
lokale kulturlandskab

# Dødekulten i yngre bronzealders lokale kulturlandskab

Seminarrapport fra seminariet  
„Dødekulten i yngre bronzealders lokale kulturlandskab“  
afholdt i Viborg, 8. marts 2012

*Redigeret af*

*Sanne Boddum • Martin Mikkelsen • Niels Terkildsen*

With English summaries

Udgivet med støtte fra Kulturstyrelsen

Yngre bronzealders kulturlandskab vol. 3, 2013



VIBORG MUSEUM & HOLSTEBRO MUSEUM



Dødekulten i yngre bronzealders lokale kulturlandskab  
Rapport fra seminaret "Dødekulten i yngre bronzealders lokale kulturlandskab"  
afholdt i Viborg, marts 2012

Yngre bronzealders kulturlandskab vol. 3, 2013

Udgivet af Viborg Museum & Holstebro Museum 2013  
ISBN 978-87-92778-26-0

Artiklerne er fagfællebedømt efter gældende regler

© Redaktionen samt de pågældende forfattere  
© Kort & Matrikelstyrelsen

Redaktion: Sanne Boddum, Martin Mikkelsen og Niels Terkildsen  
Korrektur: Ann Bodilsen

Forsideillustration: Baunehøj VMÅ 2450, Vesthimmerlands Museum

Tryk: Tarm Bogtryk a/s  
Antal: 400

Udgivet med støtte fra Kulturstyrelsen

Distribution:

Viborg Museum  
Hjultorvet 4  
8800 Viborg  
oldtid@viborg.dk  
www.viborgmuseum.dk

&

Holstebro Museum  
Museumsvej 2  
7500 Holstebro  
holstebro@museum.dk  
www.holstebro-museum.dk

# Indhold

Forfattere 6

Forord 7

Yngre bronzealders dødekult indenfor et  
350 hektar stort undersøgelsesområde sydøst for Odense 9  
*Af Mads Thagård Runge*

Over Tastum Øst og Vest – to høje med grøftanlæg og brandgrave 25  
*Af Inge Kjær Kristensen*

Baunehøj og Stenildhøjgård – grøftanlæg ved gravhøje i Vesthimmerland 39  
*Af Benita Clemmensen*

Rituelle anlæg og højgravpladser i relation til yngre bronzealders dødekult 55  
*Af Martin Mikkelsen*

Dødekult? Overvejelser af begrebets brugbarhed for bronzealderens samfund 91  
*Af Henrik Thrane*

Udnyttelsen af havets ressourcer  
i bronzealderen – nordsjællandske gravfund i nyt lys 103  
*Af Liv Appel og Pernille Pantmann*

Dødens bål – om landskab og kult afspejlet i ligbrændingsteknikken 117  
*Af Peter Hambro Mikkelsen*

Var fuglen kun „vandbærer“ i yngre bronzealder? 127  
*Af Karen Margrethe Hornstrup*

Med de dødes sjæle rundt og rundt gennem de kosmologiske landskaber 135  
*Af Flemming Kaul*

Projektbeskrivelse 147



# Rituelle anlæg og højgravpladser i relation til yngre bronzealders dødekult

Af Martin Mikkelsen

I det følgende vil jeg præsentere en række anlæg fra yngre bronzealder, der på Viborg-egnen er fundet ved foden af gravhøje med urnebegravelser i selve højen (fig. 1). Viborg-egnen er her defineret som Vi-

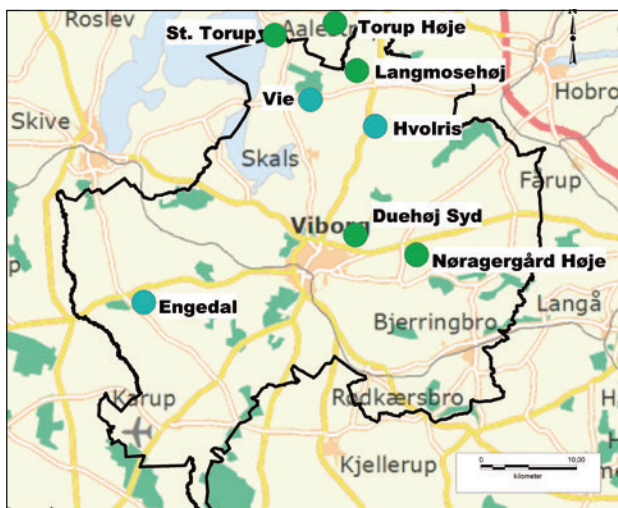


Fig. 1. Viborg-egnen med angivelse af omtalte lokaliteter. ©Kort & Matrikelstyrelsen.

borg Museums arkæologiske ansvarsområde, der siden den 1. januar 2007 har omfattet den godt 1300 km<sup>2</sup> store Viborg Kommune, svarende til ca. 3 % af Danmarks samlede areal. På trods af den usikkerhed, der knytter sig til tolkningen af disse anlæg, og på trods af den forsigtighed, som Henrik Thrane i sit bidrag maner til, så vil jeg alligevel argumentere for, at de fremlagte anlæg kan betragtes som rituelle anlæg, der relaterer sig til datidens dødekult. Da de fleste af de fremlagte anlæg stammer fra udgravninger af resterne af to gravhøje med et så stort antal urnegrave, at de som en parallel til fladmarksgravpladser med rimelighed kan kaldes højgravpladser, har jeg endvidere forsøgt at finde yderligere eksempler på sikre og mulige højgravpladser og deres placering i det lokale kulturlandskab.

Min indgang til problemstillinger vedrørende yngre bronzealders rituelle anlæg og til højgravpladser var tilfældig. Den udspringer af udgravningen af gravhøjen sb. 60 i højgruppen Torup Høje beliggende syd for Fjelsø (fig. 2). Som det vil fremgå af den nedenstående korte fremlæggelse af resultaterne fra

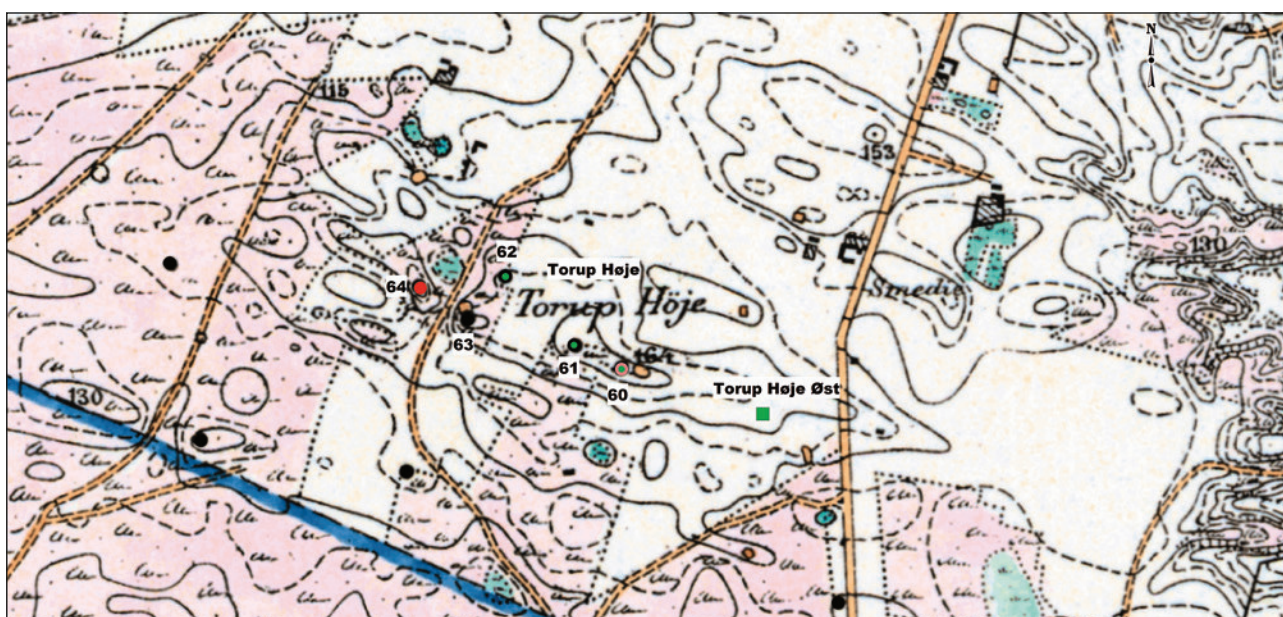


Fig. 2. Torup Højes topografiske placering. ©Kort & Matrikelstyrelsen.

denne udgravning, blev der fundet både mange urnegrave og flere forskelligartede anlæg ved foden af den undersøgte gravhøj, anlæg som jeg umiddelbart tolkede som rituelle anlæg. Omfanget af og variationen i anlæggene var sammen med den tilsyneladende sammenhæng mellem specifikke anlæg og grave yderst overraskende for mig. Nok havde jeg kendskab til kulthusene fra Thy (Nielsen & Bech 2004) og til halvcirkelformede grøftanlæg (Hornstrup 1999), men jeg havde ikke kendskab til et fund med en sådan kompleksitet, som resultaterne af udgravningen af gravhøjen fra Torup Høje fremviste. Dette rejste en række spørgsmål, hvoraf det mest centrale var, om fundkompleksiteten var relativt enestående, eller om sådanne anlæg af den ene eller anden grund var groft underrepræsenterede i det arkæologiske fundmateriale og i den arkæologiske litteratur.

Der var ikke umiddelbar mulighed for at forfølge problematikken, men i 2007 blev den aktualiseret, da museet ved udgravningerne i et råstofvindingsområde kaldet Duehøj Syd fandt ringe rester af en næsten helt fjernet gravhøj med sekundære urnebegravelser samt et halvcirkelformet anlæg ved foden af gravhøjen (Mikkelsen 2011b). I den mellemliggende periode havde jeg fået oplysninger om fund af over 20 urner i en gravhøj beliggende nord for gården Nøragergård i Viskum sogn. Da denne høj samtidig var placeret ret tæt på fundstedet for det velkendte Fårdalfund, var der ved en udgravning af højresten mulighed for på samme tid at finde ud af, om der også her var rituelle anlæg ved foden af denne høj med mange urnegrave, og om der var fund, der kunne bidrage til at belyse kulturlandskabet omkring Fårdalfundet (Mikkelsen 2011a). En prøvegravning viste, at der ikke alene var flere bevarede urnegrave i højresten, men også at der var bevaringsforhold og stensamlinger, der kunne antyde muligheder for at finde bevarede spor efter rituelle anlæg. På baggrund af prøvegravningens resultater og med hen-

visning til en række forskningsmæssige problemstillinger fik museet en bevilling fra Kulturarvsstyrelsen til en udgravning af den dyrkningstruede højrest. Man kan dermed sige, at mit arbejde med de rituelle anlæg og de mulige højgravpladser gik fra resultater af tilfældige udgravninger til en forfølgelse af specifikke forskningsmæssige problemstillinger. Det er i det lys, at den nedenstående fremlæggelse skal ses.

## Torup Høje

Højgruppen Torup Høje er beliggende ca. 25 km nord for Viborg (fig. 1). Torup Høje rummer fem høje (130901-57-61), hvor den her relevante høj sb. 60 er den østligste høj i højgruppen og placeret på et højdedrag, hvor tre andre høje også er placeret (fig. 2). Desuden er en høj med en jættestue beliggende lige vest for højningen. Ud over den kendte og fredede jættestue var det i 2002 kendt, at der i den nordvestligste høj sb. 62 var fundet to tredobbelte benringe fra yngre bronzealder per. IV (Baudou 1960: 310; Tafel XXVIII), og at der i højen sb. 61 var fundet to urnegrave fra yngre bronzealder. Endelig var der i 1958 optaget en urne med en ragedkniv og en pincet i den her aktuelle høj.

Torup Høje sb. 60 var indtil midten af 1990'erne fredet, men ved en berejsning blev det antaget, at der var „for lidt tilbage“, hvorfor fredningen blev aflyst. Højen var beliggende på toppen af det øst-vest orienterede højdedrag, og den fremtrådte fra nord, øst og syd meget markant i området syd for Fjelsø. Øst for højen kunne det også ses, at der var foretaget grusgravning, hvilket allerede ses på Det Høje Målebordsblad. Lodsejeren ønskede resterne af højen fjernet for at kunne inddrage området i sin mark og trods forskellige forsøg på at bevare højen, lykkedes det ikke at få ejeren til at opgive at fjerne højresten.



Fig. 3. Torup Høje sb. 60. Den sydvestlige del afrenset efter afrømning af øvre lag. Bemærk den kraftige afløjning i forgrunden.



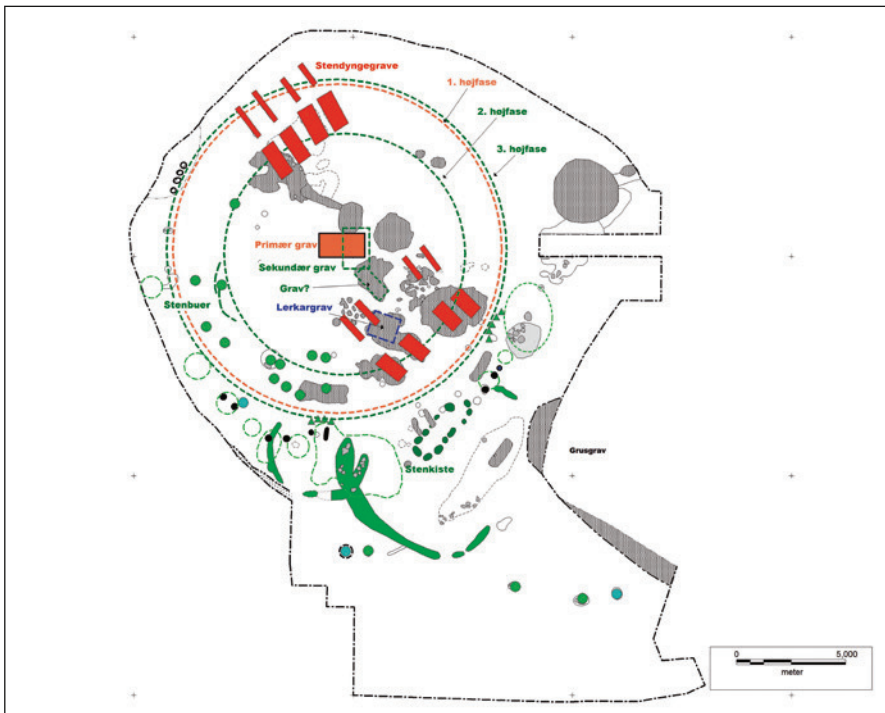


Fig. 4. Torup Høje sb. 60. Oversigtsplan over udgravningens resultater.

Ved udgravningens begyndelse oplyste de tidligere ejere endvidere, at de havde optaget en urne (eller flere?) ved foden af højen mod syd/sydpøst.

Jeg skal ikke her redegøre for undersøgelsens metodik, men vil dog fremhæve et enkelt princip. Baseret på kendskabet til de thylandske kulthuse blev det på forhånd besluttet, at så snart der ved den indledende muldafrømning blev påtruffet sten, så skulle maskinafrømningen standse og den videre udgravning videreføres manuelt, i det mindste indtil vi var helt sikre på, hvad vi var i færd med at bortgrave (fig. 3). Selv om vi ikke fandt spor efter et kulthus, så viste strategien sig værdifuld, idet den ikke bare

sikrede små stensamlinger mod at blive bortgravet, men også betød, at vi ikke kom til at bortgrave de strukturløse kulturlag med mange fund, der viste sig at være ved foden af gravhøjen.

Før fokus rettes mod de rituelle anlæg skal det kort nævnes, at da højen i yngre bronzealder bliver brugt til talrige begravelser, har stedet og højen allerede en lang historie som begravelsesplads bag sig (fig. 4). Allerede sent i tragtbægerkulturen anlægges fire stendyngegrave på stedet. I enkeltgravskultur rejses en relativt flad gravhøj med en diameter på 15-16 m over en af sten omsat og overdækket plankekiste. Oven på enkeltgravshøjen placeredes en mindre,



Fig. 5. Torup Høje sb. 60. Urnegrav K47 lige bag landmålerstok samt urnegrav K16 th. for foto-stok i højens vestdel. Bemærk den lille stensamling i forgrunden. Set fra VSV.

men mere kuplet gravhøj med en diameter på ca. 11 m over en grav, der enten kan være fra senneolitikum eller måske snarere fra ældre bronzealder per. II-III. Denne sekundære høj udvidedes til at have en diameter på ca. 16-17 m, da der anlægges endnu en grav i højen i ældre bronzealder per. II-III. Man kan derfor forenklet sige, at der har været fire gravlægsfaser forud for de her relevante begravelser og anlæg fra yngre bronzealder. Udgravningen viste også, at der i ældre romersk jernalder blev anlagt en lerkargrav, og at anvendelsen af højen til begravelser derefter tilsyneladende ophørte.

I yngre bronzealder og evt. også i tidlig førromersk jernalder nedsættes et større antal urnegrave i højen, ligesom der udenfor højen placeres urnegrave og andre former for brandgrave (fig. 4). I resterne af højens sydvestlige del fandtes 10 urner, der næsten alle var hele. Som eksempler på bevaringstilstanden skal her vises de to urnegrave K47 og K16 fundet i vestdelen af højen (fig. 5). Endvidere lokaliseredes placeringen af den i 1958 optagne urne, og placeringen af yderligere tre fjernede urner kunne fastslås med rimelig sikkerhed. Da den sydøstlige del og betydelige dele af den nordvestlige del af højen var fuldstændigt gennemgravet af gravrøvere, har vi ingen chance for at bestemme det præcise antal begravelser, men der har med rimelig sikkerhed været over 20 urnegrave. Ud fra mange løsfund i den omgravede fyld har der formodentlig været betydeligt flere end dette antal. Uden for gravhøjens fod fandtes tre urnegrave og tre andre brandgrave. De fleste af disse var placeret på højningen mod sydøst, men det var også her, bevaringsforholdene var bedst. Det oprindelige antal af grave uden for gravhøjen kan heller ikke fastlægges. Udover ufagligt optagne grave kan grave være fjernet ved grusgravningen mod sydøst, ved pløjningen

mod syd og evt. vest, ligesom der kan være flere grave uden for det afdækkede område. Ud over indholdet af brændte ben, rummede de fundne brandgrave kun få fund. I fem af urnerne fandtes et lille stykke rav, i få af urnegravene en enkelt bronzegenstand og i en brandgrube uden for højen fandtes en korsformet benknop fra yngre bronzealder per. IV. Der er derfor praktisk taget ingen snævert daterede brandgrave, og intet der tyder på, at begravelserne i højen skal relateres til et højere statuslag i yngre bronzealders samfund.

Inden for en ca. 5 m bred zone fra højens fod fandtes spor efter en række anlæg. I det følgende vil de forskellige typer af anlæg blive præsenteret:

*Stensætninger med højkantstillede sten ved højfoden.* Ved højens sydside fandtes en stensætning bestående af 4-5 højkantstillede sten (fig. 6). Denne stensætning har været placeret ved højfoden, og måske har man bortgravet en ganske lille del af højfylden, således at i hvert fald de midterste og største sten havde støtte på bagsiden. Stensætningen buer en anelse med de midterste sten længst inde mod højens centrum, og der er med sikkerhed ikke tale om rester af en randstenskæde. Lige foran stensætningen fandtes mange sten, hvoraf nogle lå så højt, at de må være placeret eller smidt efter stensætningen var anlagt. Blandt disse sten fandtes flere lerkarskår, hvoraf nogle dateres til midten af yngre bronzealder, hvorfor stensætningen ikke kan være yngre end denne datering. Lige bag stensætningen var der en større moderne nedgravning, hvor det så ud til, at to urnegrave havde været placeret. En tilsvarende stensætning med fem opretstående sten fandtes ved højens østside (fig. 7), hvor alle dele af selve gravhøjen var gennemgravet. Også her buede stensætningen svagt



Fig. 6. Torup Høje sb. 60. Stensætning og foran denne delvist forstyrret stensamling(er).





Fig. 7. Torup Høje sb. 60. Stensætning ved foden af højens østside og foran denne en svag forsænkning, der kan være spor efter en nedslidning.

ind mod højmidten (fig. 4). Lige foran denne stensætning kunne ses et diffust afgrænset fyldskifte, der kun var op til ca. 8 cm dybt på midten. Ud fra fyldskiftets placering, form og dybde foreslår jeg, at der kan være tale om en svag forsænkning dannet som følge af slid i forbindelse med aktivitet foretaget lige foran stensætningen. Endvidere ser det ud til, at der også ved højens vestside har været en tilsvarende stensætning, idet der her fandtes en række med fire, formodede stenspor i et område, der ellers var totalt gennemgravet i nyere tid.

*Grøftanlæg.* Ved højens syd-sydøstside fandtes to grøftanlæg, der skar hinanden og derfor ikke kan

være samtidige (fig. 8). Det mindre anlæg K104 var halvcirkelformet og dårligt bevaret mod syd, hvorfor det ikke kunne afgøres, om der har været en åbning omtrent midt i grøftanlægget. Ind mod højen har anlægget en bredde på ca. 4,2 m. I grøftens østlige del fandtes sten, dog ikke helt ned til bunden af grøften. Det halvcirkulære grøftanlæg skar eller blev skåret af et andet, noget større grøftanlæg K100, der var godt bevaret mod syd, men dårligt bevaret i de resterende dele som følge af grusgravningen mod øst. Hvis det som antaget er korrekt, at der fandtes en ringe rest af grøftanlægget mod nord, så ser anlægget ud til at have været nogenlunde rektangu-

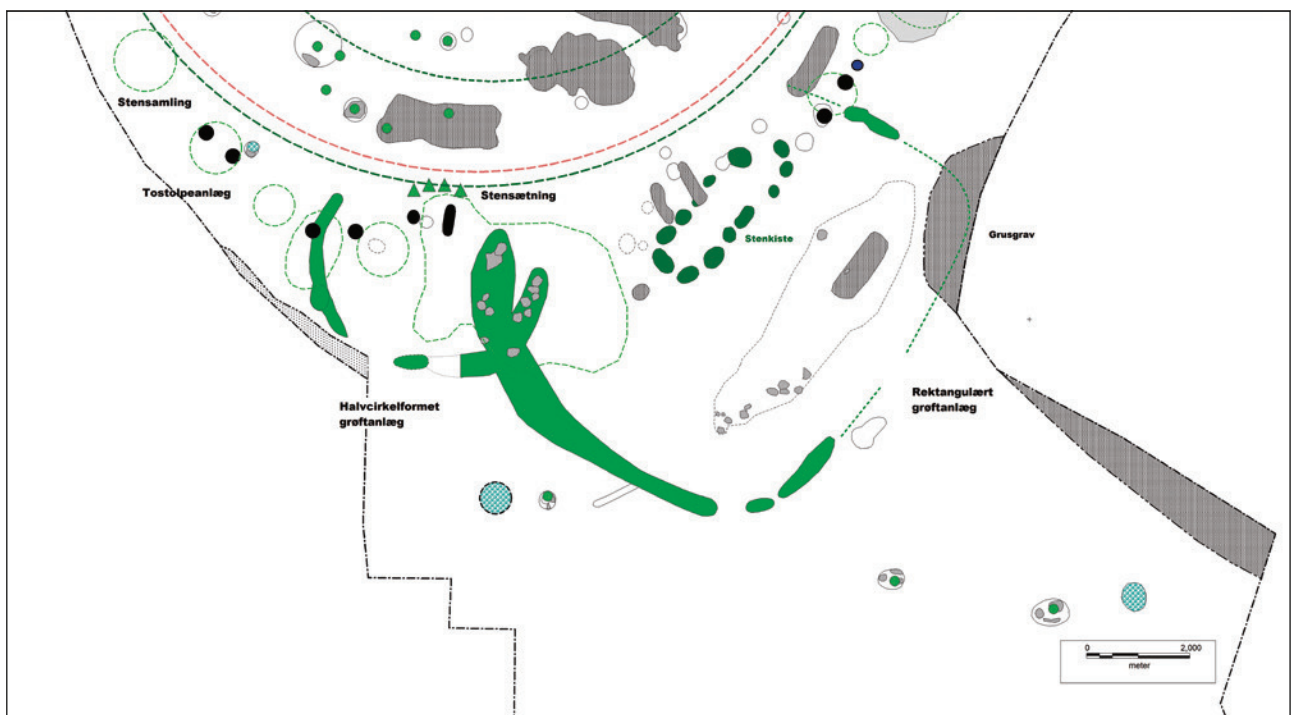


Fig. 8. Torup Høje sb. 60. Oversigtsplan med anlæg ved den sydlige del af højen.

lært med en bredde på ca. 9 m. Bevaringstilstanden i den ydre side var desværre så dårlig, at det heller ikke her kunne afgøres, om der har været en åbning i grøften. Inde i anlægget og tilsyneladende parallelt med grøftanlæggets ydre side fandtes et aflangt fyldskifte, der ligesom det ovennævnte fyldskifte ved den østlige stensætning var diffust afgrænset og viste sig at have en ringe dybde. Jeg foreslår, at der også her kan være tale om spor efter nedslidning i forbindelse med anvendelsen af det relativt store grøftanlæg. Inden for rammen af dette grøftanlæg fandtes også stenspor til en formodet stenkiste eller stenramme, der er en kendt type fra især ældre bronzealder (Clemmensen 2005). Med en sådan datering er det sandsynligt, at den på trods af dens placering er uden relation til grøftanlægget. De to grøftanlæg skar hinanden, men trods ihærdige forsøg lykkedes det ikke at se nogen form for stratigrafi i skæringspunktet mellem de to anlæg. Fylden i grøftanlæggene så helt ens ud, og i begge grøfters øvre dele var der sten. Det sidstnævnte forhold tyder på, at de mange overlejrende sten, der også fandtes ned i de øvre dele af grøfterne, først er tilkommet efter, at begge grøftanlæggene er opgivet. Det var blandt disse ret talrige, mindre sten, at der som ovenfor nævnt fandtes lerkarskår, der dateres til yngre bronzealder per. IV-V, hvorfor jeg antager, at grøftanlæggene ikke kan være yngre.

*Tostolpeanlæg.* Tre steder fandtes ved foden af gravhøjen to ret tæt ved hinanden placerede stolpehuller (fig. 8), der var ensartede med samme størrelse, dybde og fyld (fig. 9). Den indre afstand mellem de tre sæt af stolpehullerne var alle steder ca. 0,4 m. Det formodes, at der også har været et tostolpeanlæg lige foran den sydligt placerede stensætning. Tre af tostolpeanlæggene formodes at have været placeret parallelt med højfoden, mens ét sæt står lidt skævt på højfoden. Jeg vil senere vende tilbage til dette forhold, da det kan have betydning for tolkningen af den øvre, forsvundne del af anlægget.

*Stensamlinger.* I det område uden for højfoden mod sydvest og syd, hvor der ikke var betydende forstyrrelser, blev der fundet mange mindre sten. De fleste af disse sten syntes at ligge henkastet uden system, som det var tilfældet med sten foran stensætningen mod syd (fig. 6). Men nogle steder syntes der at være tale om mere koncentrerede samlinger af sten med nogenlunde samme størrelse, sådan som det var tilfældet med en klart afgrænset, koncentreret stensamling ved vestsiden (fig. 5). Flere andre steder ved sydvestsiden syntes tilsvarende koncentrationer at kunne iagttages, men der forestår yderligere analyser af især stenenes niveaumæssige placering, før det sandsynlige antal kan anslås.



Fig. 9. Torup Høje sb. 60. To stolpehuller til et tostolpeanlæg i snit.

Der er ovenfor opereret med fire overordnede typer af anlæg, der har været placeret ved foden af gravhøjen, og som alle formodes at skulle dateres til yngre bronzealder. Det skal kort nævnes, at der desuden blev fundet store mængder af flintblokke, flintafslag samt enkelte flintredskaber i lagene ved foden af gravhøjen. Den bearbejdede flint viser, at der i omfattende grad er slået flint ved foden af gravhøjen i yngre bronzealder, da den bearbejdede flint bl.a. ligger i lag med lerkarskår, der kan dateres til yngre bronzealder. Jeg vil ikke her gøre mere ud af dette aspekt af aktiviteterne ved foden af gravhøjen, da den bearbejdede flint ikke kan betragtes som anlæg.<sup>1</sup> Endelig skal det nævnes, at udover den allerede nævnte stenkiste ved sydøstsiden af højen, så blev der fundet to buede rækker af sten ved foden af den sekundære gravhøjs vestsiden (fig. 10). Jeg har benævnt dem „stenbuer“, og da de er forseglet af den yngste højfase, er de med sikkerhed enten fra ældre bronzealder eller evt. fra senneolitikum. Det er min tese, at der også her er tale om rituelle anlæg ved foden af en gravhøj.

Ser man på den samlede udbredelse af de ovennævnte anlæg, så er de alle fundet ved den sydlige halvdel af højfoden (fig. 10). Der er udskilt i alt tre stensætninger, to grøftanlæg, fire tostolpeanlæg og tre mindre stensamlinger. De sidstnævnte anlæg er kun fundet ved sydvestsiden af højen, hvor bevaringsforholdene var bedst. I alt er der udskilt 12 anlæg, men da det ud fra placeringen er muligt, at et af tostolpeanlæggene og/eller den bagved beliggende stensætning skal knyttes til det halvcirkulære grøftanlæg, så kan der måske kun opereres med 10 anlæg ved højfoden. Det er min tese, at alle disse anlæg er rituelle anlæg, der har været knyttet til en eller i nogle tilfælde evt. flere specifikke urnegrave nedsat i selve højen. Denne antagelse baserer sig på fundene i den relativt uforstyrrede sydvestlige del af højen. Her er der bag de formodet rituelle anlæg fundet mindst én urnegrav, hvis der trækkes en næsten lige linje fra midten af de formodede rituelle anlæg

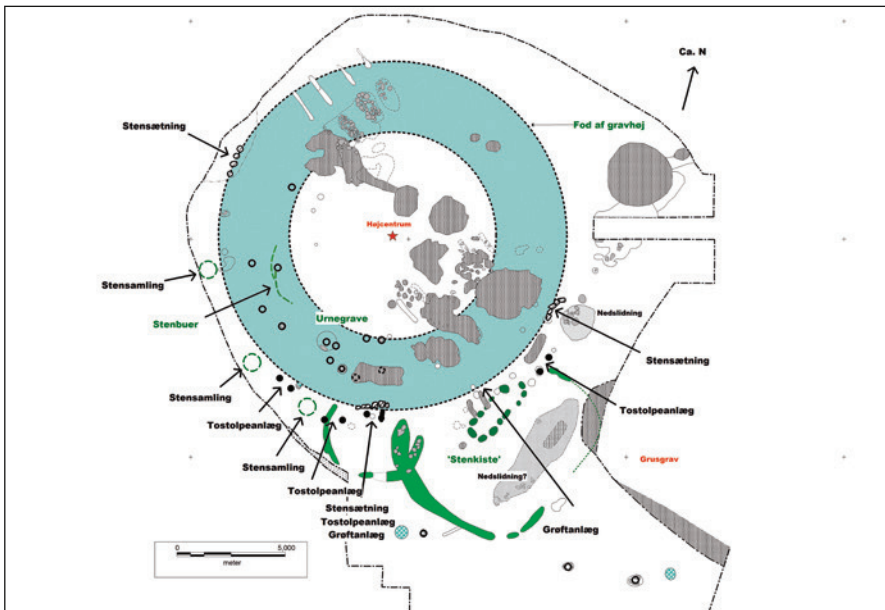


Fig. 10. Torup Høje sb. 60. Oversigt med angivelse af formodede rituelle anlæg.

ind mod højens centrum (fig. 11). Man kan kritisk fremføre, at med det antal urnegrave, der er fundet i denne del af højen, så er det næsten ikke muligt at undgå dette forhold, om end den relativt isolerede formodede stensætning ved vestsiden og dennes placering i forhold til den relativt isolerede urnegrav inde i højen, så skal forklares som en tilfældighed. Jeg vil vende tilbage til denne problemstilling, når de øvrige eksempler er fremlagt, så her skal det kun kort nævnes, at det var denne tese, jeg senere ønskede at få testet ved at udgrave endnu en høj med mange urnegrave.

Ser man også på den samlede udbredelse af både brandgrave i og uden for højen og de formodede rituelle anlæg ved foden af højen, så forslår jeg, at man kan operere med tre til fire betydningszoner (fig. 12

og 13). I højen opererer jeg med en ca. 3 m bred begravelseszone, hvor der igennem yngre bronzealder er nedsat urnegrave i den sydlige halvdel af højen. Her er næsten udelukkende fundet brandgrave i form af urnegrave, der næsten alle var stenomsatte og i et enkelt tilfælde placeret i en lille rektangulær stenkiste. I zonen er der lige ved den formodede højfod fundet en enkelt meget dårligt bevaret brandgrav, hvor nogle få brændte ben fandtes placeret på en fladt liggende sten. På grund af bevaringstilstanden kan det ikke helt udelukkes, at der er tale om en bundsten til en fjernet urnegrav. Det er usikkert, om begravelseszonen også har omfattet den centrale del af højen, da denne del i betydeligt omfang var ødelagt af gravrøverne. Der blev dog ikke fundet urnegrave i de ca. 20 % af den indre del af højen, der

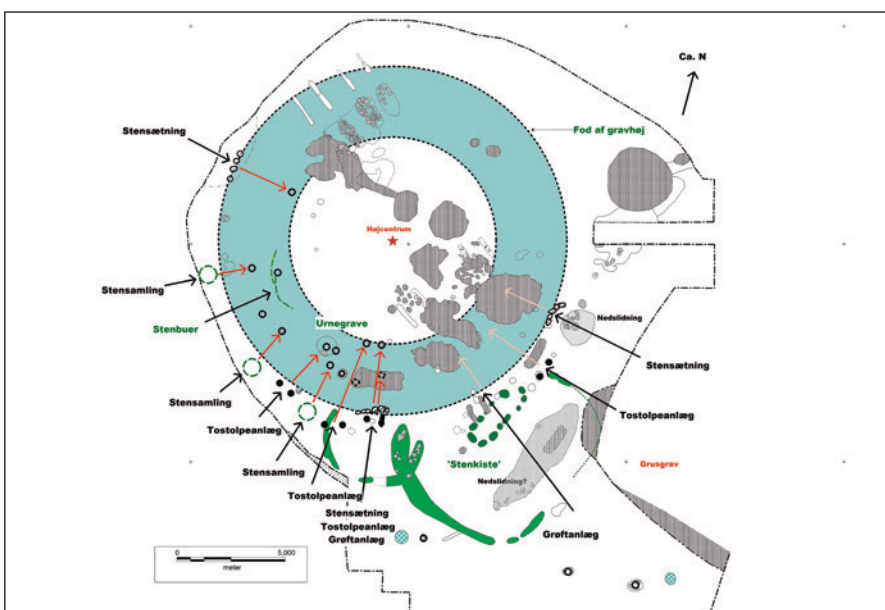


Fig. 11. Torup Høje sb. 60. Oversigt med angivelse af formodede rituelle anlæg og deres relation til urnegrave i højen.



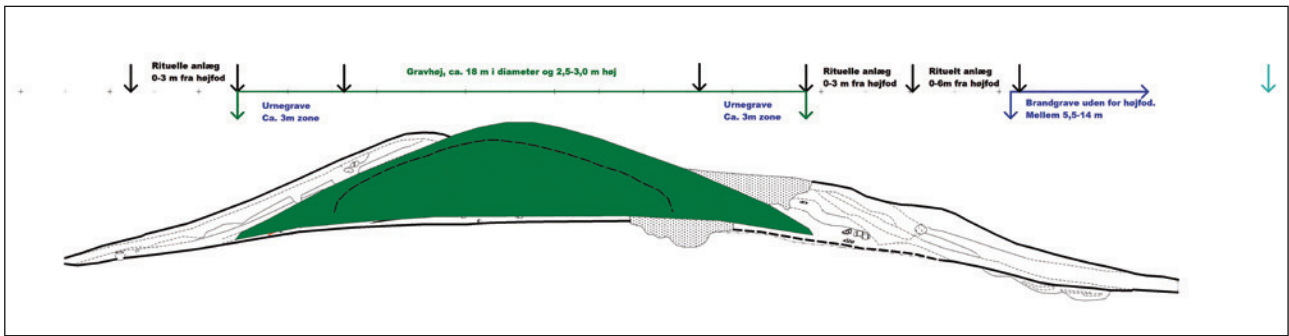


Fig. 12. Torup Høje sb. 60. Oversigt med angivelse af begravelseszoner og rituel zone.

trods alt var bevaret især mod sydvest, så måske har den indre del af højen ikke været anvendt til sekundære brandgrave. Hvis det har været tilfældet, kan det overvejes, om den centrale del af højen har været fredet for denne form for begravelser, eller om det er praktiske hensyn, såsom nærhed til det foran beliggende rituelle anlæg, der er baggrunden for fraværet af brandgrave i højens centrale del. Ved foden af gravhøjen har jeg forsøgsvist udskilt en rituel zone, hvor der kun er fundet spor efter alle de ovennævnte anlæg, men ingen spor efter brandgrave. Uden for den rituelle zone er der mod sydøst fundet fem brandgrave, hvoraf de tre er urnegrave. Jeg har derfor også udskilt endnu en begravelseszone mod sydøst, og udstrækningen af denne zone er usikker på grund af grusgravning, pløjning og udgravningsfeltets størrelse. Den vestligste af brandgravene var en grube med spredt liggende brændte ben i den nedre del af gruben, og blandt dem fandtes en korsformet

benknap, der daterer graven til yngre bronzealder per. IV. Dateringen af de øvrige grave er usikker, da der ikke fandtes daterende genstande i gravene. Det skal bemærkes, at der i denne zone ikke blev fundet spor efter nogen andre former for anlæg, herunder mulige rituelle anlæg.

Ser man på gravhøjens placering i forhold til andre fund fra yngre bronzealder i det omgivende landskab, så er der ca. 230 m øst for Torup Høje sb. 60 fundet spor efter en boplads med mindst et treskibet hus fra yngre bronzealder ved Torup Høje Øst (130901-127) (Berthelsen *et. al.* 1996: 155) (fig. 14). Denne boplads er placeret på den østligste del af det højedrag, hvor Torup Høje er beliggende, og det er nærliggende ud fra placeringen at antage, at beboerne på bopladsen har begravet deres afdøde i højgruppen. En tilsvarende sammenhæng mellem boplads (130913-174) og gravfund (130913-143-

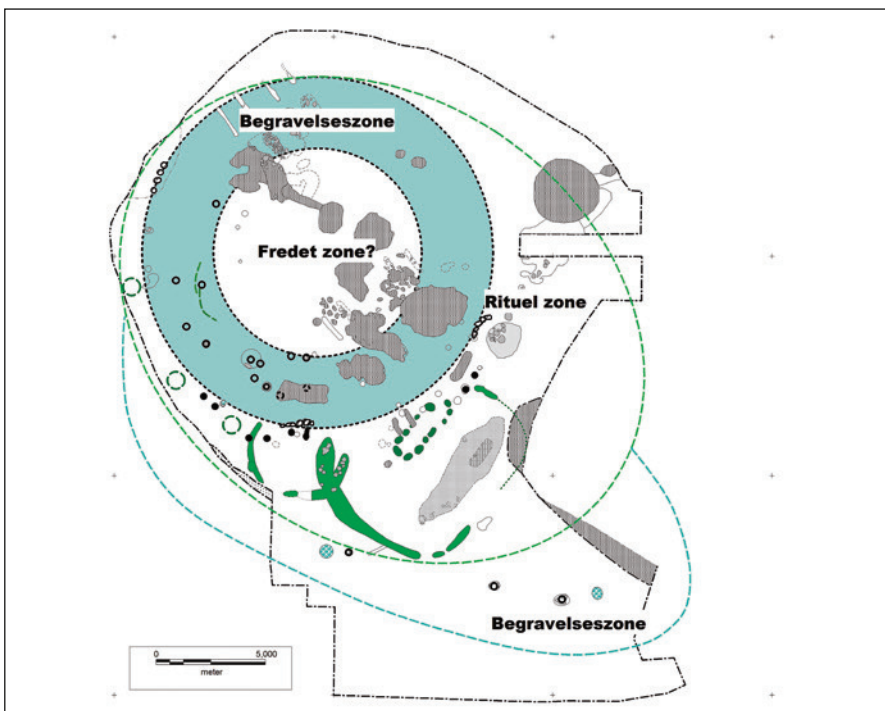


Fig. 13. Torup Høje sb. 60. Schematiseret snit gennem højen med angivelse af begravelseszoner og rituel zone.



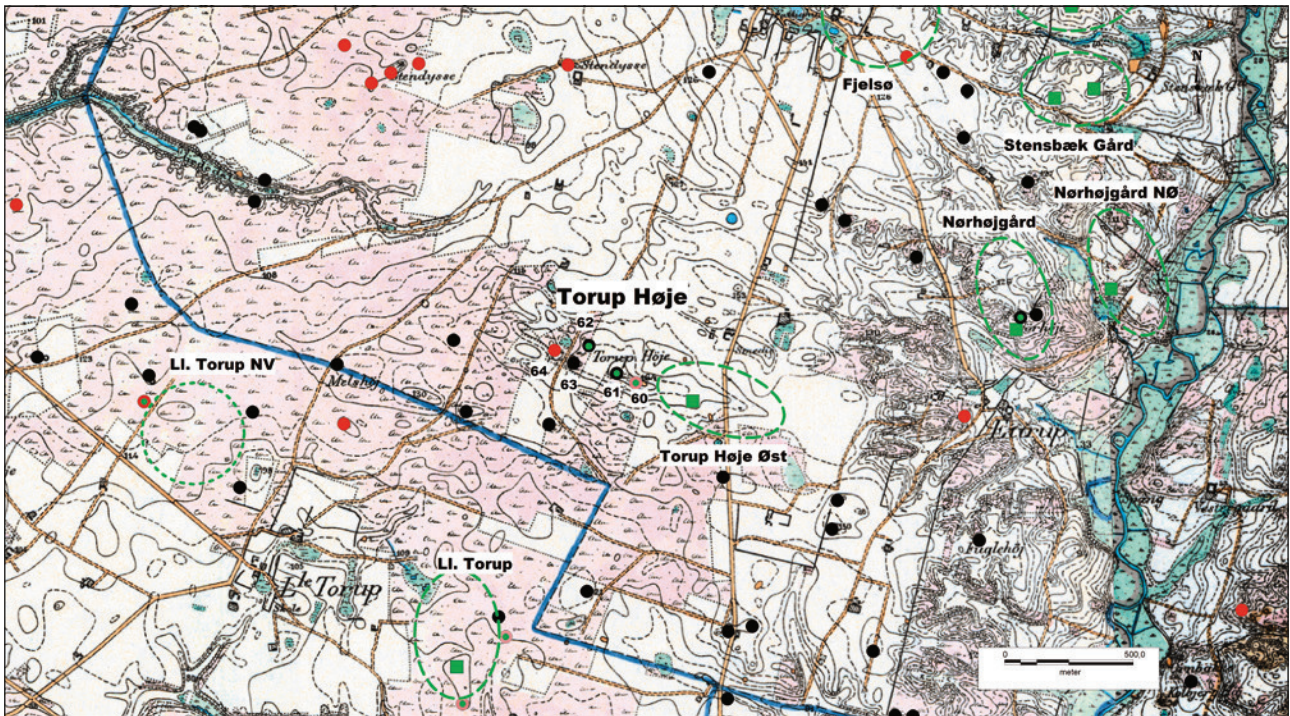


Fig. 14. Torup Høje sb. 60 i det nære kulturlandskab. ©Kort & Matrikelstyrelsen.

144) fra yngre bronzealder synes også mulig ved Ll. Torup og kan også gøre sig gældende ved Nørhøjgård (130913-125 og -93). Ved Ll. Torup NV er der fundet brandgrave (130913-168), der antyder, at der i nærheden er et bosættelsesområde. Ved Nørhøjgård NØ (130913-124), ved Stensbæk Gård (130913-131-132), ved Kalbæk Gård (130913-128) og ved Fjelse (130913-133) er ved begrænsede prøvegravninger forud for skovrejsninger fundet mere eller mindre omfattende bopladsspor, der viser bosættelse i yngre bronzealder og evt. tidligt i ældre jernalder. Der er ikke kendskab til depotfund eller andre typer af fund fra yngre bronzealder i lokalområdet omkring Torup Høje.

## Nøragergård Høje II

Gravhøjene Nøragergård Høje I-III (131211-9-10 samt -58) er beliggende ca. 10 km øst for Viborg (fig. 1). Den her relevante høj, Nøragergård Høje II (131211-58), er beliggende midt imellem de to andre og på en lidt mindre højning end to andre høje (fig. 15).

Nøragergård Høje II blev først registreret i 2002, da Viborg Museum modtog en stor privatsamling, der bl.a. indeholdt tre urner og oplysninger om fund af i alt ca. 20 urner i den indtil da ukendte gravhøj. I 2004 blev der foretaget en prøvegravning, da en naturgasledning skulle føres mellem de to østligste

gravhøje, men der blev ikke gjort fund ved højerne, der gav anledning til yderligere undersøgelser. Til gengæld blev der fundet spor efter hustomter fra bronzealderen både umiddelbart syd (131211-66) og nord (131211-67) for højerne.

I 2009 foretog museet en prøvegravning af Nøragergård Høje II, for at finde ud af om den overpløjede gravhøj rummede spor efter rituelle anlæg ved foden, og om der var flere bevarede brandgrave i og ved højresten. Prøvegravningen skulle således forsøge at afklare om de teser, der var fremsat på baggrund af udgravningen af Torup Høje sb. 60 også kunne gøres gældende for en anden højgravplads. Det var det første forsøg på at finde frem til en højgravplads, hvor de fremsatte teser kunne belyses, og når denne høj blev valgt ud af flere andre potentielle emner, skyldtes det højens nærhed til Fårdalfundet og til samlingspladsen ved Fårdalgård (Mikkelsen 2011a). Ved prøvegravningen blev fundet rester af flere uforstyrrede og en del ødelagte urnegrave, og ved foden af gravhøjen fandtes rester af stensamlinger, der umiddelbart formodedes at kunne være fra rituelle anlæg. Det konstateredes, at der ikke var pløjet til undergrund ved højfoden, hvilket øgede mulighederne for at finde spor efter rituelle aktiviteter. Resultaterne dannede baggrund for en ansøgning om midler til udgravning af den stærkt dyrkningstruede højrest, og da denne ansøgning blev imødekommet af Kulturarvsstyrelsen, blev højen udgravet i 2010. I tilknytning til disse undersøgelser



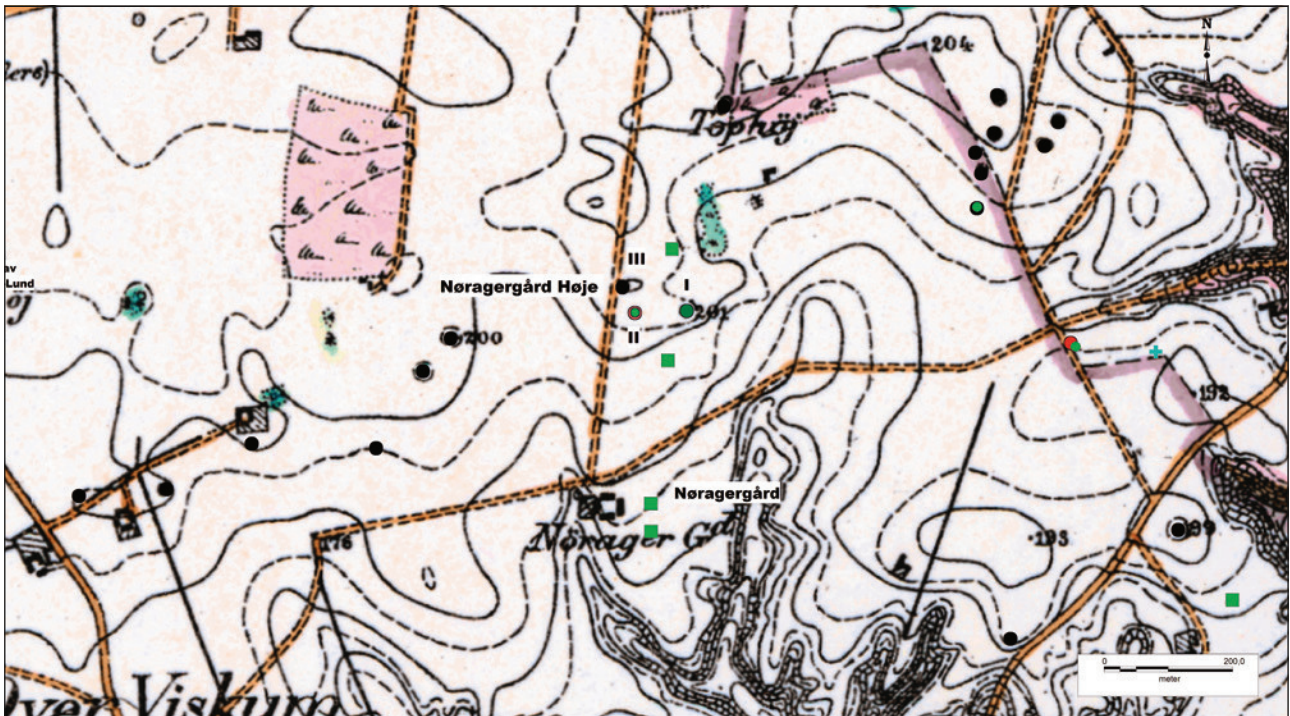


Fig. 15. Nøragergård Højes topografisk placering. ©Kort & Matrikelstyrelsen.

blev der også foretaget prøvegravninger af de to andre overpløjede høje, der begge viste sig at være dårligere bevarede. I den østlige høj, Nøragergård Høje I (131211-10) fandtes ved prøvegravningen en enkelt brandgrav samt den formodede centralgrav i form af en bulkistegrav, der formodes at være fra senneolitikum eller snarere ældre bronzealder, selv om den var uden fund. I den vestlige høj, Nøragergård Høje III (131211-9) fandtes ikke spor efter brandgrave ved prøvegravningen.

Efter afdækning af resterne af Nøragergård Høje II fremtrådte højresten med to formodede randstens-kredse, spor efter adskillige ødelagte brandgrave, flere uforstyrrede urnegrave samt diverse andre stensamlinger m.v. (fig. 16). Før fokus rettes mod fundene fra yngre bronzealder, er det også her rimeligt at omtale højens historie forinden. Ved udgravningen kunne det konstateres, at den oprindelige høj med en diameter på ca. 11 m havde randsten ved højfoden og var rejst over en grav fra enkeltgravskulturen (fig. 17). Der fandtes rester af en mulig sekundær, stensat grav i den østlige del af højen. Nøragergård Høje II har altså også rødder tilbage til enkeltgravskulturen, men historien som begravelsessted er dog ikke så lang og ikke så omfattende, som det var tilfældet med Torup Høje sb. 60.

Lige uden for randstenene fandtes et ca. 2 m bredt bælte med homogen, sortgrå fyld, der rummede langt færre sten end fylden både inde i enkeltgravshøjen og fylden uden for laget (fig. 16-17). Der kun-

ne ikke ses nogen form for tørvestruktur i laget. Det formodedes umiddelbart, at højen var udvidet til at have en diameter på ca. 14 m enten i senneolitikum eller snarere i ældre bronzealder, men denne tolkning viste sig at være tvivlsom, da nogle af de formodede rituelle anlæg er anlagt i/på det sortgrå lag. Det er nu min tolkning, at det sortgrå næsten stenfrie lag repræsenterer et langsomt dannet lag ved foden af højen. Monumentet er senere udvidet yderligere, da der uden for det sortgrå lag blev fundet en stenkreds, som umiddelbart efter afrømningen tolkedes som en randstensskæde. Inden for de relativt store sten til denne stenkreds fandtes mængder af større og mindre marksten, ikke mindst i den relativt velbevarede nordlige del (fig. 18a), men også i den dels velbevarede sydlige og sydøstlige del (fig. 18b). Andre steder var stenene bortpløjet eller fjernet i forbindelse med udjævningen af højen. Oven på stensamlingen bag den ydre stenkreds fandtes opkastet fyld med et betydeligt indhold af råjord (fig. 16). Der var helt sikkert ikke tale om højfyld opbygget af græstørv. Dette forhold, sammenholdt med den førnævnte placering af en række af de formodede rituelle anlæg, gav anledning til en anden tolkning, nemlig at der rundt om enkeltgravshøjen var anlagt en flad terrasse, der udadtil var afgrænset af en stenkreds. Denne terrasse har haft en bredde på 3,0-3,5 m.

Før den ydre del af den formodede terrasse anlægges, foretages der en pløjning med ard rundt om højen (fig. 17 og fig. 18). Denne pløjning kunne ses i





Fig. 16. Nøragergård Høje II. De bevarede dele af højen afrenset efter den indledende muldafrømning. Fårdalfundet er gjort ca. 300 m syd for højen. Fra nord.

en ca. 1,5 m bred zone, hvor den ydre del af terrassen blev anlagt. Pløjningen kan have gået helt ind til enkeltgravshøjens randsten uden at have efterladt sig spor, da den her ikke kunne nå ned til undergrunden. Endnu et forhold med relation til den formodede terrasse bør nævnes. Under den nordlige del fandtes et hjulspor, og da der lige nord for terrassen fandtes en hulvej parallelt med hjulsporet under terrassen, synes det rimeligt at antage, at man har

måttet flytte en eksisterende vej lidt mod nord for at skaffe plads til den nordlige del af terrassen. En del af den opgravede råjord, der er fyldt oven på stene inden for den ydre stenkreds, kan stamme fra anlæggelsen af det nye vejforløb, fordi man formodentlig har været nødt til at afgrave en pukkel lige nord for terrassen for at etablere vejforløbet. Det er et væsentligt spørgsmål, hvornår denne terrasse blev anlagt. Bortset fra en enkelt knusesten blev der ikke

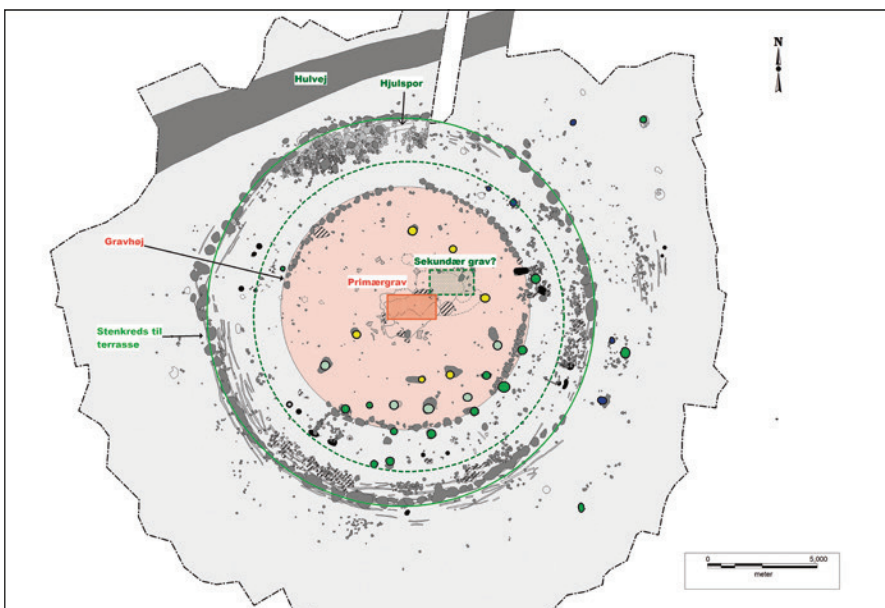


Fig. 17. Nøragergård Høje II. Oversigtsplan af udgravningens resultater.



Fig. 18. Nøragergård Høje II. a. Ydre stenkreds samt stenpakning inden for denne ved nordsiden. b: Ydre stenkreds og stenpakning inden for denne ved sydøstsiden. I forgrunden ardspor.

gjort fund i fylden eller mellem stenene indenfor den ydre stenkreds. Der blev heller ikke gjort fund på overgangen til den ældre overflade under stenlaget inden for stenkredsen. Derfor har vi intet daterende materiale, der kan datere den formodede stenkreds og dens anlæggelsestidspunkt. Jeg skal nedenfor vende tilbage til denne problematik.

Tolkningen af Nøragergård Høje II som havende en ca. 3,0-3,5 m bred stenomsat terrasse omkring foden af den gamle enkeltgravshøj kan synes noget usikker, hvis der ikke kan henvises til andre eksempler. Jeg har derfor siden da været opmærksom på mulige paralleller, og her skal nævnes to. Det første eksempel er fra herredsberetningen af Vester Tostrup sogn i 1887. Her anfører H. C. Strandgård følgende om den sydlige af tre høje benævnt „Potshøje“ (130916-1-2-3): „En c. 25 Alen i Diameter [ulæseligt] rund 3-4 Fod ovenpaa aldeles flad Forhøjning, som i Randen er omsat med store Stene, foruden [ulæseligt] smaa Stene. Fra denne til de større Høje [sb.] 2-3, gaaer i en Længde af over 100 Alen en [ulæseligt] af store Stene sat Stensætning dækket med Jord langs ad en Bakkekam. Hele Gruppens Beliggenhed er i høj Grad imponerende og med en vid Udsigt. (Efter Læge Drejers Optegnelser).“ (mine fremhævninger). Som jeg læser ovenstående, så har der her været tale om en rundhøj placeret oven på eller omgivet af en flad med randsten omsat terrasse, fuldstændig som tolkningen af Nøragergård Høje II. Navnet „Potshøje“ bliver i denne sammenhæng interessant, da det kan antyde, at der er fundet mange „potter“ (lerkar) i en eller flere af højene. Hvis det

skulle have været tilfældet med den sydligste af højene med den formodede terrasse, så kan der her have været tale om en høj med mange nedsatte urnegrave, hvilket ville gøre parallellen til Nøragergård Høje II endnu mere slående. Hvad angår den nævnte stensætning af store sten, så kan det ikke ud fra beskrivelsen afgøres, om der har været tale om en enkelt række sten, eller om der kan have været tale om en mere kompleks, f.eks. skibsformet stensætning.

Det andet eksempel er en af de to udgravede høje ved Vrejlev Kloster i Vendsyssel (Andersen, L. 2001). Højen benævnt høj 2 (130116-9) har en ydre stenkreds placeret i en afstand på ca. 3 m til randstenene ved foden af en ældre rundhøj (fig. 19). Denne stenkreds er tolket som en ydre randstenskæde ved foden af en gravhøj, der i så fald havde en diameter på ca. 24 m, og derfor benævntes en storhøj. Det fremgår af fremlæggelsen, at man ved opfyldning bag denne stenkreds „ikke [havde] brugt tørv men løst påkastet jord“ (ibid: 12). Opfyldningen bag den ydre stenkreds ved denne høj svarer altså til opfyldningen bag den ydre stenkreds ved Nøragergård Høje II, og det kan bemærkes, at det ser ud til, at der også ved høj 2 ved Vrejlev Kloster er foretaget en pløjning med ard rundt om den ældre høj, før den ydre stenkreds blev anlagt. Den ydre formodede højfase ved højen ved Vrejlev Kloster er dateret til yngre bronzealder, da den overlejrer en formodet minihøj rejst over en brandgrav (ibid. 12). Det fremgår af fremlæggelsen, at der ved udgravninger blev fundet 10 brandgrave, men det er kun placeringen af fire af disse grave, der vises på den fremlagte gundplan (ibid. 10). Jeg fore-



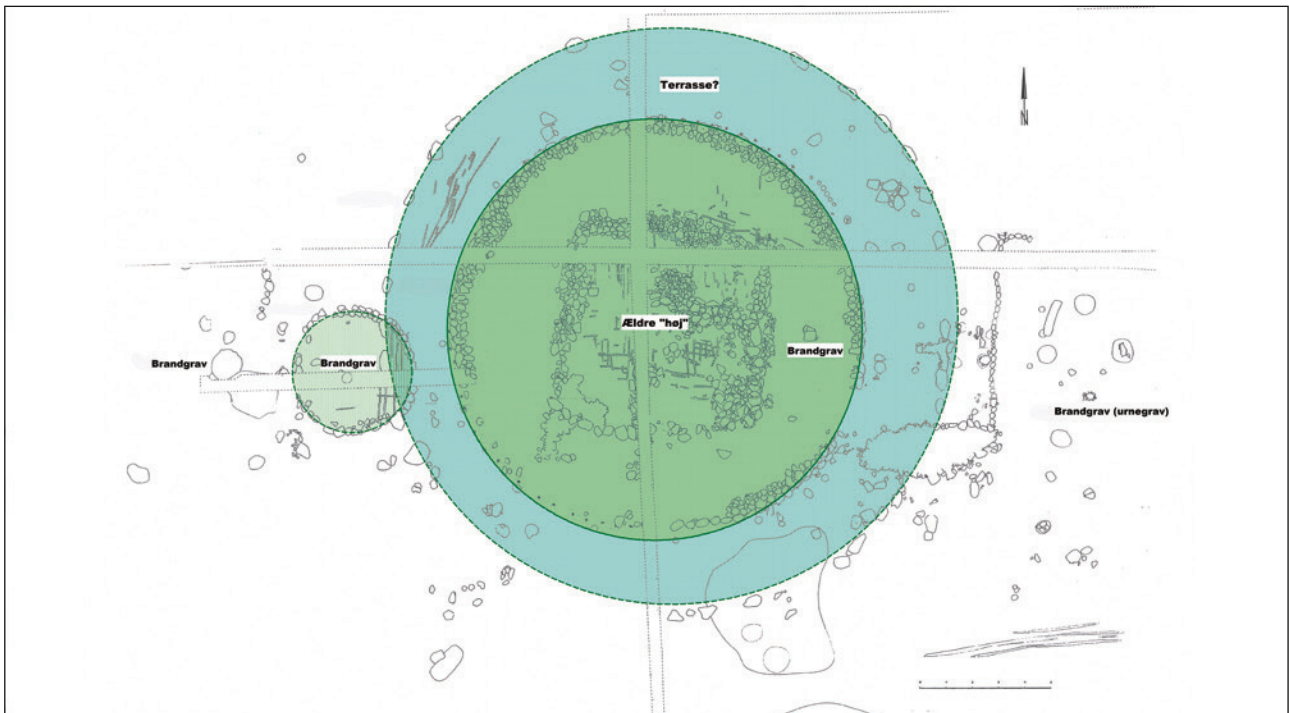


Fig. 19. Vrejlev Kloster høj 2. Oversigtsplan med alternativ tolkning. Efter Andersen 2001 fig. 9.

slår, at høj 2 ved Vrejlev Kloster skal tolkes som Nøragergård Høje II, og at den har haft en flad terrasse rundt om en ældre rundhøj. En mere præcis datering af denne terrasse eller sekundære højfase vil også set i relation til Nøragergård Høje II være vigtig.

I yngre bronzealder nedsættes et større antal urnegrave i Nøragergård Høje II (fig. 17). Ved udgravningen fandtes inden for den ydre stenkreds 12 urnegrave, der næsten alle var hele. Som eksempler på bevaringstilstanden vises her dels de to urnegrave A7 og A47, der blev fundet tæt ved siden af hinanden i højens syddel (fig. 20a), og dels den specielle grav A63, der fandtes i højens østdel, og som rummede en urnegrav i bunden og direkte derover et lag med brændte ben (fig. 20b-c).<sup>2</sup> Endvidere lokaliseredes placeringen af yderligere fem formodede urnegrave, og endelig fandtes fem steder brændte ben og i nogle tilfælde dele af urner, men her er der tale om fund i omgravet fyld, der ikke angiver oprindelige placeringer af brandgravene. Da den centrale del af højen var næsten fuldstændigt gennemgravet af gravrøvere, kan det præcise antal brandgrave indenfor den indre stenkreds ikke bestemmes, men står det til troende, at man ved udjævningen af højen fandt ca. 20 urnegrave, har der med rimelig sikkerhed været over 30 urnegrave nedsat i højen. Der fandtes ingen begravelser i eller under den ydre del af den formodede terrasse, men uden for terrassen, og dermed på flad mark, fandtes indenfor det afdækkede

område yderligere seks brandgrave, heraf tre urnegrave. Nogle af disse grave var meget dårligt bevarede, og det er derfor muligt, at andre brandgrave kan være helt bortpløjet. Fladmarksgravene fandtes udelukkende sydøst og nordøst for højen (fig. 17). Selv om de fleste af urnerne kun er scannede, står det klart, at der kun i tre af de 12 nyfundne urner er en enkelt bronzegenstand. Indtil videre suppleres disse genstande af en enkelt bennål med midtøje og stykker af et benhængesmykke, begge genstande der kan dateres til yngre bronzealder per. IV samt af to små ravstykker. Da bengenstande og også små ravklumper kan være svære at se på scanningerne, kan der dukke flere af den slags genstande frem ved en egentlig udgravning af urnernes indhold. Men det står klart, at brandgravene fra Nøragergård Høje II ikke rummer nogen relativt rige grave, og som ved Torup Høje sb. 60 tyder intet på, at begravelserne i højen skal relateres til et højere statuslag i yngre bronzealders samfund.

Der blev også i Nøragergård Høje II fundet en række anlæg, som jeg tolker som rituelle anlæg med relation til urnebegravelserne. De fleste anlæg er fundet inden for den ydre stenkreds, mens der uden for denne kun fandtes et enkelt tostolpeanlæg samt rester af dårligt bevarede stensamlinger (fig. 21-22). De sidstnævnte kan dog ikke uden videre tolkes som tostolpeanlæg på samme vis som de mindre små koncentrationer af sten, der fandtes ved foden af Torup Høje sb. 60.

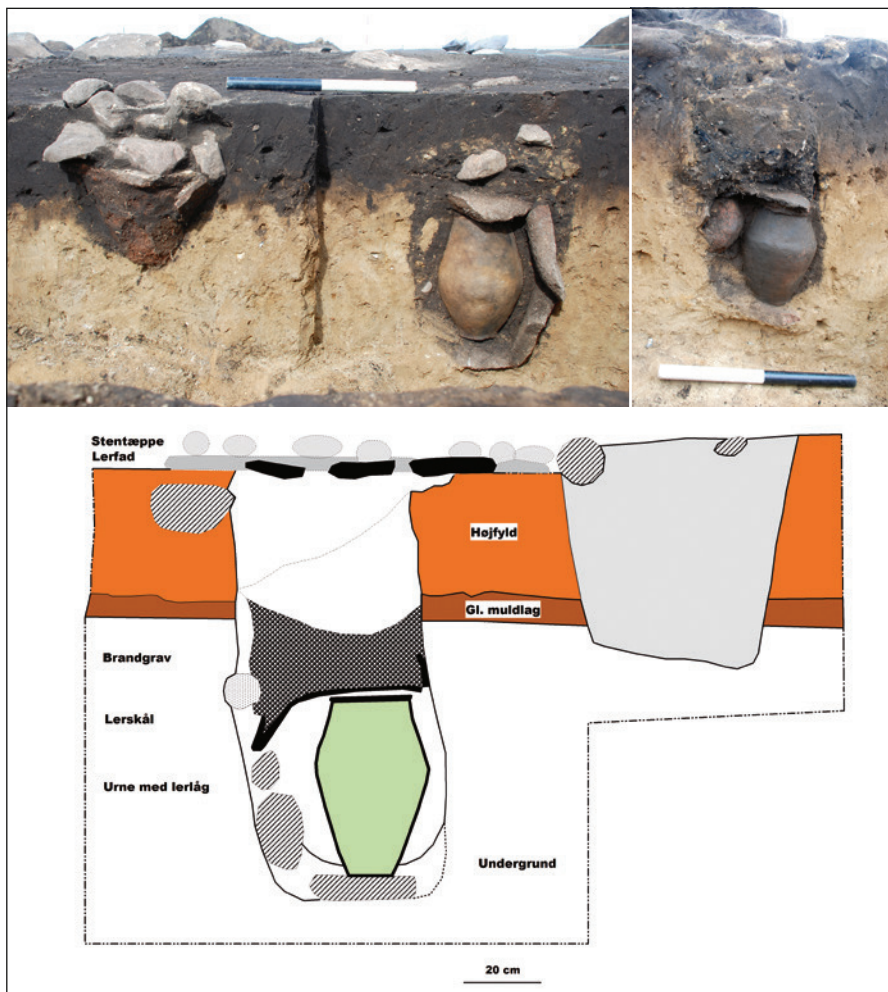


Fig. 20. Nøragergård Høje II.  
 a: Urnegravene A7 og A47 i snit.  
 b: Dobbeltgraven A63 i snit.  
 c: Snittegning af dobbeltgraven A63.

*Simple tostolpeanlæg.* Der er indtil videre udskilt 5-7 simple tostolpeanlæg, men der har formodentlig været flere. De fleste af anlæggene er placeret parallelt med enkeltgravshøjens højfod, men ved vestsiden er fundet et muligt tostolpeanlæg, der står radiært på højens centrum. Det eneste tostolpeanlæg fundet uden for stenkredsen står skævt i forhold til den ydre stenkreds og er i øvrigt fundet det eneste sted, hvor der blev fundet ardspor placeret klart uden for den ydre stenkreds. De erkendte tostolpeanlæg er fundet i undergrunds niveau (fig. 21a), men i den indre del af den formodede terrasse fandtes flere steder småstensamlinger, som kan være anbragt i stolpehuller til tostolpeanlæg, der ikke er nået ned i undergrunds niveau (fig. 21c). Sådannestensamlinger kunne erkendes i den indre sortgrå fyld, der ellers ikke rummede sten af denne størrelse, men kunne givetvis ikke lokaliseres i den meget stenfyldte ydre del af terrassen. Antallet af simple tostolpeanlæg er derfor usikkert, med det kan have været betydeligt (over 10).

*Tostolpeanlæg tilknyttet grøfter.* To steder fandtes to stolpehuller, hvor der bagved dem og dermed ind mod højen fandtes aflange grøfter. I anlægget, der

fandtes mod ØSØ, var der to-fire stolpehuller, og bag dem de sidste rester af smalle grøfter (fig. 21b). Det andet anlæg mod SSV kunne erkendes umiddelbart efter muldafrømning, fordi der her var rester af enstenssamling, der nåede helt ind til enkeltgravshøjens randsten, og ved ydersiden af disse sten kunne ses to stolpehuller. De bagved liggende grøfter kunne først ses under stenene. I undergrunds niveau kunne de aflange stolpehuller stadig ses sammen med grøfterne, hvoraf den østlige dog kun lige nåede ned i undergrunds niveau (fig. 21d). Hvorvidt stenene har indgået i anlægget eller er placeret der, efter anlægget er opgivet, er usikkert. Dette anlæg er centralt for tolkningen af det sortgrå lag lige uden for randstenene. Skulle dette lag repræsentere en højfase, så skullestenssamlingen og det tilhørende tostolpeanlæg med grøfter være gravet ned i en sådan højfase. Man skulle have gravet et hul ind i højsiden for at få en flade, hvorpå det komplekse tostolpeanlæg kunne placeres. Selv om bevaringsforholdene ikke var så gode, at en eventuel indgravning i højen kunne dokumenteres, så tror jeg ikke, det har været tilfældet. Det er min tolkning, at dette anlæg er placeret på den daværende overflade på udskredet/aflejret fyld tæt

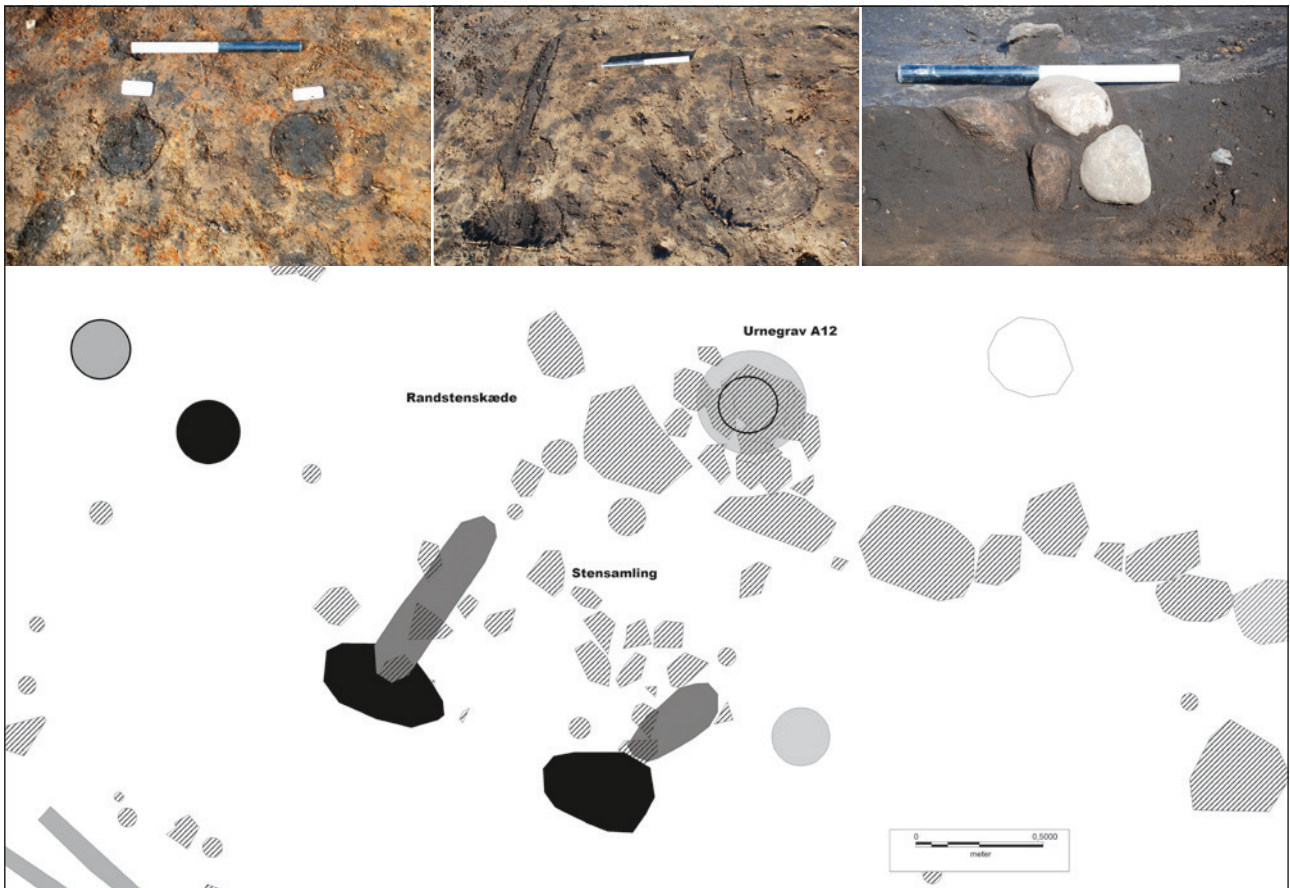


Fig. 21. Nøragergård Høje II. a: Simpelt tistolpeanlæg i undergrund. b: Komplekst tistolpeanlæg med grøfter. c: Stensamling i stolpehul? d: Komplekst tistolpeanlæg med grøfter og i overfladen stensamling.

op til højfoden, og at det dermed har været placeret ved højfoden eller på den indre del af den terrasse, jeg formoder har omgivet højen, hvis denne da har været opført, da anlægget var i brug. Denne tolkning kan støttes af det forhold, at flere af de simple to-

stolpeanlæg også blev fundet i/under denne fyld og derfor skulle have været nedsat i selve højsiden, hvis der havde været en sekundær højfase.

*Enkeltstolper?* På seminaret blev præsenteret flere formodede tilfælde af enkeltstolper placeret ved

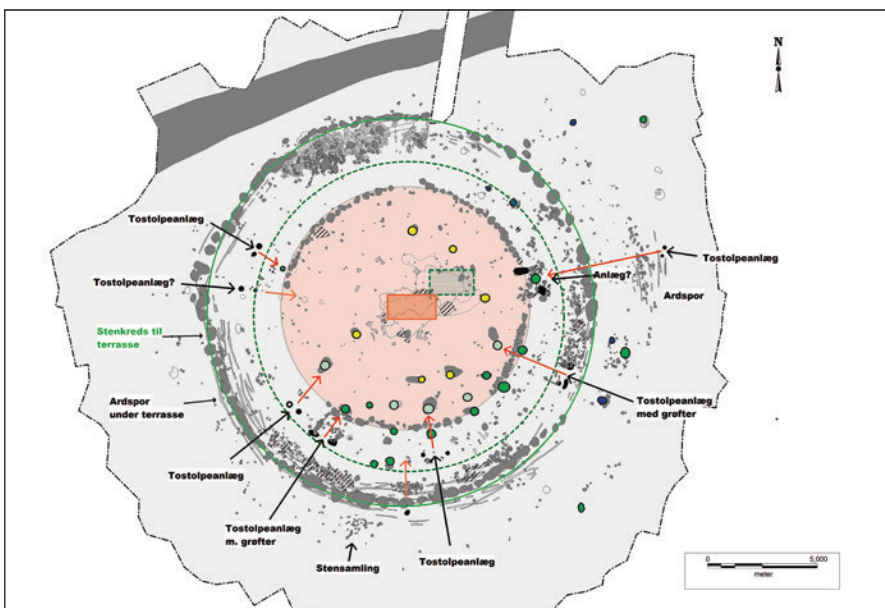


Fig. 22. Nøragergård Høje II. Oversigt med angivelse af formodet rituelle anlæg og bagved liggende urnegrave.



brandgrave, og de blev foreslået at være en slags to-tempæle. Dog foretrækker jeg her at benævne dem markeringspæle (Clemmensen denne publikation). Ved sydsiden af den ydre stenkreds fandtes et enkelt formodet stolpehul, og det kan ikke udelukkes, at det skal tolkes som spor efter en enlig stående stolpe. Da der inde i enkeltgravshøjen har været placeret mindst én urne i lige linje ind mod centrum, kan en sådan stolpe også have markeret placeringen af en urnegrav, om end afstanden er betydeligt større, end det synes at være tilfældet for alle de andre anlæg. Det er således kun i lyset af andre fund, at denne mulige enkeltstolpe eventuelt skal tillægges betydning som markeringspæl.

Som ved Torup Høje sb. 60 er det min antagelse, at de formodet rituelle anlæg ved Nøragergård Høje II knytter sig til specifikke urnegrave beliggende bag anlæggene i omtrent lige linje ind mod højens centrum (fig. 22). Det ses tydeligst ved det simple tostolpeanlæg mod vestnordvest, hvor den eneste lokaliserede urnegrav står lige bag anlægget på ydersiden af enkeltgravshøjens randsten. Det synes også oplagt ved anlæggene i højens syddel, men her er der så mange urnegrave, at der, næsten uanset hvor man har placeret et af de formodede rituelle anlæg, ville være en eller flere urnegrave bag disse anlæg. Der er dog ikke fundet nogen urnegrav bag det radiært stillede, mulige tostolpeanlæg ved vestsiden, men her var enkeltgravshøjens randsten fjernede og forstyrrelserne så omfattende, at en eventuel urnegrav kan være fjernet, uden at det kunne konstateres ved udgravningen. Det samme er tilfældet ved det formodede tostolpeanlæg ved sydvestsiden. Ser man på de to komplekse tostolpeanlæg,

så står der ved det sydvestlige en urne direkte bag anlægget lige bag enkeltgravshøjens randsten, og ved det sydøstlige står en urnegrav lige foran randstenene, og en anden har stået lidt bag randstenene. Her kan det ikke afgøres, om det kun er den ene, eller om begge urnegrave skal knyttes til anlægget. Det skal nævnes, at vi ikke har fundet spor efter mulige rituelle anlæg i relation til de brandgrave, der er anlagt på flad mark uden for den ydre stenkreds.

Placeringen af en del af urnegravene synes bemærkelsesværdig. Fem stenomsatte urnegrave stod ikke alene placeret klinet op til ydersiden af enkeltgravshøjens randsten, men også med en næsten ens afstand på ca. 2 m (fig. 22). Det forhold har givet anledning til to teser. For det første foreslås det, at man ved anlæggelsen af de enkelte urnegrave har kunnet se toppen af enkeltgravshøjens randsten, hvilket kan styrke tesen om en flad terrasse foran enkeltgravshøjen. For det andet foreslås det, at man har kunnet se, hvor allerede anlagte urnegrave var placeret, evt. ved at en øvre markeringssten var synlig. Det kan måske også forklare et andet specielt forhold, nemlig at der lige bag disse fem urnegrave tilsyneladende har været placeret endnu en urnegrav. Det skal nævnes, at en af de fem urnegrave indeholdt en lille bronzering og en bennål med midtøje, der kan dateres til yngre bronzealder per. IV (Baudou 1960: 86).

Som ved Torup Høje sb. 60 forslår jeg endvidere, at man kan operere med tre til fire betydningszoner (fig. 23 og 24). Det er ikke muligt at fastslå, om den centrale del af højen har været brugt til nedsættelse af urnegrave eller andre brandgrave, da den var helt ødelagt ved planeringen, og da der ikke foreligger oplysninger om fundstederne for de ufaglignende

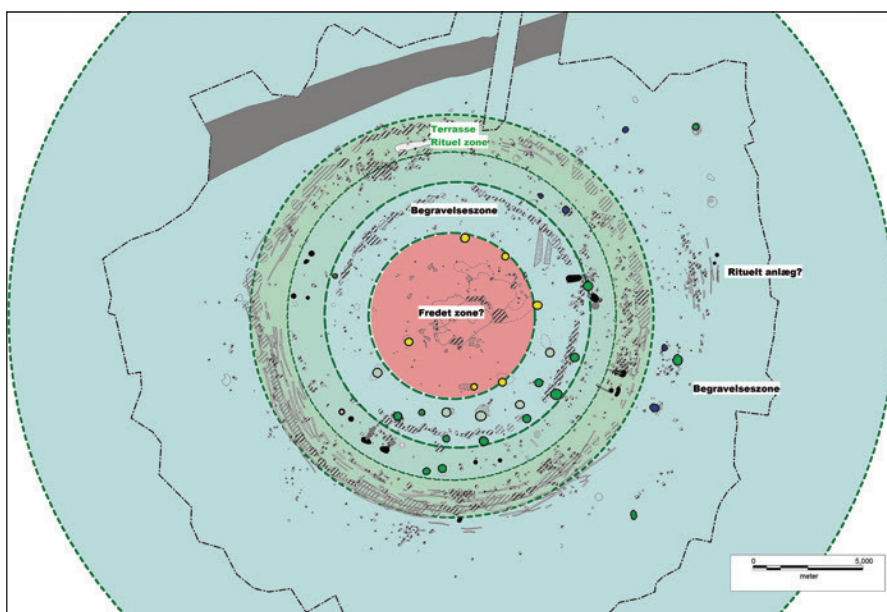


Fig. 23. Nøragergård Høje II. Oversigt med angivelse af begravelseszoner og ritual zone.



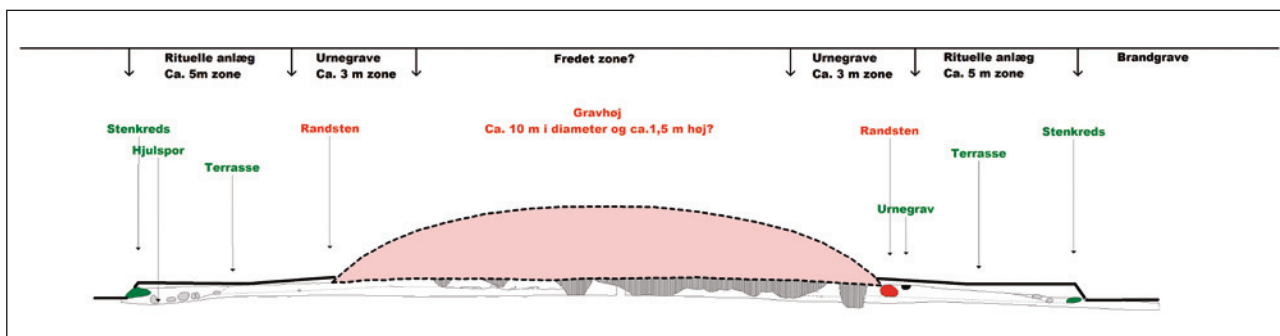


Fig. 24. Nøragergård Høje II. Skematiseret snit gennem højen med angivelse af begravelseszoner og rituel zone.

optagne urner. I den ydre del af enkeltgravshøjen og ved foden af denne højs randsten er der en mindst ca. 3 m bred begravelseszone, hvor der igennem yngre bronzealder er nedsat et stort antal (over 30?) urnegrave i den sydlige halvdel af højen. Der er ikke fundet andre typer af brandgrave i denne zone, men hvis de har været relativt højt placeret i selve enkeltgravshøjen, ville alle spor være forsvundet ved planeringen af højen. Uden for denne zone opererer jeg med en rituel zone, hvor der i den indre del er enkelte begravelser, mens der i den ydre del ikke er fundet spor efter begravelser. Der er fire begravelser i den indre del, nemlig dels de to urnegrave mod syd (fig. 20a) og dels to andre brandgrave placeret mod nordøst. Mens de to urnegrave mod syd givetvis skal dateres til yngre bronzealder ud fra lerkartyperne, så er dateringen af de to andre brandgrave mere usikre. De brændte ben fra disse

to brandgrave er dels fra et barn på 6-8 år, og heriblandt fandtes stykker af rav samt muligvis også dyreknogler, og dels fra et formodet ungt individ.<sup>3</sup> Der er ikke spor efter rituelle anlæg knyttet til de to sidstnævnte grave, og de kan være fra relativt sene begravelser og dermed måske fra et tidsrum, hvor betydningen af den rituelle zone ikke længere var aktuel. Uden for den rituelle zone og uden for den ydre stenkreds opererer jeg endvidere med en begravelseszone med både urnegrave og andre brandgrave på flad mark. Ingen af begravelserne her ser ud til at have rituelle anlæg tilknyttede. Desværre foreligger der ingen fund fra disse grave, hvorfor en nærmere datering må afvente eventuelle C14-dateringer.

Kendskabet til det nære kulturlandskab omkring Nøragergård Høje i yngre bronzealder er tidligere

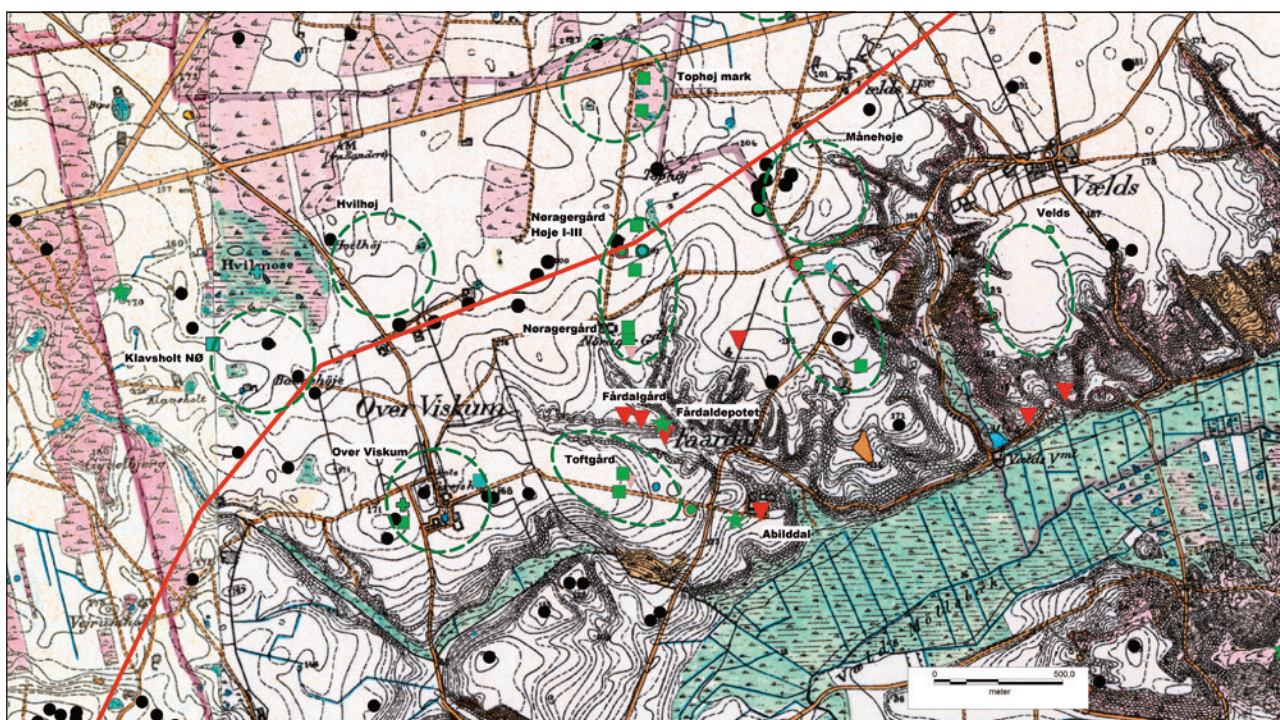


Fig. 25. Nøragergård Høje II i det nære kulturlandskab. ©Kort & Matrikelstyrelsen.

præsenteret (Mikkelsen 2011a: 41 ff). På basis af dette kan her vises en let revideret samlet oversigt (fig. 25). Ud over de tidligere kendte fund er tilføjet et enkelt nyt muligt bosættelsesområde ved Klavsholt NØ (131211-126) og lokaliseret yderligere bebyggelsespor ved Over Viskum Vest (131211-137), hvor der nu også er fundet en urnegrav under flad mark (131211-138). I forhold til den tidligere fremlæggelse kan det nu også konstateres, at der i Nøragergård Høje primært eller evt. udelukkende er fundet relativt fattige brandgrave fra yngre bronzealder. Den begravelsesplads, som jeg senere vil betegne som en højgravplads, der nu er undersøgt ved Nøragergård Høje II er beliggende ca. 300 m nord for Fårdalfundet og samlingspladsen ved Fårdalgård. Jeg har foreslået, at de spor efter treskibede huse, der er fundet ved Nøragergård og ved Nøragergård Høje, skal ses som hørende til et formodet kontinuerligt anvendt bosættelsesområde placeret lige nord for Fårdalfundet. Hverken gravfund eller bopladsfundene fra dette bosættelsesområde tyder på en relativ høj status. Hvis Fårdalfundet skal knyttes til en specifik, relativt velstående familie, så er det formodentlig ikke ved Nøragergård, man skal lede efter den tilhørende bosættelse eller de tilhørende begravelser. Ud fra andre og noget rigere gravfund er det nærmere i bosættelsesområdet ved Toftgård eller i et bosættelsesområde ved Månehøje, at en tilhørende bosættelse skal findes. Men hvis Fårdaldepotet ikke skal knyttes til en specifik familie, men f. eks. enten skal ses som et lokalgruppes samlede deponering eller skal ses som en bronzestøbers hængemte beholdning af nye og udtjente bronzesager, så er situationen selvfølgelig en anden (Mikkelsen 2011a: 47).

## Duehøj Syd

Gravhøjen Duehøj Syd (130812-198) blev fundet og undersøgt i 2007 forud for råstofindvinding mellem Viborg og Rødding (fig. 1). Der er ikke andre kendte gravhøje i umiddelbar nærhed, så i modsætning til Torup Høje og Nøragergård Høje er denne høj ikke placeret i en højgruppe. Næsten klods op af højen er fundet et muligt treskibet hus, og nord for højen er fundet flere spredtliggende treskibede huse fra yngre bronzealder og evt. tidlig førromersk jernalder (Mikkelsen 2011b).

Højen var stærkt nedpløjet, og der var ikke længere spor efter selve gravhøjen (fig. 26). De centrale og nordlige dele var pløjet til undergrund, men i den sydlige del fandtes ringe rester af et muldrag, der må være ældre end højen. På stedet, hvor højen har ligget, fandtes bunden af en N-S-orienteret stensat brandgrav, hvor der kun fandtes de sidste rester af brændte ben mellem stenene i gravens bund. Denne grav synes ikke at være centralt placeret i højen og antages derfor at være en sekundær grav, der foreslås dateret til ældre bronzealder per. III. Endvidere fandtes fire mere eller mindre velbevarede urnegrave nedsat inden for højens formodede udstrækning. To af de fire urnegrave fandtes i den sydvestlige del af højen, en i den nordlige del og en i den nordøstlige del. En femte urnegrav kan være markeret af en fladt liggende, kløvet flad sten, der er tolket som en mulig bundsten i en urnegrav. Denne sten fandtes i den sydøstlige del af højen. Ud fra den dårlige bevaringstilstand synes det rimeligt at antage, at der oprindeligt har været nedsat flere urner i højen end dem, der var tilbage ved udgravningen. På den anden side var den yderst velbevarede urnegrav K605 i

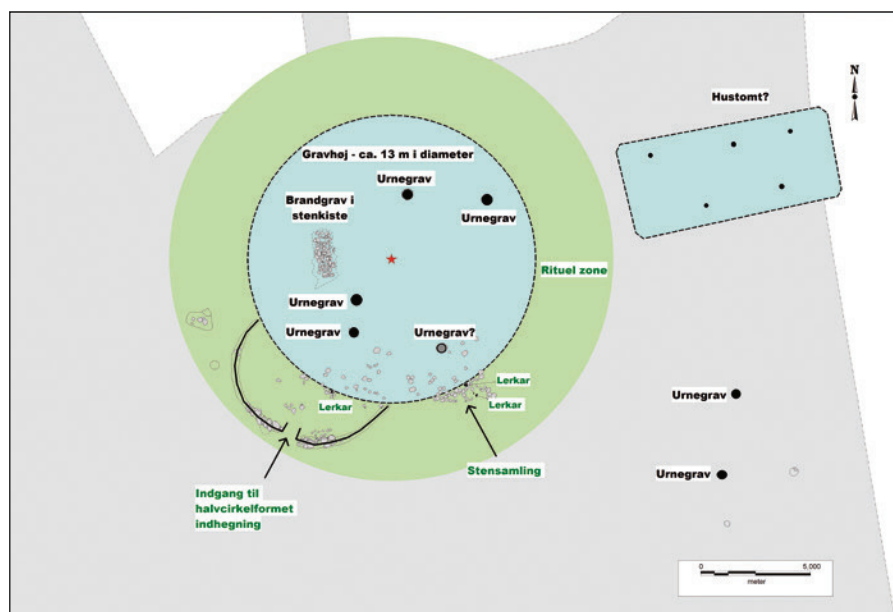


Fig. 26. Duehøj Syd. Oversigtsplan.





Fig. 27. Duehøj Syd. Urnegrav K605 i snit.

den nordlige del så dybt nedgravet (fig. 27), at det er svært at forestille sig, at gravhøjen har været ret høj ved nedsættelsen af denne urne.

Ved foden af gravhøjen fandtes mod sydvest et halvcirkulært grøftanlæg med en næsten centralt placeret åbning. Dele af grøften var fyldt med sten, men det var ikke tilfældet med de dele, der var placeret nærmest højen. Under grøften fandtes enkelte sikre og flere mulige pælehuller, hvoraf et af de tydeligste kunne ses placeret i enden af grøftanlægget lige ved åbningen (fig. 28a). Tilsyneladende fandtes disse pælespor i bunden af grøften med en indbyrdes afstand på ca. 0,8 m (fig. 28b). Også lige inden for åbningen kunne iagttages to pælehuller med en afstand på ca. 0,3 m til pælehullerne i enderne af grøf-

ten. Pælehullerne er tolket som spor efter et risflettet hegn, der har stået i og over grøften, og som har dannet et halvcirkulært af hegnet afgrænset indelukke med en markeret indgangsåbning (fig. 26). Det kan selvfølgelig ikke afgøres, om hegnet har fortsat op ad højsiden, således at der også ind mod højen har været lukket af. Inde i indelukkets centrale del blev der ledt efter eventuelle stolpehuller, og der fandtes godt nok svage muldfyldte centralt placerede fordybninger, men jeg tør ikke tolke det som stolpehuller. Ved en lille samling sten fandtes skår til underdelen af et lerkar. Hvis man har stået udenfor indhegningen og kigget ind gennem indgangspartiet mod højens centrum, så er begge urnegravene faktisk placeret omtrent i denne sigtelinie (fig. 26). Set i lyset af fundene fra Torup Høje 60 og Nøragergård Høje II synes det oplagt at antage, at i det mindste den ene af disse urnegrave skal relateres til indhegningen, og at indhegningen derfor kan tolkes som et rituelt anlæg med relation til mindst én urnegrav.

Ved sydøstsiden af højen fandtes rester af en stenlægning, der formodes at have været placeret ved højfoden. Dele af et mindre lerkar i form af en hankeskål fandtes blandt disse sten. Den mulige urnegrav K618 er placeret lige bag denne stensamling, der derfor måske også skal betragtes som rester af et rituelt anlæg knyttet til en specifik urnebegravelse. Godt 10 m sydvest for højen fandtes yderligere to urnegrave på et sted, hvor der ingen spor fandtes efter en gravhøj. De to urner formodes derfor nedsat under flad mark. Lige syd og sydøst for de to urnegrave fandtes to stolpehuller, der måske kan være spor efter markeringspæle. Forholdene ved Duehøj Syd kan måske derfor tolkes som ved Torup Høje sb. 60 med begravelse i højen, en rituel zone uden begravelse rundt om højen og udenfor denne zone plads til udvalgte begravelse. Intet tyder på, at de begravelse i og ved gravhøjen Duehøj Syd har været specielt velstående.



Fig. 28. Duehøj Syd. Pælehul under grøftanlæg i snit.



I urnegrav K608 placeret i den sydvestlige del af højen fandtes en bronzesyl, og i urne K602 fundet syd-øst for højen er fundet stykker af en bennål. Tre urner er ikke udgravet, men de to er scannede, hvorved der ikke kunne ses spor efter bronzegenstande.

Der er foretaget ret omfattende undersøgelser både nord og vest for gravhøjen. Umiddelbart øst for højen er fundet spor efter et muligt treskibet hus, i så fald med en usædvanlig placering af tagstolperne i trekanten (fig. 26).<sup>4</sup> Huset østlige del var bortgravet, inden det blev fundet. Det er ikke dateret, og bl.a. derfor er dets relation til højen usikker. Ud fra dets placering, hvor en linje gennem husets længdeakse omtrent skærer det formodede højcentrum, er det fristende at se en relation mellem hus og høj, men det kan i så fald både være huset, der er orienteret i forhold til en eksisterende høj eller en høj placeret i forhold til et eksisterende hus. Nord og nordvest for højen er der fundet et bosættelsesområde med spor efter mindst syv andre, ret spredt beliggende huse fra yngre bronzealder – tidlig førromersk jernalder (Mikkelsen 2011b). Jeg anser det for sandsynligt, at ikke alle huse fra dette tidsrum er fundet ved prøvegravningerne, så antallet af huse fra det nævnte tidsrum har formodentlig været større. Ud fra den topografiske placering synes det også sandsynligt, at de urnegrave, der er fundet i/ ved højen, skal knyttes til flere huse i det nord for beliggende bosættelsesområde.

Ved Duehøj Syd er de fundne urnegrave næsten uden fund af bronzer eller andre statusindikerende

genstande, og heller ikke i bosættelsesområdet er fundet huse, der udskiller sig som specielt store eller har fremvist fund, der indikerer høj status. Det er derfor en antagelse, at den familie, der (måske kontinuerligt) har boet i området fra en senere del af ældre bronzealder gennem yngre bronzealder og tidligt ind i førromersk jernalder, på intet tidspunkt har haft høj status. Gravhøjen er i denne tolkning en familiegravplads, som lejlighedsvist er brugt gennem hele tidsrummet. Selv om der i/ ved højen kan have været foretaget flere begravelser end de fundne, kan antallet dog ikke omfatte antallet af døde i det måske 700-800 år lange tidsrum, bosættelsen kan dække, og muligheden for, at man har brugt andre steder at begrave døde, må derfor stå åben. Kandidater til andre begravelsespladser er Duehøj (130812-51) beliggende lige nord for bosættelsesområdet, en unavngiven høj (130812-218) lidt sydvest for bosættelsesområdet og evt. også Fristrup Høj (130812-49) beliggende vest for bosættelsesområdet (fig. 29).

I nærområdet omkring Duehøj Syd er der flere lokaliteter med fund fra yngre bronzealder (fig. 29). Fire steder er fundet spor efter bosættelse. Det gælder et bosættelsesområde med spredt beliggende hustomter ved Rødding SV (130812-173 og -201) (Kielsen 2009), et område vest for Vansø med hustomt(er) fra yngre bronzealder og evt. tidlig førromersk jernalder (130812-153) som måske skal knyttes et fund af flere ild-/kogegruber (130812-265) ved Batum Hedevej 2, og endelig er der ved Vansøgård Vest inden for et ca. 100 m<sup>2</sup> stort felt fundet 16-20 formodede ild-/ko-

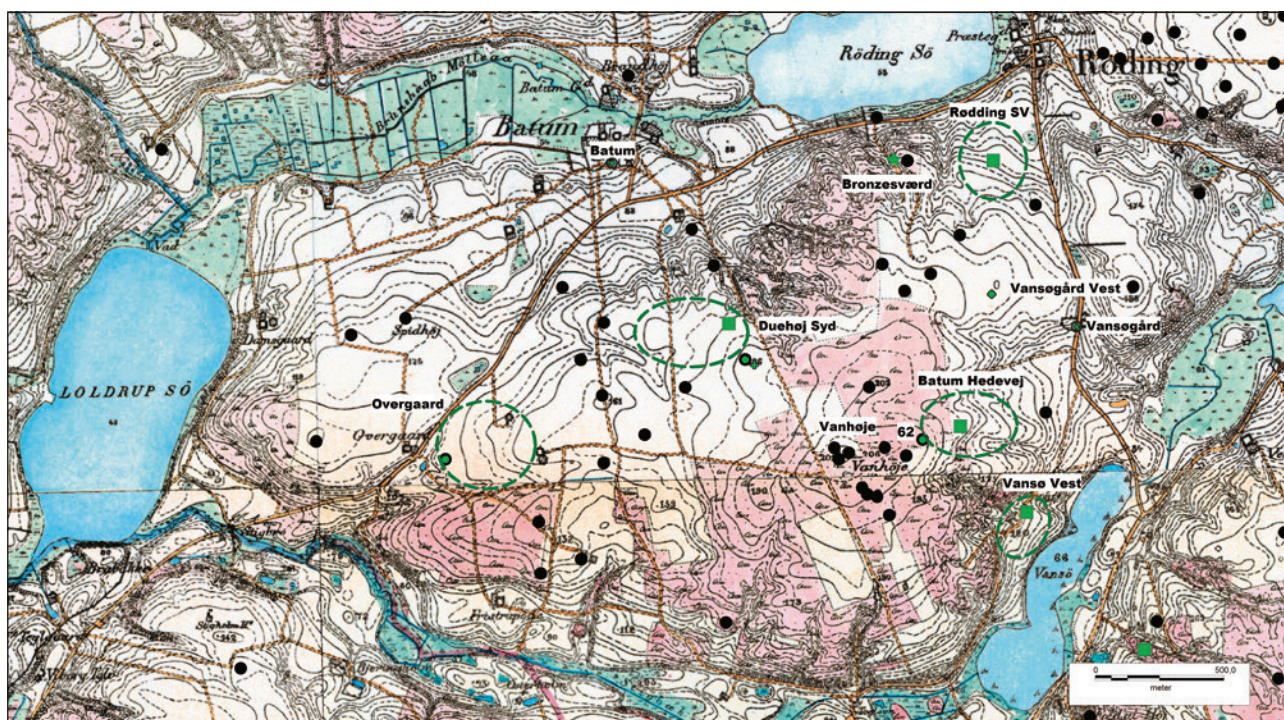


Fig. 29. Duehøj Syd i det nære kulturlandskab. ©Kort & Matrikelstyrelsen.

gegruber men ingen stolpehuller endsige spor efter hustomter ved udgravningen (FF 130812-247). Lokalitetens karakter er derfor usikker. Der kan være tale om dele af en samlingsplads, men med et så begrænset undersøgt område kan det ikke udelukkes, at det er gruber placeret i nærheden af bebyggelse. Dertil kommer flere gravfund. I en høj (130812-45) ved Overgård er fundet flere urnegrave, og i en af højene (evt. 130812-241) nær Batum en bronzeknap fra per. IV samt en bronzenål fra per. VI. Videre er der et sted på Vansøgårds marker fundet en urnegrav med tre bronzegenstande (ragekniv, pincet og stangknap) fra per. (IV)-V og dermed det rigeste, kendte fund fra lokalområdet (130812-242). Endelig er der i højen Vanhøje sb. 62 fundet mere end 20 urner. Her er der altså tale om en højgravplads placeret i den østligste af højene i højgruppen Vanhøje, der rummer 11 gravhøje. Endelig er der nær Rødding fundet et depotfund i form af et bronzesværd fra per. IV nedlagt ved en større sten (130812-213). Jeg har tidligere foreslået, at fundstedets topografiske placering kan indebære, at der er tale om et bortgemt sværd og ikke et ofret sværd (Mikkelsen 2011b). Hvorvidt denne tolkning er korrekt, er usikkert, men i hvert fald kan dette depotfund ikke uden videre antages at vise et helligt sted i lokalområdets kulturlandskab. Samlet set er der så mange kendte lokaliteter på især den østlige del af højdedraget, hvor Duehøj Syd er placeret, at der begynder at tegne sig et billede af bebyggelsestætheden, der ligner flere andre områder på Viborg-egnen, herunder området ved Nøragergård Høje og Fårdalfundet.

## Formodede rituelle anlæg fundet ved ældre udgravninger på Viborg-egnen

Ved en igangværende gennemgang af ældre udgravninger er der i denne sammenhæng grund til at præsentere resultaterne fra yderligere to udgravninger, da de ikke bare viser yderligere variation inden for de formodede rituelle anlæg, men også en type anlæg, som man formodentlig i dag skal være endog meget heldige for at finde på grund af den dybtgående pløjning i de sidste årtier.

### *Langmosehøj, Vester Tostrup*

Et tilsyneladende usædvanligt anlæg blev i 1927 fundet og delvist undersøgt af G. Rosenberg ved

foden af højen Langmosehøj (130916-32) nord for gården Langmosegård i Vester Tostrup sogn. I forbindelse med udgravning og restaurering af højens to jættestuer undersøgte både fire jordfæstegrave (lerkargrave) fra ældre romersk jernalder samt et stensat anlæg ved højens sydøstside (fig. 30). Rosenberg beskriver i udgravningsberetningen anlægget som „En hesteskoformet, dobbelt kreds af sten ...“ hvoraf „Nogle var rejste paa Kant, andre laa.“. Fylden imellem stenkredsene bestod af sort muld, mens fylden indenfor den indre kreds var et brunligt fyldlag, der var ca. 20 cm tykt, og hvori blev fundet ca. 200 primært små lerkarskår. I dette lag lå en lille formodet brandgrav med lidt brændte ben og trækul i en ca. 15 cm stor og 5 cm dyb grube. Under dette lag var der et 5-10 cm tykt lag uden lerkarskår og ved afgravningen af det lag fremkom en spredt stenlægning. Undergrunden lå yderligere 20 cm dybere. På ydersiden af anlægget fandtes ind mod højen betydeligt mindre sten i et „noget lavere plan“ end stenkredsens større sten, men af Rosenbergs konstruerede snittegning kunne det se ud som om, de mindre stens bundniveau nogenlunde svarer til de større stens bundniveau. Det kan dog desværre ikke afgøres om de mindre sten fortsatte ind under de større sten og derfor eventuelt kan være til et stratigrafisk ældre anlæg, evt. med sammenhæng til de dybere beliggende sten inde i anlægget, eller om de mindre sten knytter sig til de større sten og derfor skal ses som en del af anlægget. Hvis det sidste er tilfældet, kan det vel ikke udelukkes, at der er tale om de sidste rester af en stenlægning, der har været langs hele ydersiden af anlægget. At der kan være foregået forstyrrelser ved/af i det mindste den

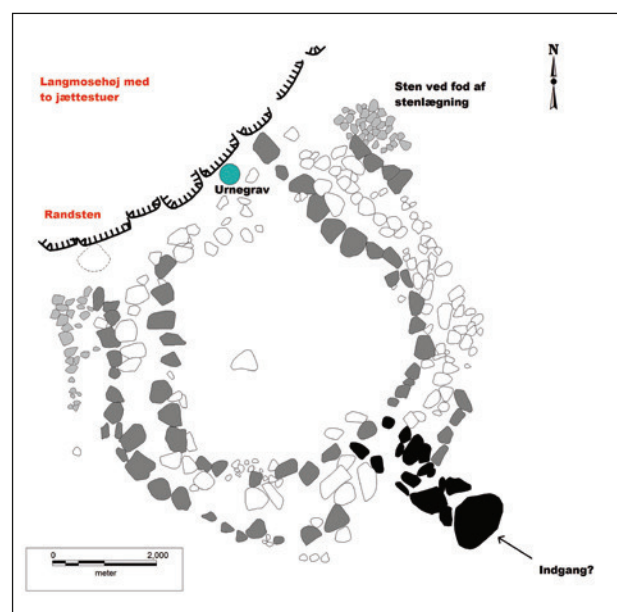


Fig. 30. Langmosehøj. Rituellet anlæg ved højens sydøstside.



nordlige yderside af stenkredsen fremgår af det forhold, at der her ca. 30 cm dybt fandtes en formodet moderne jerngenstand. Af hensyn til en mulig fredning fjerner Rosenberg ikke de afdækkede sten. Der foreligger derfor ingen oplysninger om eventuelle anlægsspor eller iagttagelser af sten, lag eller andet under stenkredsen eller under stenlægningerne med småsten på ydersiden af stenkredsen. Rosenberg tolkede anlægget som en hustomt, og han antog at: „Mellem de to Stenrækker maa Husvæggen have staaet med et Tværmaal af c. 6m.“. Videre dateres den formodede hustomt til romersk jernalder ud fra nogle facetterede randskår fra det øvre fyldlag inde i anlægget.

Anlægget ved Langmosehøj er tilsyneladende næsten komplet i grundplanen. Det er bredest i den ydre del, og derfor fastholdes her betegnelsen „hesteskoformet“ til forskel fra „halvcirkulær“. Anlæggets grundplan synes at have været lukket med en mulig indgangsstenlægning midt for anlægget på den ydre side. Her er den største sten med plan overflade placeret, og ligheden med indgangsstenlægninger i en række jernalderhuse er slående.

I 1996 foretog Skov- og Naturstyrelsen i samarbejde med Nationalmuseet en restaurering af Langmosehøj. Før restaureringen var randstenene skjult af nedskredet jord, men denne randstenskæde blev frilagt ved at bortgrave fylden hele vejen rundt om højen med rendegravemaskine. I beretningen er det om det af Rosenberg fundne anlæg anført: „Intet af stenlægningen var bevaret i 1996. Under blotlægning-

en af randstenskæden stødte rendegraveren på bunden af en gravurne, som åbenbart var overset ved udgravningen 1927. Urnen med sit indhold af brændte ben ... var nedgravet i den udskredne højfyld umiddelbart foran randsten 55 ... Urnen var sat på en 20 cm stor flad sten og var delvist omsat med håndstore sten. Karret var helt knust, men dets bund fandtes in situ med knogleresterne klistrende til skårene“.<sup>5</sup> Ud fra Rosenbergs planer og ud fra planerne fra udgravningen i 1956 kan det fastslås, at urnen i 1956 blev fundet foran en af højens randsten inde i det hesteskoformede stensatte anlæg (fig. 30).

I dag er der dog næppe nogen, der vil tolke anlægget som en hustomt. Jeg foreslår i stedet, at anlægget ved foden af Langmosehøj skal tolkes som et rituelt anlæg. Gravurnen inde i bunden af anlægget skal sandsynligvis knyttes til dette anlæg, om end det ikke kan udelukkes, at der i tilknytning til anlægget kan have været nedsat en urne i højen lige bag anlægget. På trods af forekomsten af jernalderskår i fyldlaget indenfor den indre stenkreds foreslår jeg, at også dette anlæg skal dateres til yngre bronzealder.<sup>6</sup>

Under forudsætning af, at anlægget ved Langmosehøj er fra yngre bronzealder er der nogle andre nærliggende fund, der er væsentlige for det samlede kulturlandskab i nærområdet omkring højen (fig. 31). Ca. 300-350 m syd for Langmosehøj er ved Langmosegård udgravet dele af et bosættelsesområde med flere hustomter og andre anlæg fra yngre bronzealder (Mikkelsen 2007). I området

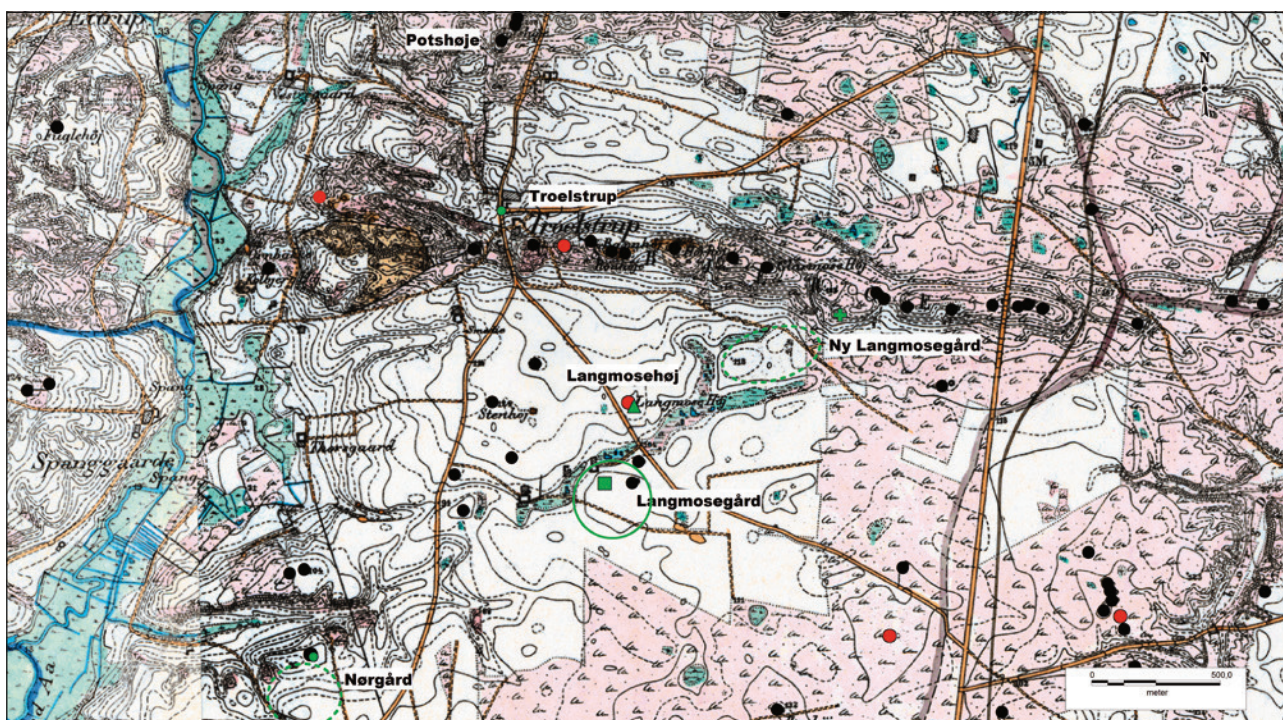


Fig. 31. Langmosehøj i det nære kulturlandskab. ©Kort & Matrikelstyrelsen.

er bl.a. fundet et relativt stort hus, der formodes at være fra yngre bronzealder per. IV samt spor efter bronzestøbning, hvilket kan indebære, at der i hvert fald i husets levetid har været en relativt velstående familie bosat ved Langmosegård. Skulle det formodet rituelle anlæg ved Langmosehøj også være fra yngre bronzealder, kan en fase af bosættelsen og anlægget måske knyttes direkte sammen, men det bør bemærkes, at bopladsen er placeret syd for Langmosen, mens Langmosehøj er placeret nord for. Endvidere er der flere gravfund. Således er der ved Ny Langmosegård fundet en fladmarksgravplads med mindst ti urnegrave (130916-110), hvoraf mindst tre er fra yngre bronzealder per. IV. Andre gravfund er gjort ca. 1,5 km sydvest for Langmosehøj, hvor der i en gravhøj med „Stenkrans“ er fundet flere urner (FF 130916-43), samt et sted i nærheden af Troelstrup, hvor der er fundet to urner (130916-134). Samlet må det siges, at nærområdet ved Langmosehøj hører til de områder i museets ansvarsområde, hvor der kun er foretaget få og små prøvegravninger de seneste 15 år. De få kendte boplads spor er derfor givetvis ikke et udtryk for bebyggelsestætheden i området. I dette lokalområde er det indtil nu mest bemærkelsesværdige fladmarksgravpladsen med urnegrave fra per. IV ved Ny Langmosegård samt det relativt store langhus VII fra per. (IV)-V og den nærliggende grube med digelfragmenter på bopladsen ved Langmosegård. Disse fund antyder et område med nogle relativt rige fund.

## St. Torup, Ulbjerg

Når det er oplagt at tolke anlægget ved Langmosehøj som et rituel anlæg fra yngre bronzealder, skyldes det et andet fund kun ca. 5 km vest for højen. I årene 1963-1965 foretog amatørarkæologer under tilsyn af museet udgravning af resterne af en overpløjet gravhøj (130913-167) ved St. Torup i den nordligste del af Ulbjerg sogn godt 20 km nord for Viborg (fig. 1). Gravhøjen blev fundet, da lodsejeren ved grusgravning fandt en urne og en anden brandgrav. Ved en besigtigelse kunne ses endnu en urne stående in situ i den fremkomne profil, og det kunne konstateres, at den sydligste del af højen allerede var bortgravet. Selv om udgravningen blev gennemført af amatører og lader mange tvivlsspørgsmål tilbage, så blev de undersøgte dele udgravet og dokumenteret meget omhyggeligt, og heldigvis viede man en større del af undersøgelsen til et stenfyldt område øst for den bevarede del af højresten, formodentlig fordi man antog, at det var en del af selve gravhøjen (fig. 32).

Ved undersøgelsen fandtes i den centrale del en mulig centralgrav fra enkeltgravskulturen, hvorover det formodes, at den oprindelige høj blev rejst. Hvorvidt højen er udvidet eller ej, er usikkert, men en stenrække mod øst og to sten mod vest blev tolket som randsten til en gravhøj med en diameter på ca. 12-13 m. Videre fandtes rester af den vestligste del af en stensætning, hvor to sten havde skåltegn. Jeg foreslår, at der her var tale om rester af en sekun-

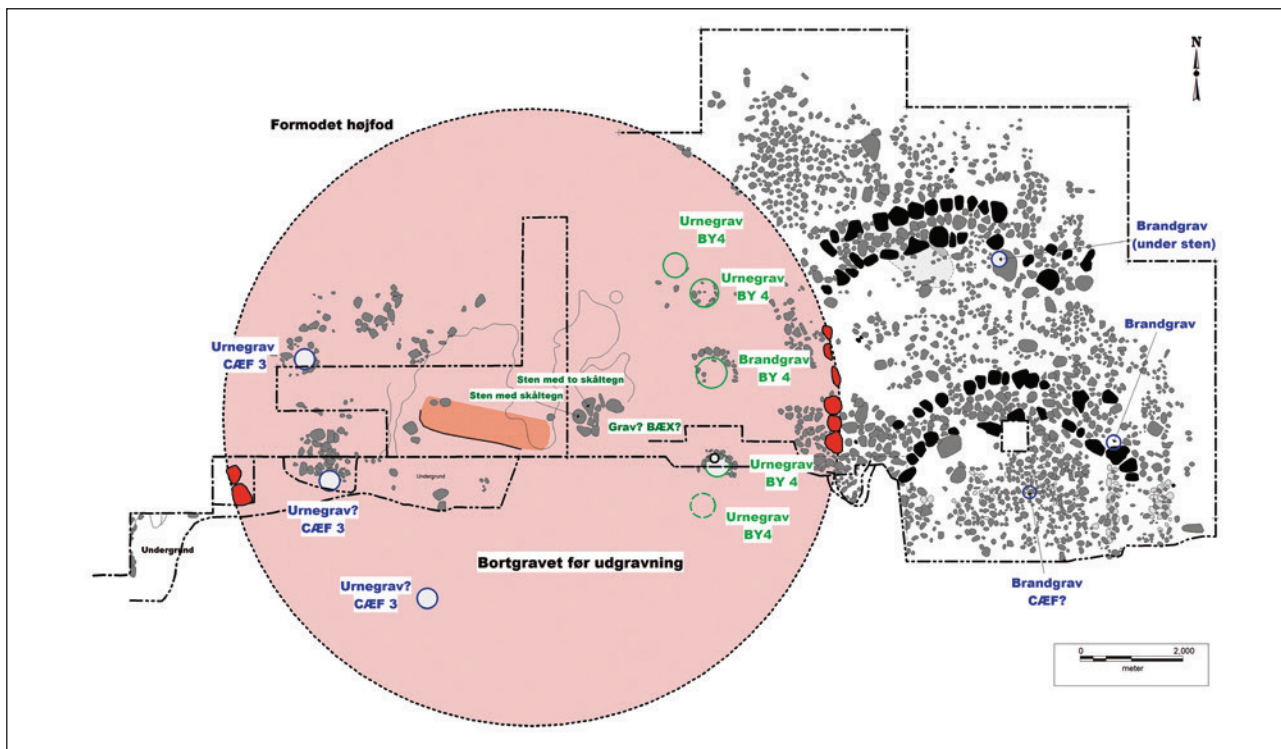


Fig. 32. St. Torup. Oversigtsplan.



dær grav fra ældre bronzealder. I den østlige del af gravhøjen fandtes fem brandgrave placeret 2,0-2,5 m inden for den formodede højfod. I hvert fald fire af gravene var urnegrave, og det var muligvis også tilfældet med den sidste. Alle gravene kan ud fra genstandsfund dateres til yngre bronzealder per. IV. Nedsat i denne høj fandtes endvidere mod vest og sydvest tre brandgrave i form af urnegrave fra sen førromersk eller tidlig ældre romersk jernalder, der alle var placeret knap 2 m inden for den formodede højfod. Ved østsiden af højen fandtes en stor mængde sten, og blandt disse kunne der ud fra størrelsen udskilles to næsten parallelt beliggende dobbeltrækker af sten. I begge dobbeltrækker fandtes mellem de større sten en pakning af lidt mindre sten, der dog generelt var lidt større end de mange andre sten øst for højen. Rækkerne var tilsyneladende ødelagt mod øst, og mod syd havde grusgravningen ødelagt alle spor. Set i forhold til den formodede høj ses den nordlige dobbeltrække af sten at gå næsten vinkelret ind på højfoden, mens den sydlige dobbeltrække ind mod højen har en retning, der mere ser ud til at tangere højfoden. Ved afdækningen af området øst for højen fandtes en brandgrav under en større sten ved indersiden af det nordlige anlæg. To andre steder fandtes koncentrationer af brændte ben i formodet omrodet fyld, og da der også øst for højen fandtes betydelige dele af mindst en formodet urne, kan de to koncentrationer af brændte ben være fra forstyrrede brandgrave og dermed ikke vise noget om flere begravelser i området øst for højen. Blandt stenene øst for højen fandtes endvidere en del spredtliggende lerkarskår, hvoraf i hvert fald

flere randskår med tydelige udvendige kraver kan dateres til sen yngre bronzealder per. VI eller tidlig førromersk jernalder. Enkelte andre lerkarskår, bl.a. ornamenterede sideskår foreslås dateret til yngre bronzealder, og med forekomsten af mindst en knust urne fra yngre bronzealder i området skaber det tvivl om de ovennævnte lerkarskårs brugbarhed til datering af anlægget.

Udgraverne antog, at de to dobbelte stenrækker skulle tolkes som randsten til gravhøje, der gik ind under den randstensrække, der formodedes at have omgivet den vest for beliggende gravhøj. De havde givetvis ikke kendskab til det tidligere udgravede, lignende anlæg ved Langmosehøj. Jeg foreslår i stedet, at de to dobbelte stenrækker ved St. Torup er to faser af et anlæg som det ved Langmosehøj. På grund af de dårlige bevaringsforhold mod øst kan det ikke afgøres, om der har været tale om lukkede anlæg uden åbning mod øst, som det var tilfældet ved Langmosehøj. Ej heller kan deres præcise form bestemmes, selv om det kunne ses ud til, at det nordlige anlæg måske har været halvcirkelformet, mens det sydlige anlæg kan have været hesteskoformet som ved Langmosegård. Hvis der er tale om to faser af et anlæg, synes det mest rimeligt at antage, at de sydlige dele af det nordlige anlæg er blevet ødelagt ved anlæggelsen af det sydlige anlæg. Hvad angår dateringen af de to anlæg, så kan de formodentlig ikke være yngre end yngre bronzealder per. VI eller tidlig førromersk jernalder. Det er fristende at knytte anlæggene til en eller flere af brandgravene fra yngre bronzealder per. IV, der fandtes i gravhøjens østlige del, men med tætheden af de fem bevarede brand-

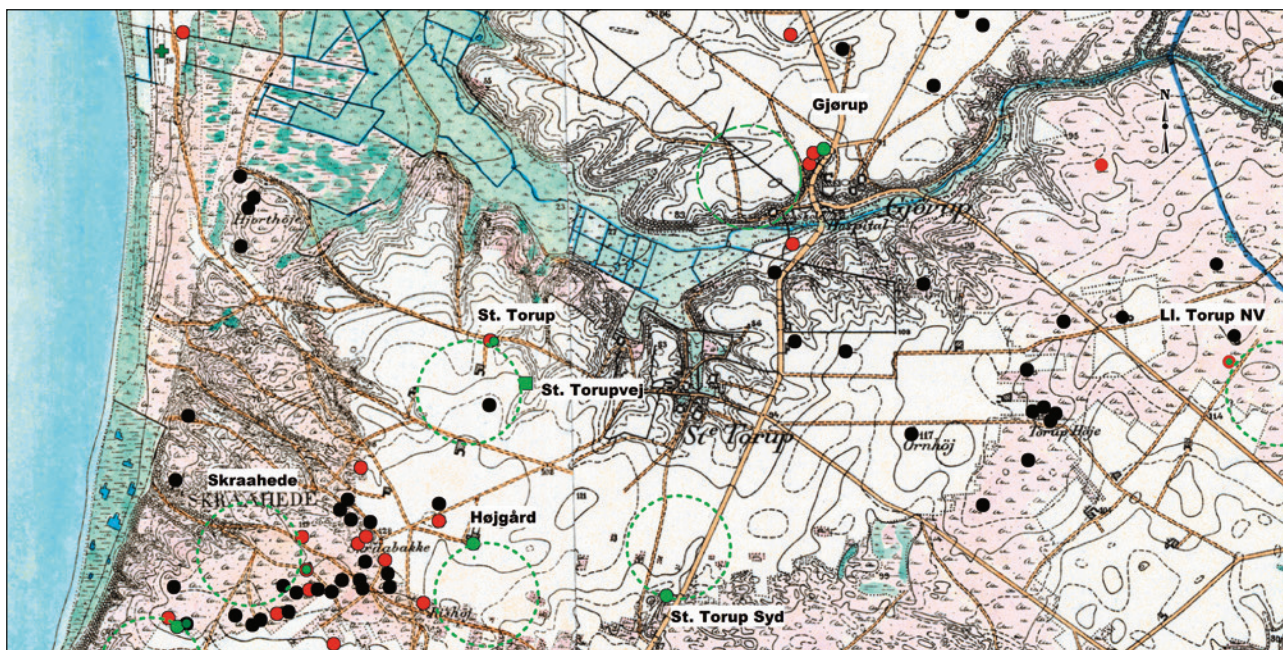


Fig. 33. St. Torup i det nære kulturlandskab. ©Kort & Matrikelstyrelsen.



grave i den østlige del af højen kan det kun være en hypotese, da man altid ville kunne se en eller flere grave liggende inde bag ved anlægget ved foden af højen.

Gravhøjen ved St. Torup ligger på den nordligste del af et højdedrag ikke langt fra Limfjorden, og flere steder i nærområdet er der gjort fund fra yngre bronzealder (fig. 33). Der er dog kun et enkelt bopladsfund godt 200 m sydøst for højen, hvor der er fundet en ildgrube og en formodet råstofgrube med bopladsaffald i form af mange lerkarskår fra yngre bronzealder (130913-221). Til gengæld er der adskillige gravfund. Ca. 800 m syd for gravhøjen er der ved Højgaard ifl. herredsberejsninger fundet „*Masser af Bronzealdergravkar.*“ og „*Urner med bronze*“ i den østligste høj (130913-15) i en stor højgruppe, der rummer mere end 30 gravhøje. Det synes sandsynligt, at der er tale om gravurner, og at der her kan have været en højgravplads i yngre bronzealder (appendix). Ca. 1,1 km mod sydvest er der i en høj med to jættestuer ved Skraabakke fundet „*Urner med br. Ben i Omkredsen samt et Par smaa Kister*“ (130913-31). Længere mod sydvest er i en høj ved Skraahede Syd fundet „*1 Urne med Broncesager og en Stensætning med en Daggert af Bronze.*“ (130913-47), og også noget

sydøst for gravhøjen er ved St. Torup Syd fundet en „*Urnegrav fra yngre bronzealder.*“ (130913-170). Endelig er der oplysninger om et fund af en røgekniv fra yngre bronzealder per. IV, der formodes at være gjort i en af flere mulige gravhøje ved eller lige nord for Gjørup (130913-129). Gravfundene kan hver for sig indikere placeringer af nærliggende bosættelsesområder, og til sammen antyder de, at der her har været relativt tæt bebyggelse, selv om der indtil nu kun er få bopladsfund fra området omkring gravhøjen ved St. Torup.

## Typeinddeling af de rituelle anlæg ved gravhøje

Ovenfor er fremlagt de foreløbige resultater fra fem lokaliteter med flere former for anlæg, der i min tolkning betegnes som rituelle anlæg. Jeg foreslår videre, at alle disse anlæg hver for sig har været knyttet til specifikke brandgrave, der i alle tilfælde, hvor en sådan sammenhæng kan sandsynliggøres, har været urnegrave. Samlet kan der ud fra de fremlagte fund opereres med fem-seks hovedtyper (A-F) af sådanne

Tabel 1.

Lokalitet Rituel anlægstype	Torup Høje sb. 60	Nøragergård Høje II	Duehøj Syd	Langmosehøj	St. Torup	Andre lokaliteter
A1. Stenlægning, hestekoformet				X	X	
A2. Stenlægning, halvcirkulær					X	
B1. Grøftanlæg, rektangulær	X					
B2. Grøftanlæg, halvcirkulær	X		X			XXXX
C. Stensætning	XXX					X
D1. Tostolpeanlæg m. grøfter		XX				
D2. Tostolpeanlæg, simple	XXXX	XXXX??				
E1. Stensamling, kompakt	XX?					
E2. Stensamling diffus	X???	?	X			
F. Enstolpeanlæg (markeringspæl)		?	??			
G1. Kulthus – Thy-type						
G2. Kulthus – stenramme						
H1. Helleristningssten – skåltegn						XX
H2. Helleristningssten – billedsten						?
I1. Terrasse m. omg. stenkrede		X				X
J1. Stenkrede med bautasten						XX
J2. Stenkrede						XX

anlæg, der kan suppleres af to typer af kulthuse (G) samt to typer af helleristningssten (H) (tabel 1). Der-til kommer, at i hvert fald nogle af typerne kan kombineres med hinanden.

De mest komplekse, af de her fremlagte formodede rituelle anlæg, er de hestekoformede og halvcirkulære stenlægninger med dobbeltrækker af sten (type A1-2), der er fundet ved henholdsvis Langmosehøj og St. Torup. Det er nok ikke noget tilfælde, at de to anlæg er undersøgt for mange år siden. I dag vil sandsynligheden for at finde sådanne anlæg formodentlig være mindre, fordi de dyberegående pløjninger givetvis har bortpløjet disse relativt højtliggende anlæg, der ikke giver anledning til spor i undergrunden. Det er ærgerligt, at der ikke blev foretaget undersøgelser under anlægget ved Langmosehøj og formodentlig heller ikke ved St. Torup. Vi kan derfor ikke vide, om der under dobbeltrækkerne af sten f.eks. har været halvcirkulære grøftanlæg eller stolpe- eller pælehuller, der kunne give yderligere oplysninger om konstruktionen af disse anlæg.

Formmæssigt kan det rektangulære og de halvcirkelformede grøftanlæg (type B1-2) ved Torup Høje sb. 60 og ved Duehøj Syd minde om de formmæssigt tilsvarende stenlægninger, og indtil videre er det et åbent spørgsmål, om der her er tale om to typer, der tidsmæssigt efterfølger hinanden, eller om de tidsmæssigt er mere eller mindre samtidige. Halvcirkulære grøftanlæg er fundet mindst fire andre steder i museets nuværende ansvarsområde (Clemmensen 2005: 296; figur 5) og synes dermed at være en ret almindeligt forekommende type på Viborg-egnen. Hvis tolkningen af de formodede pælehuller i anlægget ved Duehøj Syd er korrekt, skal man måske forestille sig, at disse anlæg generelt har været indelukket inden for et risflettet hegn. Det kunne så også gælde de førnævnte stenlægninger.

Stensætninger med 4-5 højkantstillede sten (type C) er i de fremlagte lokaliteter kun fundet ved Torup Høje sb. 60, men et anlæg med en helleristningssten ved Batum er formodentlig af samme type (Glob 1969: 238 nr. 81). Det er mit bud, at disse stensætninger med 4-5 højkantstillede sten kan have været betydeligt mere almindelige, end det fremgår af litteraturen. Hvis de kun fremtræder som stenspor, som det formodes at være tilfældet med det vestlige anlæg i Torup Høje sb. 60 (fig. 4), så er de nok i nogle tilfælde fejlagtigt tolket som de sidste rester af en i øvrigt helt fjernet randstenskæde.

Den hyppigst forekommende type er tostolpeanlæg med eller uden tilknyttede grøfter (type D1-2), og ud fra deres antal ved henholdsvis Torup Høje sb. 60 og ved Nøragergård Høje II synes det sandsyn-

ligt, at især de simple tostolpeanlæg er en hyppigt overset anlægstype. Når det gælder de anlæg, jeg her har benævnt tostolpeanlæg, så anvendte jeg på seminaret også begrebet „altre“ som en mulig tolkning af disse anlæg, velvidende at det måske ikke var den mest hensigtsmæssige betegnelse (se Thrane i denne publikation). Når vi kun har bevaret (bunden af) to stolpehuller, er der flere muligheder for, hvordan den ikke bevarede del af disse anlæg har taget sig ud. Her vil jeg påpege et enkelt forhold, der måske bør tages med i sådanne tolkningsforslag. De fleste af tostolpeanlæggene er placeret parallelt med højfoden, men det gælder ikke dem alle. Ved Torup Høje sb. 60 er det ene anlæg skævt placeret i forhold til højfoden (fig. 8). Ved Nøragergård Høje II er der også et anlæg, der er skævt placeret i forhold til højen, om end dette anlæg er placeret godt 3 m fra den ydre stenkrede, og desuden er der ved vestsiden af denne høj muligvis et tostolpeanlæg, der er placeret vinkelret på højfoden (fig. 22). Disse eksempler kunne tyde på, at stolpehullernes placering i forhold til højfoden ikke har været afgørende for udformningen af anlæggets konstruktion over overfladen. Det er baggrunden for, at jeg ikke tror, at disse tostolpeanlæg udelukkende har bestået af to oprejste stolper (man lige kunne klemme sig igennem). Jeg finder det mere sandsynligt, at de to nedgravede stolper har haft en relativt begrænset højde over den daværende overflade, og at de har dannet basis for en træplade (Clemmensen denne publikation), som man i så fald vel godt kan betegne som et alter. Stolpehullernes placering i forhold til højfoden har mindre betydning, hvis en træplade skal placeres oven på de to stolper, idet det ved en sådan konstruktion må formodes, at det er træpladens form og størrelse, der er vigtig at få placeret korrekt i forhold til grave placeret i højen. En tolkning, hvor de to stolper har dannet basis for en vandretliggende plade er også mulig, når man ser på de mere komplekse anlæg, hvor to stolpehuller er knyttet til grøfter (fig. 22) eller lignende anlæg med grøfter, der er hestekoformede (Clemmensen denne publikation) eller halvcirkulære (Nielsen & Bech 2004).

De mindre kompakte og de større mere diffuse stensamlinger (type E1-2) er også udskilt som en type, selv om i hvert fald den sidste type er vanskelig at udskille. Der bør fremlægges flere, bedre bevarede og mere entydigt tolkbare eksempler, før især de diffuse stensamlinger kan betragtes som en egentlig type.

Endelig er det i det fremlagte materiale muligt, at der ved Nøragergård Høje II og ved fladmarksgravene ved Duehøj Syd har stået en enkelt stolpe, der har markeret placeringen af en urnegrav. Denne type

(F) er dog kun her modtaget, fordi der på seminaret blev fremlagt andre eksempler på formodet enkeltstående stolper, der tolkedes som „totempæle“ eller markeringspæle.

Ud over disse typer anlæg er det oplagt at operere med mindst to andre typer af rituelle anlæg, der er betegnet som „kulthuse“, selv om det er sandsynligt, at der ikke er tale om egentlige huse med tag og indgange, men om symbolske huslignende konstruktioner (Svanberg 2005: 328). Det gælder kulthuse af Thy-type, som tilsyneladende kun er fundet i det nordvestligste Jylland (Nielsen & Bech 2004). Det gælder endvidere kulthuse med en større, rektangulær stenramme, som kendes i stort tal fra Sverige (Victor 2002), og som fra Danmark bl.a. kendes fra Sandagergård (Kaul 1987), Ballermosen (Lomborg 1956) og som ovenfor nævnt måske også ved høj 2 ved Vrejlev Kloster (fig. 19). Tilsyneladende er der ikke på Viborg-egnen fundet spor efter kulthuse af disse to typer, og denne type anlæg vil derfor ikke her blive omtalt yderligere.

Endelig bør helleristningssten også nævnes som en form for markør foran specifikke begravelser. Således er i Bigum sogn fundet en helleristningssten med skåltegn og slyngede riller. Stenen var placeret som den midterste sten i en stensætning med fem sten ved højsiden, og det er foreslået, at helleristningsstenen og stensætningen skal knyttes til en bag ved placeret urnegrav med bl.a. fire bronzer fra per. V (Glob 1969: 238 nr. 81).

## Diskussion

De her fremlagte undersøgelser har især fokuseret på de formodet rituelle anlæg fra yngre bronzealder. Men som oven for nævnt er der også anlæg fra ældre bronzealder og/eller senneolitikum, som jeg tolker som rituelle anlæg. Det gælder „stenbuerne“ ved foden af den sekundære gravhøj i Torup Høje sb. 60 (fig. 10). Deres form minder om de halvcirkulære grøfter, der her er repræsenteret ved Torup Høje sb. 60 og ved Duehøj Syd, og formen ligner til dels også de halvcirkulære til hesteskoformede stensætninger ved Langmosehøj og St. Torup. Det synes nærliggende at forestille sig en typologisk udvikling fra stenbuerne over stensatte anlæg til grøftanlæg-gene, men det kræver flere og bedre daterede anlæg, før det med rimelighed kan afklares, om det er en rimelig tese. Det gælder også det, jeg har betegnet som en „stenkiste“ ved sydøstsiden af Torup Høje sb. 60, en anlægstype andre har betegnet som „rektangulære stenrammer“ (Clemmensen 2005). I form minder

disse relativt små anlæg om de større rektangulære „kulthuse“, men om der her skal ses en sammenhæng, er usikkert.

Hvis man accepterer, at indholdet i yngre bronzealders brandgrave også afspejler status ud over betydninger som køn, erhverv og andet, så er det relevant at se på de gravlagtes status i de her summarisk fremlagte fund. Ingen af de fundne begravelser i Torup Høje sb. 60, Nøragergård Høje II eller Duehøj Syd antyder, at der er tale om døde, der havde en elitær endsige høj status, idet ingen af gravene rummer fund af guldgenstande (elitær status) eller af tre eller flere bronzegenstande (høj status) (tabel 2). Der er i de tilsammen velbevarede 36 brandgrave (heraf 30 urnegrave) kun fundet otte bronzegenstande, heraf de to i den ufagligt optagne urne i Torup Høje sb. 60.<sup>7</sup> Alle otte bronzer er fundet i de 30 urnegrave og alle i øvrigt i de urnegrave, der er placeret i de udskilte begravelseszoner i de tre gravhøje. Det øvrige fundmateriale i brandgravene kan endnu ikke opgøres, da de foretagne scanninger formodentlig ikke kan vise spor efter hverken små ravstykker eller bengenstande. Dermed kan ingen af de fundne brandgrave ud fra genstandsmaterialet hævdes at være rige grave. Tværtimod giver de fundne grave indtryk af at være relativt fattige, når langt de fleste ikke rummer bronzer, enkelte rummede en enkelt (lille) bronzegenstand og kun en enkelt urne har indeholdt to bronzer. Jeg vil derfor fremsætte den tese, at brandgravene fra de tre lokaliteter skal tilknyttes det niveau i samfundet, jeg her foreslår betegnet som frie bønder (Kristiansen 1999 og Kristiansen og Mikkelsen i trykken). Sagt med andre ord er det her antagelsen, at der er tale om begravelser knyttet til den brede befolkning. Det er derfor min tolkning, at de her fremlagte rituelle anlæg fra de tre lokaliteter er knyttet til begravelser af personer uden elitær eller høj (og mellemhøj?) status, og at disse anlæg derfor er udtryk for den dødekult, der har knyttet sig til de frie bønder, hvortil jeg ikke regner de formodede slaver (Mikkelsen 2012: 60 ff). Dette segment af befolkningen formoder jeg ikke, der findes spor efter i gravmaterialet. Det er mere usikkert, om dette også gælder de mere markante hesteskoformede og halvcirkulære stensatte anlæg ved Langmosehøj og St. Torup. I Langmosehøj var (eller blev?) den fundne urnegrav delvist ødelagt, hvorfor vi ikke ved, om den har indeholdt bronzegenstande. Ved St. Torup rummede alle de fem urnegrave i den østlige del af højen 1-3 bronzegenstande samt i nogle tilfælde også andre genstande. Urnegravene fra St. Torup var dermed generelt rigere udstyret end gravene fra de tre her fremlagte høje, men det kan til dels skyldes, at de alle var fra per. IV. Det bør derfor stå åbent om

Tabel 2.

<b>Torup Høje sb. 60</b>	<b>Gravtype</b>	<b>Bronzer</b>	<b>Rav</b>	<b>Bengenstand</b>	<b>Andet</b>
K12	Urnegrav	Stk. af fingerring			U. for høj
K13	Urnegrav				U. for høj
K14	Anden brandgrav				U. for høj
K15			Ravstykke		
K16	Urnegrav		Ravstykke		
K23	Urnegrav				
K45	Urnegrav			Bennål	
K46	Urnegrav				
K47	Urnegrav				
K48	Urnegrav	Ring			
K49	Urnegrav				
K50	Urnegrav				
K66	Urnegrav	Ragekniv Pincet			Ufagligt optaget
K155	Urnegrav				U. for høj
K156	Anden brandgrav			2 benknapper	U. for høj
<b>Nøragergård Høje II</b>					
<b>Nøragergård Høje II</b>	<b>Gravtype</b>	<b>Bronzer</b>	<b>Rav</b>	<b>Ben</b>	<b>Andet</b>
A7	Urnegrav	-			
A11	Urnegrav	Knap	Ravstykke	Benhænge-smykke	
A12	Urnegrav	-			
A18	Urnegrav			Bennål(e)?	
A32	Urnegrav	Fingerring		Bennål m. midtøje	
A36	Anden brandgrav				U. for høj
A37	Urnegrav				U. for høj
A47	Urnegrav	Nål			
A49	Urnegrav				
A58	Urnegrav				
A63	Anden brandgrav				
A63	Urnegrav				
A70	Urnegrav				
A76	Anden brandgrav				
A77	Anden brandgrav		Ravfragmenter		Dyrekogler?
A84	Urnegrav				
<b>Duehøj Syd</b>					
<b>Duehøj Syd</b>	<b>Gravtype</b>	<b>Bronzer</b>	<b>Rav</b>	<b>Ben</b>	<b>Andet</b>
K601	Urnegrav				U. for høj
K602	Urnegrav			Bennål	U. for høj
K603	Urnegrav				
K605	Urnegrav				
K607	Urnegrav				
K608	Urnegrav	Syl			



disse, formodentlig mere markante stensatte anlæg, skal knyttes til et højere statuslag end de formodet mindre markante anlæg fra de andre tre gravhøje.

Ved Nøragergård Høje II er der i én søgegrøft fundet spor efter hustomter mindst seks steder placeret både nord og syd for højen (Mikkelsen 2011b: 45; fig. 11c). Det antages derfor, at højen ligger i direkte tilknytning til et større bosættelsesområde og omgivet af andre, tilsvarende bosættelsesområder (fig. 25). Jeg finder det derfor sandsynligt, at der her er tale om en familiegravplads. Jeg foreslår, at denne højgravplads har været brugt igen og igen gennem hele yngre bronzealder af en ganske ordinær familie, der hverken ud fra de bevarede gravfund eller de hidtil kendte hustomter og andre spor efter bosættelsen kan antages at have haft en relativt høj status på noget tidspunkt i yngre bronzealder. Ved prøvegravninger af de to andre høje lige ved siden af Nøragergård Høje II er der kun fundet en enkelt brandgrav. Det ser derfor ud til, at man ved Nøragergård Høje har valgt den midterste ud af tre mulige høje som den gravplads, man gang på gang vendte tilbage til, mens de to nabohøje enten ikke blev brugt eller kun blev brugt ved en enkelt eller få lejligheder.

Ved Torup Høje sb. 60 er der ikke foretaget faglige undersøgelser af nabohøjene, så her er det usikkert, om det forholder sig på samme vis som ved Nøragergård Høje II. Der er dog fundet begravelser fra yngre bronzealder i to af nabohøjene, så ved Torup

Høje har man i det mindste anvendt mindst tre af højene, og i hvert fald er Torup Høje sb. 60 blevet brugt gang på gang. Der er her også større usikkerhed om bosættelsen, da der næsten ikke er foretaget prøvegravninger så tæt ved højgruppen, at der har været mulighed for at finde bopladsspor. Den lille undersøgte del af en formodet tilknyttet boplads lidt øst for højgruppen har dog ikke givet fund, der antyder en relativt høj status. Sammen med gravfundene fra Torup Høje sb. 60 foreslår jeg derfor også, at denne højgravplads har været brugt af en ordinær familie af frie bønder.

Selv om Duehøj Syd ikke opfylder kriterierne for at kunne betegnes som en højgravplads, så er der dog tale om en høj med gentagne begravelser placeret i tilknytning til et bosættelsesområde, hvor der indtil nu er undersøgt en række hustomter og andre bopladsspor (Mikkelsen 2011b). Heller ikke her er der hverken i begravelserne eller bopladssporene antydninger af en relativt høj status. I den nærliggende højgravplads i Vanhøje sb. 62 angives det, at der er fundet i alt 10 bronzegenstande i syv ud af de i alt ca. 22 urner, der skulle være optaget fra højen. To af urnerne indeholdt hver tre bronzegenstande, den ene med et klassisk sæt bestående af ragekniv, pincet og syl fra per. V, den anden med en ragekniv, pilespids/lancet og syl, der ikke kan dateres nærmere, da genstandene er bortkommet. Disse to grave hver med tre bronzer er bedre udstyret end de førnævnte urnegrave uden dog at kunne betegnes som elitære.

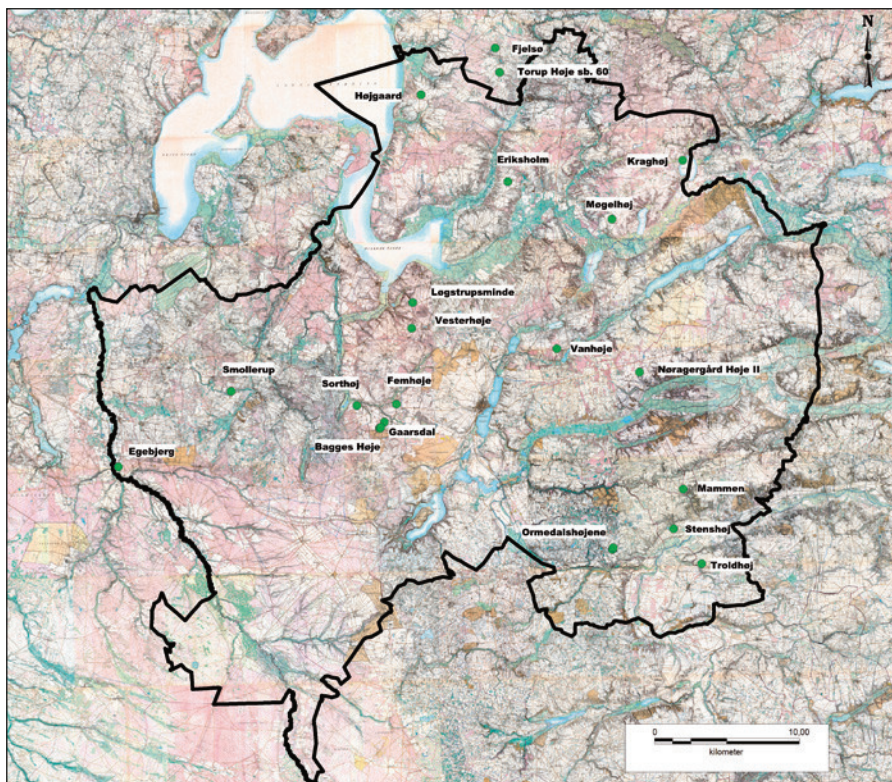


Fig. 34. Viborg-egnen. Højgravpladser med mere end 10 urnegrave i en gravhøj.  
©Kort & Matrikelstyrelsen.

Jeg har forsøgt at finde frem til andre højgravpladser med urnegrave fra yngre bronzealder i museets nuværende ansvarsområde. Indtil nu er 21 andre lokaliteter registreret, hvilket bringer det samlede antal op på 23 (appendix og fig. 34). Desværre er det kun i få tilfælde, at det er muligt at knytte fundne bronzer til specifikke urnegrave, og det er dermed umuligt at afgøre, om der mellem gravene skulle være højstatusgrave ud over den formodede urnegrav med to guldringe i Møgelhøj i Hersom sogn. Det kan dog bemærkes, at den tilsyneladende største højgravplads ved Løgstrupsminde samt en nærliggende højgravplads ved Vesterhøje begge er beliggende i hjertet af Viborg-egnens koncentration af gravfund fra yngre bronzealder (Baudou 1985) og ret tæt ved den nyligt lokaliserede bronzestøbergård ved Løgstrup SØ (Mikkelsen 2011a: 48 ff). I disse høje er tilsyneladende fundet en del bronzegenstande, uden at det er sikkert, at der blandt fundene har været højstatusgrave. Man kan på baggrund af det her fremlagte materiale for det første foreslå, at højgravpladserne har været ret talrige, og at de opregnede lokaliteter givetvis ikke tilnærmelsesvis angiver det oprindelige antal af højgravpladser på Viborg-egnen. For det andet kan det foreslås, at højgravpladser primært eller næsten udelukkende skal knyttes til de almindelige frie bønder og dermed kun sjældent til personer med høj status i yngre bronzealders samfund. Måske er begravelser af højstatuspersoner foretaget i gravhøje, der ikke normalt blev anvendt til begravelser i yngre bronzealder. Det synes i hvert fald at være tilfældet med 1-2 relativt rige gravfund fra højen Lundhøje i Gullev sogn (130504-21), der i øvrigt er beliggende tæt ved en store samlingsplads på Brokbakken (Mikkelsen 2011a).

Det er tidligere fremført, at „*Genbegravelserne fra yngre bronzealder befinder sig imidlertid altovervejende inden for de markante højlinjer og (vej)korridorer.*“ (Løvschal 2011: 88). Med genbegravelser menes her høje med flere (i nogle tilfælde mange) brandgrave, og analysen er baseret på et materiale fra et område ved Ravnstrup Mølle og et område ved Nørreådal. Da en del af de her opregnede højgravpladser er placeret udenfor tydelige højlinjer, er jeg ikke sikker på, at der er så snæver en sammenhæng mellem de større højgravpladser og højlinjerne, der på Viborg-egnen primært har deres oprindelse i enkeltgravskulturen.<sup>8</sup> Jeg er heller ikke sikker på, at der er en nær relation mellem højgravpladser og vejkorridorer, men begge teser bør og kan underkastes en mere systematisk analyse, når hele museets ansvarsområde er systematisk gennemgået, når højlinjerne er bestemt, og når mere eller mindre sandsynlige vejforløb er udstukket.

## Terrasser og stenkredse som udtryk for et skift i ritualerne og dødekulten?

Afsluttende skal knyttes nogle bemærkninger til den formodede terrasse ved gravhøjen på Nøragergård Høje II. Terrassen er anlagt hele vejen rundt om højen og kan derfor ikke knyttes til en specifik begravelse, selv om det ikke kan udelukkes, at den er etableret i forbindelse med en sådan. Terrassen kan måske være etableret med henblik på at blive brugt i forbindelse med gentagne begravelser. Den kan således være anlagt for at markere den zone, hvor de rituelle handlinger i forbindelse med dødekulten skulle foregå. Som nævnt ovenfor er terrassen ved Nøragergård Høje II desværre kun dateret inden for en bred ramme, der omfatter yngre bronzealder og den tidligste del af førromersk jernalder, og jeg tvivler på, at der er materiale fra udgravningen, der kan indsnævre dateringsrammen. Her er mulighederne forhåbentlig bedre for den foreslåede terrasse ved Vrejlev Kloster høj 2, da den stratigrafisk overlejrer en brandgrav omsat med en mindre stenkreds. På trods af de nævnte dateringsmæssige usikkerheder vil jeg her foreslå, at de to formodede terrasser skal dateres sent i yngre bronzealder og/eller tidligt i ældre jernalder, og at terrassen ved Nøragergård Høje II dermed er senere end i hvert fald nogle af de oven for opregnede rituelle anlæg, der formodes at knytte sig til specifikke begravelser. Denne tese skyldes til dels resultaterne fra nogle helt andre undersøgelser, som kort skal præsenteres her, og som samtidig kan introducere en ændring i gravpladsernes karakter.

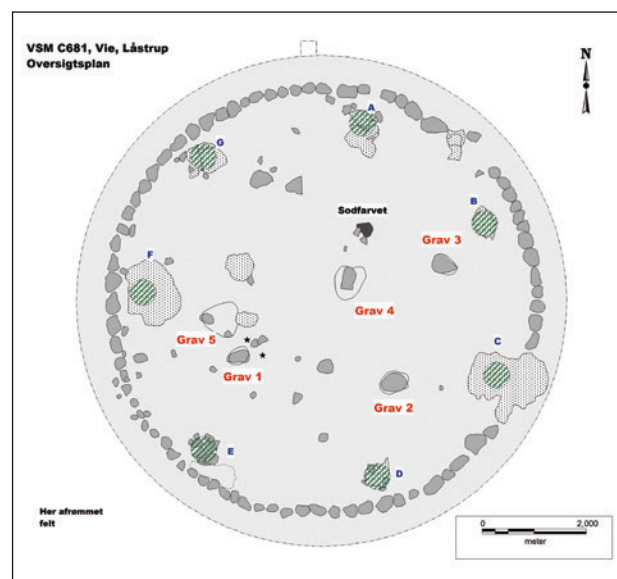


Fig. 35. Vie. Oversigtsplan.



I 1970-1971 undersøgtes en stenkreds (130908-90) ved Vie i Låstrup sogn knap 20 km nord for Viborg (fig. 1). Stenkredsen var næsten fuldstændigt bevaret og ca. 8 m i diameter (fig. 35). Umiddelbart inden for stenkredsen fandtes syv regelmæssigt placerede, formodede stenspor til større opretstående sten. I flere af disse stenspor var der rester tilbage efter stenskoninger. I den centrale del af anlægget fandtes seks større sten med en flad side vendende nedad. Under fem af disse sten fandtes brandgrave med brændte ben. Mellem og (ifølge udgraveren) hen over brandgravene fandtes rester af et kulturlag med mange spredte, små skår, der af udgraverne blev dateret til yngre bronzealder per. VI, men som jeg vurderer lige så vel kan være fra tidlig førromersk jernalder. Intet tyder på, at anlægget har været dækket af en høj, og det samlede anlæg kan derfor betegnes som en lille fladmarksgravplads, der foreslås dateret til overgangen yngre bronzealder/ældre jernalder.

I 1973 undersøgtes dele af en anden fladmarksgravplads ved Engedal i Daugbjerg sogn knap 20 km vest for Viborg (fig. 1). På gravpladsen undersøgtes fem urnegrave og en anden brandgrav, der var placeret i fire stenkredse (fig. 36) (Iversen & Wickstrøm 1973). Den største, ret dårligt bevarede, ovale stenkreds fandtes mod sydøst, og som ved Vie blev der fundet stenspor efter ni større sten, der har været placeret lige inden for stenkredsen. I den sydøstlige ende af anlægget var der to brandgrave, hvoraf den ene var en urnegrav. Lige vest og nordvest for

den store stenkreds blev fundet to mindre, cirkulære stenkredse, og her var der en enkelt urnegrav i hvert af anlæggene. Endelig var der længst mod vest en aflang, næsten rektangulær stenkreds, og dette anlæg rummede to urnegrave. Brandgravene rummede udover et stykke af en ubestemmelig bronzering og spidsen af en jernkniv kun brændte ben. Gravpladsen er dateret til yngre bronzealder per. VI og/eller tidlig førromersk jernalder.

Der kendes andre lignende anlæg, bl.a. de måske mere kendte og bevarede stenkredse ved Hvolris, der kan ses ved besøg på Hvolris, og som tidligere er omtalt (Kjems 2004: 38-39). Fotos fra udgravningen viser sandflugtslag hen over i hvert fald den største stenkreds, hvorfor dette anlæg ikke har været dækket af en gravhøj (fig. 37). Der er fundet spor efter brandgrav(e?) inden for stenkredsen, og også her har der stået store sten i relation til stenkredsen, men det er usikkert hvor mange, og om de har stået lige så systematisk placeret som ved Vie og Engedal. En sikker datering kan ikke angives, men den kan være samtidig med anlæggene fra Vie og Engedal.<sup>9</sup>

Det er mit bud, at sådanne stenkredse har været langt hyppigere end det fremgår af den arkæologiske litteratur. Eftersom de ikke har været dækket af gravhøje, har de været yderst udsat for bl.a. dyrkning, medmindre de som ved Hvolris er blevet dækkede af sandflugt. Mon ikke i hvert fald enkelte af de spor efter formodede randstenskæder, som så ofte er fundet, i virkeligheden er spor efter stenkredse, hvorover der aldrig har været en gravhøj?



Fig. 36. Engedal. Oversigtsplan. ©Blom



Fig. 37. Hvolris Skovbakke. Foto af udgravningen af den store stenkreds.

Her er et andet spørgsmål mere påtrængende. Hvis de stenomsatte terrasser er fra samme tid som stenkredsene med eller uden bautasten, så kan de måske repræsentere et skift i dødekulten og i de forestillinger eller den kosmologi, der ligger bag opførelsen af stenkredsene. Og hvordan forholder det sig til fladmarksgravene og fladmarksgravpladserne fra sen yngre bronzealder og tidlig førromersk jernalder, hvor rituelle anlæg af de typer, der her er præsenteret, synes fraværende? Og hvordan skal vi forstå de tilsyneladende umarkerede fladmarksgrave, der forekommer gennem hele yngre bronzealder og i nogle tilfælde i umiddelbar nærhed af høje, hvori også er nedsat urner? Hvorfor fik nogle døde ikke en sådan begravelse, sådan som det her er vist ved Torup Høje sb. 60 og ved Nøragergård Høje II?

## Appendix

### *Større højgravpladser med 10 eller flere urner nedsat i høje på Viborg-egnen*

**130113-17.** Smollerup i Smollerup sogn: Her er ifl. herredsberejsning i 1899 fundet: „... 14 Lerkar, af hvilke 2 vare hele og kom til Viborg Museum. Af Karrene havde nogle Laag, medens andre vare dækkede med en flad Sten. ... Omkring Høien havde der været en Stenkreds. I nogle af Lerkarrene fandtes Benspyd [?].“ Der er ikke fundet oplysninger, der tyder på, at de to lerkar er indkommet til Viborg Museum.

**130115-30.** Egebjerg i Vridsted sogn. I denne høj skulle før 1947 være „... funden ca. 15 Lerkar fra Bronzealderen, ikke bevaret. ... 1943 fandt jeg i Østsiden af Høien dobbelt-koniske Bronzealders Lerkar omsat alle af Sten hvori alle var Bronzenaale, ? knapper og flere ornamenterede Bennaale.“ Ved en udgravning i 1977 fandtes spor efter flere af de optagne urnegrave.

**130504-39.** Troldhøj i Gullev sogn. I 1904-05 havde lodsejer påbegyndt sløjfning af højen: „Mindst 14 lerkar var fundet, alle omgivet af flade sten og indeholdende brændte ben og lidt bronze. 7 hele lerkar var solgt til Kommissionær eller opkøber Christen Christensen Hvid fra Stevnstrup St. for i alt 25 kr. Lodsejeren havde dog beholdt et helt og et itubrudt lerkar, en del lerkarskår samt en stangknap, en hel og halvdelen af en anden syl, itubrudte bronzeringe og et ubestemmeligt stykke bronze. De to lerkar blev afgivet til museet (NM).“ Ved en efterfølgende udgravning af højens centrale del fandtes ifl. Rosenbergs beretning yderligere en urnegrav (C) uden genstande, en urnegrav (K) med en bennål, en urnegrav (L) med en orn. bennål og en lille bronzering og en urnegrav (M) med en bennål og et stykke bronzetråd.

**130701-22.** Stenshøj i Bjerring sogn: Her er ifl. herredsberejsning i 1899 fundet: „(4-5) smaa stensatte Kister med brændte ben og ikke faa Bronzesager, samt 10-12 Lerkar, der ligeledes indeholdt brændte Ben og enkelte Bronzesager.“. Ingen genstande er bevaret.

**130709-23.** Mammen i Mammen sogn: Her er ifl. herredsberejsning i 1899 „... fundet mange Lerkar med brændte Ben og smaa Bronzesager. Karrene stod mest ved Foden af Høien, indenfor en Krans af store Sten, der stod lidt højere end den omgivende Jords Overflade. Blandt de fundne Oldsager nævnes en ornamenteret Pincet.“. Nog-



le af genstandene kan være indkommet til Viborg Museum, jf. 130709-65.

**130715-62.** Ormedalshøjene i Vindum sogn: Her er ifl. herredsberejsning i 1899: „... fundet ca 10 Lerkar, delvis store, indeholdende brændte Ben.“.

**130715-81.** Ormedalshøjene i Vindum sogn: Her er ifl. herredsberejsning i 1899: „... I Højens Sider er fundet mindst 10 Lerkar med brændte Ben; Karrene vare omsatte med Sten i vexlende Antal“.

**130805-16.** Løgstrupsminde i Fiskbæk sogn. I denne høj skal ifl. avisartikel være fundet mindst 10 urner heraf en del med bronzegenstande. Nogle af de bevarede bronzegenstande er indkommet til Viborg Museum, og nogle kan dateres til per. IV, mens de resterende kun kan dateres til y. bronzealder.

**130805-60** el. 61. Vesterhøje i Fiskbæk sogn: Herfra købte Viborg museum i 1867 en række genstande, og det blev oplyst, at der i en af de to høje var fundet 14 urner med 15-16 bronzer. Enkelte af de bevarede bronzegenstande kan dateres til per. IV, mens de resterende kun kan dateres til y. bronzealder.

**130810-63.** Femhøje i Ravnstrup sogn: Her er der ifl. herredsberejsningen i 1886 fundet: „I den nederste Del af Højen mod Syd og Vest stod en 40-50 Urner „paa Rad“. Oven i Urnerne, der vare fyldte med br Ben og omgivne af Fliser laa forskjellige Gjendstande som Ringe af Bronse m.m. I Toppen af Højen stod to Urner Side om Side, hver for sig omgivne af Sten. [Sb. 61-65] ... Fra en af Femhøjene findes i Mus. f. nord. Olds. i Kbh følgende Gjendstande indleverede: 1838: 1 Hægte, 1 Kniv, 1 Sav, 1 Naal, Ringe og Brudstk af et Dolke Haandtag af Bronse (Mus No 4657-61) Fundet i samme Museum fra 1854 af 4 Syle, 3 Spiral Fingerringe, 1 Spænde og 1 Savblad (13879-82) skriver sig ligeledes fra Femhøje.“

**130810-77.** Sorthøj i Ravnstrup sogn: Her er der ifl. herredsberejsningen i 1882 „... fundet mange Urner m. br. Ben hvori blandt andet er fundet en Del Bronsenaale.“. Viborg Museum har herfra en usædvanligt ornamenteret pincet og muligvis også to syle.

**130810-131.** Gaardsdal i Ravnstrup sogn: Her er der ifl. herredsberejsningen i 1886 „... fundet en halv Snes Urner m. br. Ben, omsatte med Fliser af Sten. Af Indholdet erindres: Syle, Naale og Ringe samt en Knap, alt af Bronse.“

**130810-135.** Bagges Høje i Ravnstrup sogn: Her er der ifl. herredsberejsningen i 1886: „... I Søndre Side er udgravet mange (c 10) Urner, hvori fandtes: 1 Kniv, Bennaale, Niptænger m.m.“.

**130810-136.** Bagges Høje i Ravnstrup sogn: Her er der ifl. herredsberejsningen i 1886: „... Et Stykke oppe i Højen fandtes en Kreds af Sten langs Udkanten. I Midten og østre Siden fandtes mange (over 10) Urner m. br. Ben. Af Indholdet erindres: 1 Sav 2-3" lang 1 Kniv [skitse] af Bronse.“.

**130810-137.** Gaardsdal i Ravnstrup sogn: „... Heri fundet mange (10-14) Urner m. br. Ben og Bronsesager som f. Ex. en Kam, Syle og Ringe.“

**130812-62.** Vanhøje i Rødding sogn: Delvist undersøgt af kaptajn Søegaard i 1897: „Så vidt vides ere 22 sådanne [urner] fremdragne, af hvilke Oldsagssamlingen i Viborg har modtaget 10, og af disse indeholdt 7 de sædvanlige smaa Bronzeredskaber.“

**130901-60.** Torup Høje i Fjelsø sogn: Se gennemgang.

**130901-79.** Fjelsø i Fjelsø sogn: Herredsberejsningen i 1882: „... Rundhøj. Har indeholdt en Mængde stenomsatte Urner med brændte Ben og Smaating af Bronze.“

**130903-49.** Møgelhøj i Hersom sogn: I en høj med to jættestuer skal ifl. herredsberejsningen i 1887: „... være funden en Mængde Urner, 14-16 blev taget. ... I Nordkanten af samme Høj skal være funden en Urne, hvori fandtes 2de Guldfigerringe ...“.

**130906-26.** Kraghøj i Klejtrup sogn: Herredsberejsningen i 1892: „I Højen er fundet over „100 Urner“. A) En af dem udgravede „Apotheker H. Hansen i Hobro. Den stod i en lille Stenkiste c 2' fra Højens Bund og i Højens sydlige Side. I den fandtes; 1 Urne med brændte Ben af hosstaaende Form [se skitse i sb.]. I den laa mellem Benene 1 Broncekniv. Fundet beror i Apothekerens Samling. B) i 1887 erhvervede „Viborg Oldsagssamling“: 3 Bronce-naale [se skitse i sb.] (Løbe Nr. 2383) fundne i en itubruddt Urne i Kanten af Kraghøj.“.

**130911-73.** Eriksholm i Skals sogn: Her undersøgte Viborg Museum i 1965 dele af en overpløjet gravhøj og fandt 3-7 urnegrave med tre bronzer, der kan dateres til per. IV-V. Før udgravningen var ifl. lodsejeren fundet mange urnegrave.

**130913-15.** Højgaard i Ulbjerg sogn: Her er ifl. herredsberejsningen fra 1883 fundet „Masser af Broncealdergravkar“.

**131213-59.** Nøragergård Høje II i Viskum sogn: Se gennemgang

## Noter

1. Der er også andre steder fundet store mængder bearbejdet flint fra yngre bronzealder ved foden af gravhøje, bl.a. ved Grydehøj i Thy, og de er her tolket som spor efter rituelle relaterede aktiviteter (Bech & Masojc 2011: 223). Jeg er dog i tvivl om, de store mængder bearbejdet flint ved Fjelsøhøjen også skal tolkes som spor efter rituelle aktiviteter.
2. Ved en scanning af urnen har det vist sig, at den er totalt fyldt med brændte ben. Det er derfor muligt, at de brændte ben oven på urnen skyldes, at

der ikke var plads til alle de brændte ben i urnen. Der kan således være tale om en grav for et enkelt individ, hvor den valgte urne var for lille til at rumme alle brændte ben, og hvor man derfor måtte placere de resterende i et lag oven på urnen.

3. Bestemmelsen er fra Ida W. Hansens kursoriske gennemgang af de brændte ben fra de brandgrave, der ikke er sendt til scanning.
4. Når stolpehullerne her er tolket som mulige spor efter et treskibet hus skyldes det få andre eksempler på mere sikre treskibede huse med en lignende tagstolpesætning. I museets ansvarsområde gælder det et hus med vægforløb fra Skinderup (FF130913-172) (Bertelsen *et. al.* 1996: 153).
5. Beretning OMA journal nr. 7908/96 ved Tim Grønnegård og Svend Hansen. Rosenbergs anlæg er i beretningen foreslået tolket som en „*tuegravplads*“, idet der ikke tvivles på Rosenbergs datering til romersk jernalder.
6. Jeg har ikke haft mulighed for at foretage en gennemgang af de fundne lerkarskår (blandt NM C20553-55) og har dermed ikke fået afklaret, om der skulle være materiale fra yngre bronzealder blandt fundene.
7. Antallet af grave er for begrænset til at lave statistik på. Alligevel er det tankevækkende, at der i de 30 urnegrave kun er fundet én bronzesyl, én ragekniv og én pincet, når der i museets samling er over 175 syle, over 230 rageknive og over 120 pincetter, hvoraf langt de fleste er fra Viborg-egnen. Skulle de 30 urner vise sig at være repræsentative for fundfrekvensen, må museets fund stamme fra over 5.000 urner, og andre typer af brandgrave er her ikke medregnet. Dertil kommer alle de fund fra museets ansvarsområde, der enten befinder sig på andre museer, eller som er gået tabt.
8. Nationalmuseet har lavet flere systematiske undersøgelser af et betydeligt antal gravhøje i to højrerækker ved henholdsvis Skelhøje og Sdr. Rind og hvor der her blev fundet sikkert daterede primærgrave, er de mig bekendt grave fra enkeltgravskulturen. I andre højrerækker ved Foulum, Gårdsdal og ved Rødkærnsbro er de fundne primærgrave også fra enkeltgravskulturen. Højrerækkerne har selvfølgelig sekundært været udbygget og eller genanvendt i både ældre og yngre bronzealder. En enkelt højrerække ved Tulstrup ligger på toppen af en markant, smal ås, og selv om der ikke er sikkert daterede primærgrave, gætter jeg på, at denne højrerække udgøres af gravhøje fra ældre bronzealder, da højrerækken har en helt anden topografisk placering end de øvrige højrerækker.

9. Der foreligger desværre ikke en beretning fra udgravningen, lige som genstandsmaterialet endnu ikke er registreret. Kjems anfører, at „*Stenkredsen kunne tilmed dateres til samme periode som de ældste af husene på bakkekammen*“ (Kjems 2004: 38), og da disse huse er fra perioden 200-0 f. Kr. (*ibid.* 33), skulle stenkredsen altså være fra sen førromersk jernalder. Denne datering er tvivlsom, men kan skyldes, at der ved udgravningen fandtes lerkarskår fra denne tid.

## Summary

This article presents the results of excavations of a number of different ritual features found at the foot of barrows and their supposed relation to specific urn graves in the barrows. All the sites are situated in the Viborg area (fig. 1).

The starting point is the excavation of a barrow from Torup Høje (fig. 2-3). Although a large part of the barrow previously was destroyed, several urn graves from the Late Bronze Age (LBA) were found in and just outside the barrow (fig. 4-5). At the foot of the barrow stone settings (fig. 6-7), ditches (fig. 8), features with two postholes (fig. 9) and small stoneheaps (fig. 5) were found, and it is suggested that each of these presumed ritual features should be related to a specific urn grave (fig. 11). Two minor rows of stones (fig. 10) are supposed to be related to burials from the Early Bronze Age. Furthermore it is suggested, that there can be operated with different zones of meaning. The outer part of the barrow constitutes a burial zone while the central part might not have been used for burials in LBA. At the foot of the barrow there has been a zone for ritual activities, which have not been used for burials and outside this there have been another and wider burial zone, where no ritual features have been found (fig. 12-13). East of the barrow traces of a threeaisled house from LBA were excavated and in the surrounding area a number of burials and settlements are known (fig. 14).

Nøragergård Høje II is another barrow with a large number of urn graves. The barrow was excavated to find out, if there were ritual features that could be related to the urn graves like at Torup Høje (fig. 15-16). The first barrow was raised in the Late Stone Age (fig. 17) and it is suggested, that around this barrow a low terrace surrounded by a stone circle was added in LBA (fig. 18a-b). This interpretation might be supported by other similar terraces, among them a supposed terrace around a barrow



from Vrejlev Kloster (fig. 19). More than 10 well preserved urn graves (fig. 20a-b-c) were found at Nøragergård Høje II as well as a number of supposed ritual features, although they mainly consist of features with two postholes with or without related small ditches (fig. 21-22). It is also suggested, that the presumed ritual features should be related to specific urn graves and that it is possible to operate with different zones of meaning (fig. 23-24). Near the barrow traces of several threeaisled houses have been excavated and a number of burials, hoards and settlements from LBA are known from the surrounding area (fig. 25).

An excavation of an almost fully destroyed barrow at Duehøj Syd showed a number of urn graves and a semicircular ditch with an entrance (fig. 26-27). In this case stakeholes at the entrance and under the ditch (fig. 28a-b) suggest that the ditch marks an enclosed area at the foot of the barrow. This supposed ritual feature seems to be related to one or maybe two urn graves placed in the barrow. Near the barrow traces of several threeaisled houses were excavated and a number of burials, hoards and settlements from LBA are known from the surrounding area (fig. 29). Excavations at Langmosehøj (fig. 30-31) and St. Torup (fig. 32-33) have resulted in finds of semicircular stone settings and these features might also be related to specific urn burials.

Based on these excavations and on other previously published sites I suggest that there are at least seven types of ritual features supplemented with two types of stones with rock carvings (table 1).

In the discussion it is suggested, that there have been a typological development from semicircular stone rows to stone settings and ditches, and from minor stone cists to larger rectangular features. But these theses have to be confirmed through better dating of a number of specific features. Based on the few finds of bronze objects and other objects in the 36 urns (table 2) I furthermore suggest that the burials related to most of the features are not high status burials but are from ordinary families of free farmers. It is further suggested that the barrows with more than 10 urn graves (fig. 34) constitutes burial sites for a single family, since remains of supposed contemporary settlements in most cases are found near the actual barrow (fig. 14, 25, 29, 31 and 33).

Finally it is suggested that terraces marked by stone circles and stone circles with burials (fig. 35-37) which are not related to a barrow might indicate a shift in the burial practice and maybe thus a shift in the cosmology.

## Litteraturliste

- Andersen, L. 2001: Storhøje ved Vrejlev Kloster. Avancerede gravhøje af jord og sten fra bronzetiden. *Vendsyssel Nu og Da* 2001. Vendsyssel Historiske Museum. S. 4-14.
- Aner, E., Kersten, K. & Willroth, K-H. 2001: *Die Funde der älteren Bronzezeit des nordischen Kreises in Dänemark, Schleswig-Holstein und Niedersachsen. Band XI. Thisted Amt.*
- Aner, E., Kersten, K. & Willroth, K-H. 2008: *Die Funde der älteren Bronzezeit des nordischen Kreises in Dänemark, Schleswig-Holstein und Niedersachsen. Band XII. Viborg Amt.*
- Baudou, E. 1960: *Die regionale und chronologische Einteilung der jüngeren Bronzezeit im Nordischen Kreis.* Stockholm 1960.
- Baudou, E. 1985: Archaeological Source Criticism and the History of Modern Cultivation in Denmark. I: K. Kristiansen (red.): *Archaeological Formation Processes. The representativity of archaeological remains from Danish Prehistory.* s. 63-80, Copenhagen.
- Bech, J.-H. & Masojc, M. 2001: Cult Houses and Flint knapping in the Scandinavian Late bronze Age. *Acta Archaeologica* vol. 82, 2011. s. 203-226.
- Bertelsen, J.B. Christensen, M., Mikkelsen, M., Mikkelsen, P., Nielsen, J. & Simonsen, J. (red.) 1996: *Bronzealderens bopladser i Midt- og Nordvestjylland.* Skive Museum 1996.
- Clemmensen, B. 2005: Bronzealderens kultnlæg – en undersøgelse af anlæggene uden for gravhøjene. I: J. Goldhahn (red.) 2005: *Mellan sten och järn.* Gotarc Serie C. Arkeologiska Skrifter No 59. Göteborg 2005. S. 291-306.
- Glob, P.V. 1969: *Helleristninger i Danmark.* Jysk arkæologisk selskabs skrifter Bind VII 1969. Odense.
- Glob, P.V. 1973: Helleristningen fra Skringstrup. *MIV* 1973 s. 42-43.
- Hornstrup, K.M. 1999: Brandgrave fra yngre bronzealder. Muligheder og perspektiver. *KUML* 1999. s. 99-146.
- Hornstrup, K.M. 2005: Kultnlæg og stenrækker – højenes funktion i yngre bronzealder. I: J. Goldhahn (red.) 2005: *Mellan sten och järn.* Gotarc Serie C. Arkeologiska Skrifter No 59. s. 279-291. Göteborg 2005.
- Iversen, M. & Wickstrøm, E. 1973: Om at tage fund op med plastikskum – og om en urnegravplads i Engedal, Daugbjerg. *MIV* 1973 s. 74-79.
- Kaul, F. 1987: Sandagergård. A Late Bronze Age Cult Building with Rock Engravings and Menhirs from Northern Seeland, Denmark. *Acta Archaeologica* vol. 56, 1985. S.31-54.

- Kieldsen, M. 2009: *Rødding SV - bebyggelse fra bronzealder og ældre førromersk jernalder*. Viborg Stiftsmuseum, Bygherrerapport nr. 24, Viborg Stiftsmuseum 2009.
- Kjems, R. 2004: Anders på Hvolris. Arbejderen der blev museumsmand. *Dansk Tidsskrift for Museumsformidling* nr. 24. Forlaget Hikuin 2004.
- Kristiansen, K. 1999: Symbolic structures and social institutions: The Twin rulers in Bronze Age Europe. I: A. Gustafsson & H. Karlsson (red.): *Glyfer och arkeologiska rum - en vänbok til Jarl Nordbladh*, s. 537-552.
- Kristiansen, K. & M. Mikkelsen i tryk: Legaard. I: J.-H. Bech B.V. Eriksen & K. Kristiansen (red.): *Bronze Age Settlement and Land Use in Thy, Northwest Denmark*.
- Lomborg E. 1956: En højgruppe ved Ballermosen, Jægerspris. Gravfund, hustomt og højryggede agre fra ældre bronzealder. *Årbøger for nordisk Oldkyndighed og Historie*, s. 144-203.
- Løvschal, M. 2011: Mellem høj og hjulspor – landskabsarkæologiske perspektiver i vejene i Viborgområdet i yngre bronzealder. I: S. Boddum, M. Mikkelsen & N. Terkildsen (red.) 2011: *Depotfund i yngre bronzealders lokale kulturlandskab*. Yngre Bronzealders kulturlandskab vol. 1, 2011. s. 81-96. Viborg Stiftsmuseum & Holstebro Museum.
- Mikkelsen, M. 2007: *Langmosegård - en boplads fra yngre bronzealder*. Viborg Stiftsmuseum, Bygherrerapport nr. 20, Viborg Stiftsmuseum 2007.
- Mikkelsen, M. 2011a: Fårdalfundet i yngre bronzealders kulturlandskab – fra periferi til centrum? I: S. Boddum, M. Mikkelsen & N. Terkildsen (red.) 2011: *Depotfund i yngre bronzealders lokale kulturlandskab*. Yngre Bronzealders kulturlandskab vol. 1, 2011. s. 37-61. Viborg Stiftsmuseum & Holstebro Museum.
- Mikkelsen, M. 2011b: *Duehøj Syd – boplads og begravelse fra bronzealderen*. Bygherrerapport nr. 54, Viborg Stiftsmuseum 2011.
- Mikkelsen, M. 2012: "Dobbeltgårde" i yngre bronzealder. I: S. Boddum, M. Mikkelsen & N. Terkildsen (red.) 2012: *Bebyggelsen i yngre bronzealders lokale kulturlandskab*. Yngre Bronzealders kulturlandskab vol. 2, 2012. Viborg Museum & Holstebro Museum.
- Nielsen, B. H. & J.-H. Bech 2004: Bronzealderens kulthuse i Thy. *KUML* 2004. s. 129-159.
- Svanberg, F. 2005: Kulthus, tempel och artistokartiska husgravar. I: J. Goldhahn (red.) 2005: *Mellan sten och järn*. Gotarc Serie C. Arkeologiska Skrifter No 59. s. 308-331. Gøteborg 2005.
- Victor, H. 2002: *Med graven som granne. Om bronsålderns kulthus*. Aun 30, Uppsala.