



Lange linjer i landskabet

Hulbælter fra jernalderen

Lange linjer i landskabet

Hulbælter fra jernalderen

Lange linjer i landskabet

Hulbælter fra jernalderen

Redigeret af Palle Eriksen & Per Ole Rindel

Arkæologi Vestjylland
Ringkøbing-Skjern Museum

Jysk Arkæologisk Selskab

34. Ingstrup Østergård I

Lars Agersnap Larsen og Kamilla Fiedler Terkildsen

Hulbæltet Ingstrup Østergård I blev fundet 10 km ØNØ for Viborg af Viborg Museum ved en prøvegravning i 2013.¹ Ved prøvegravningen blev hulbæltet lokaliseret seks steder over en strækning på 370 m. Det er placeret vest for smeltevandsdalen Dybdal, som er en sidearm til Tjele Ådal. Der er foreløbigt kun foretaget en prøvegravning. Hulbæltet, som er 3,3-3,8 m bredt, har cirka fem huller på tværs. Det ser ud til, at der er sektionsopdelinger og muligvis stolpehuller langs den ene side af hulbæltet. Dette hulbælte må ses i relation til hulbælterne Ingstrup Østergård II og Hvilmose.

Beliggenhed, topografi og jordbund

10 km ØNØ for Viborg er hulbæltet placeret langs den vestlige side af Dybdal, som er en smeltevandsdal, der løber ud i Tjele Ådal 850 m nordøst for den her fundne del af hulbæltet (fig. 333 og 334). Det indtil videre 370 m lange hulbælte ligger kun op til 180 m fra slugten, de fleste steder er afstanden mindre end 100 m.

Området er let kuperet med større og mindre slugter og dale. Undergrunden består af let gruset sand.

Undersøgelse og metode

I oktober 2013 blev hulbæltet erkendt ved en prøvegravning af et større areal omkring Ingstrup Østergård, hvor der var planer om en udvidelse af produktionsbygningerne. Der blev prøvegravet et areal på 6 ha og anlagt 26 søgegrøfter. Opmålingen blev foretaget med GPS.²

Hulbæltet blev konstateret i tre grøfter syd for gården og tre grøfter nord for gården, og det er dermed påvist seks steder på en strækning over 370 m (fig. 335). Kun i de 250 m i midten, hvor gården ligger, blev der ikke anlagt søgegrøfter.

I området syd for gården fandtes der spor efter hulbæltet i de tre søgegrøfter 5, 6 og 7 (fig. 336). Her fremstod hulbæltet som velbevaret i de to sydlige grøfter, men mindre velbevaret i den nordligste søgegrøft. Bevaringsforholdene i grøft 6 var påvirket af, at hulbæltet her løber henover en mindre lavning med vanskelige iagttagelsesforhold. Af samme grund blev maskinafrømningen standset lige under det moderne pløjelag, og lavningen blev herefter gradvist fladeskovlet nedad under iagttagelse af huller. De var dog

meget vanskelige at erkende, da fylden i huller og fylden i lavningen var meget ens.

Nord for gården fandtes der spor efter hulbæltet i de tre søgegrøfter 12, 13 og 14 (fig. 337). Her fremstod hulbæltet i alle tre søgegrøfter som ret velbevaret i fladen, men mod vest er dele af det muligvis bortpløjet i den sydligste søgegrøft.

Hulbæltet

Hulbæltet er som nævnt kun påvist ved en forundersøgelse, men det formodes, at der er tale om et sammenhængende hulbælte med en længde på mere end 370 m. Det er orienteret sydøst-nordvest. Selvom hulbæltet kun er påvist seks steder i søgegrøfter, antydes en mulig opbygning i sektioner, idet hulbæltet fremstår noget forskelligt i de enkelte søgegrøfter.

Syd for gården var hulbæltet i den sydligste grøft 7 3,3 m bredt med tilsyneladende fem rækker huller. I den mellemste grøft 5 var hulbæltet 3,7 m bredt med knap så velordnede rækker, og her var der på østsiden muligvis to ekstra huller omkring 1 m øst for hulbæltet. I den nordligste grøft 6 er bredden lidt usikker på grund af bevaringsforholdene, men den har her været mindst lige så bred som i den midterste grøft, og måske har den været lidt bredere; eventuelt 3,8 m. Det forhold, at den er smallest længst mod syd, kan måske styrke tesen om, at hulbæltet faktisk ender her.

Nord for gården var hulbæltet i den sydligste grøft 14 kun 2,8 m bredt og anlagt i fire rækker på langs. Den lille bredde kan skyldes bortpløjning af vestsiden af

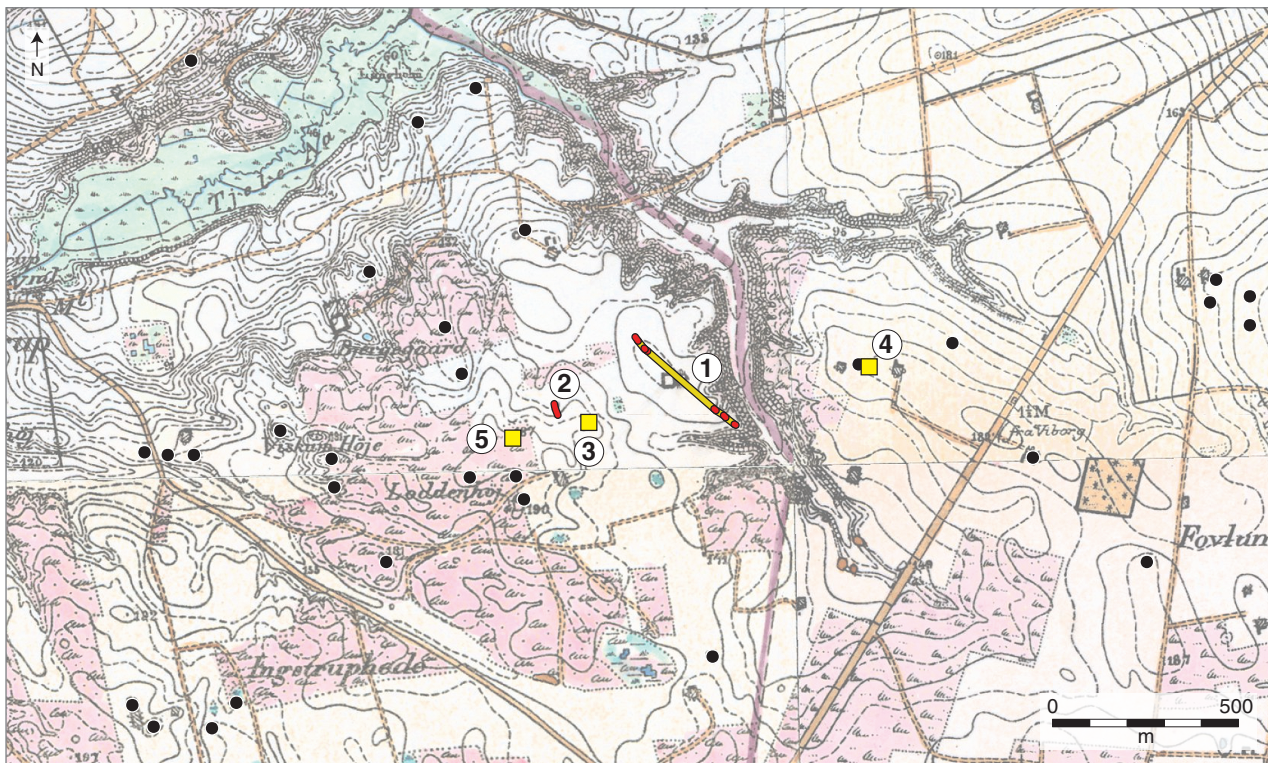


Fig. 333. Ingstrup Østergård I. Med rødt er på målebordsbladet fra 1880 vist de undersøgte dele af de to hullbælter ved Ingstrup Østergård. 1: Ingstrup Østergård I. 2: Ingstrup Østergård II. 3: Høj med muligt dyssekammer. 4: Grav fra ældre romersk jernalder. 5: Mulig bebyggelse fra yngre bronzealder. Gravhøje er vist som sorte prikker.

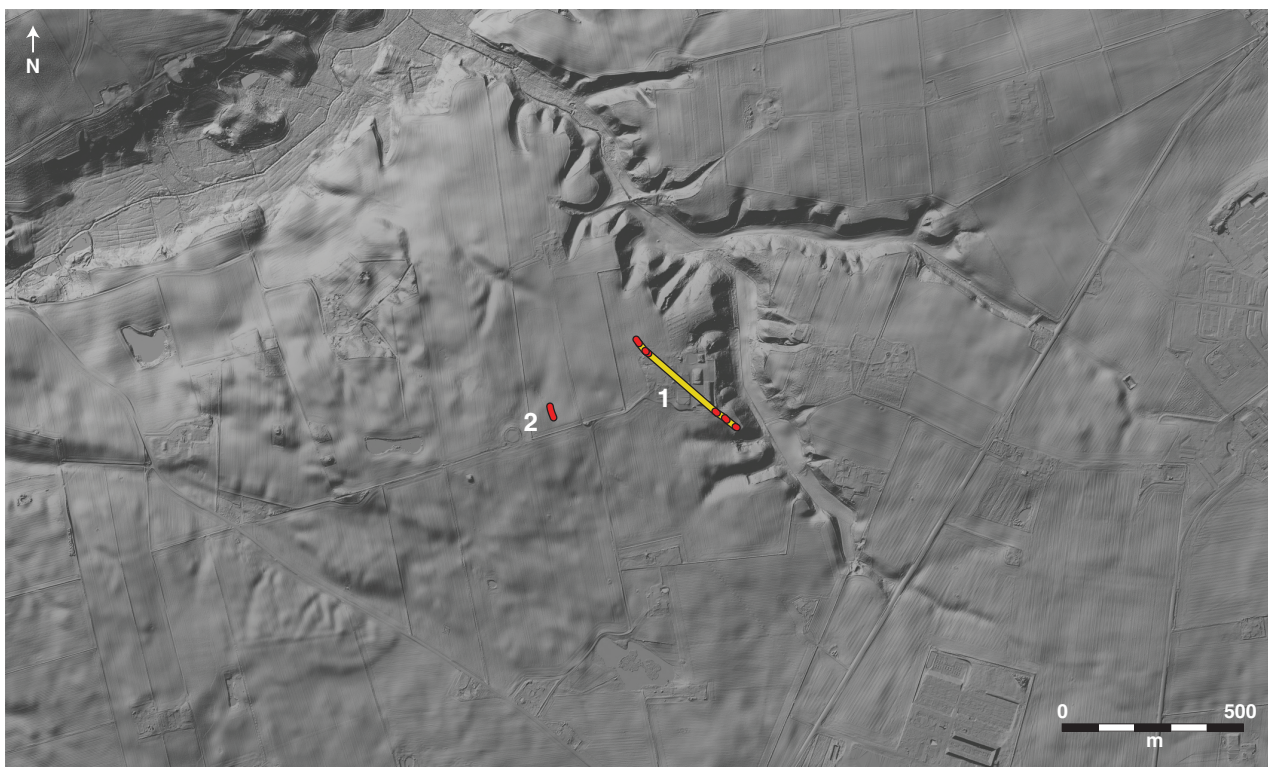


Fig. 334. Ingstrup Østergård I. Placeringen af de to hullbælter ved Ingstrup Østergård er vist på reliefkort. 1: Ingstrup Østergård I. 2: Ingstrup Østergård II.

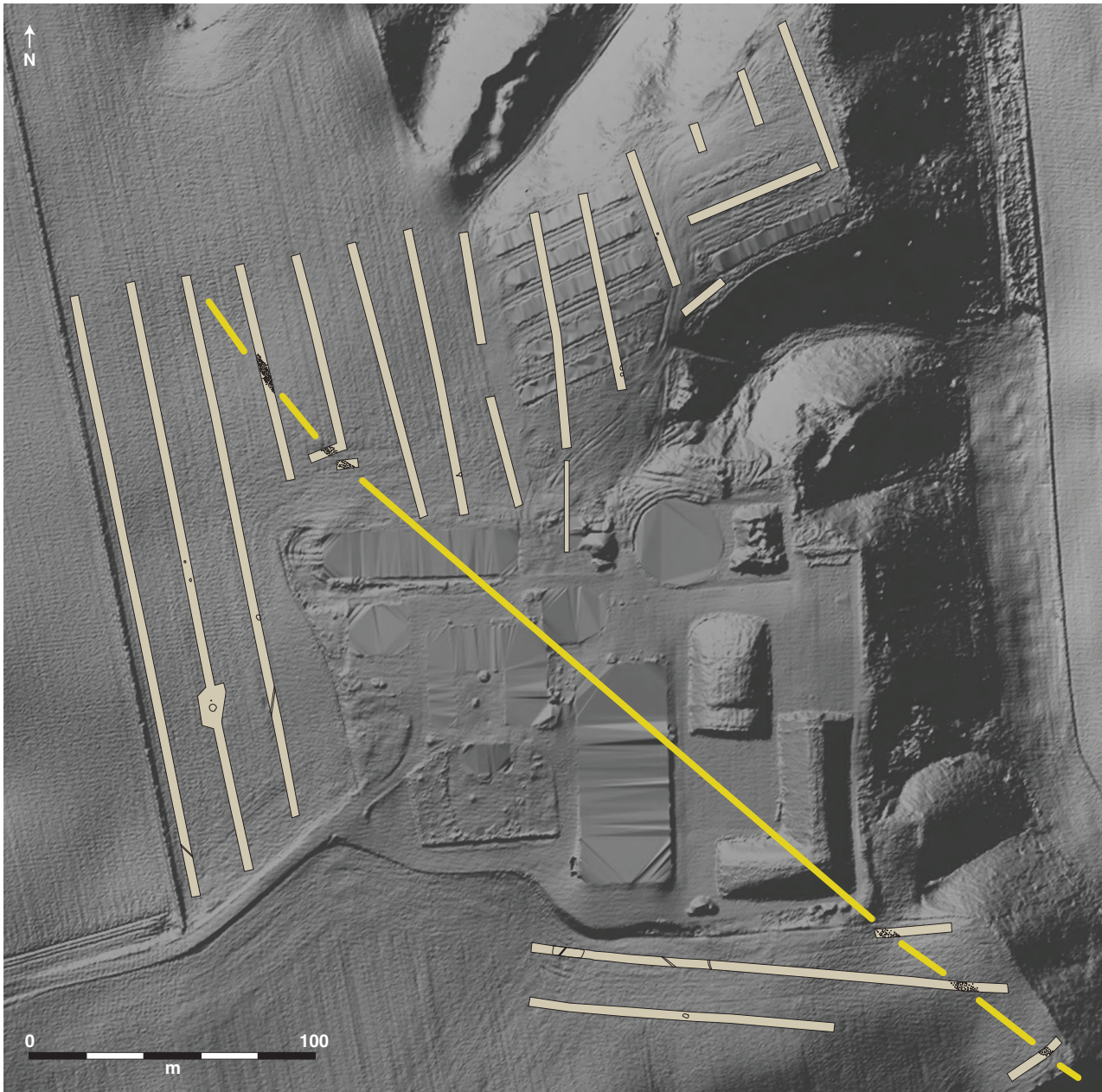


Fig. 335. Ingstrup Østergård I. Plan over det prøvegravede område og hulbæltets placering.

hulbæltet. I den mellemste grøft 13 var hulbæltet 3,1 m bredt med fem knap så velordnede rækker, og her var der på østsiden muligvis svage huller. I den nordligste grøft 12 var hulbæltet 3,7 m bredt uden tydelige rækker.

Hullerne

De fleste huller havde en diameter på mellem 20 og 40 cm. De fremstod i fladen som mørke, gråbrune, omtrent cirkulære fyldskifter (fig. 338). Ved mindst to huller i søgegrøft 12 og et hul i søgegrøft 13 kunne i fladen iagttages en kerne af sortbrunt, humøst, nærmest "tørveagtigt" sand, der er omgivet af et brungråt fyldskifte.

Hulbæltet er kun blevet foreløbig afdækket i forbindelse med forundersøgelsen, og derfor er ingen af hullerne blevet snittet.

Andre fortidsminder og fund

Ud over hulbæltet blev der ved forundersøgelsen fundet syv kogegruber og to mindre gruber, som det ikke var muligt at datere sikkert.

200-600 m fra gården Ingstrup Østergård er der registreret syv gravhøje vest for Dybdal og en enkelt øst for Dybdal (fig. 333). I den nærmest beliggende, fredede høj (fig. 333: 3) vest for gården formodes der at have været

Fig. 336. Ingstrup Østergård I. Plan over hulbæltet i søgegrøfterne 5-7 syd for gården.

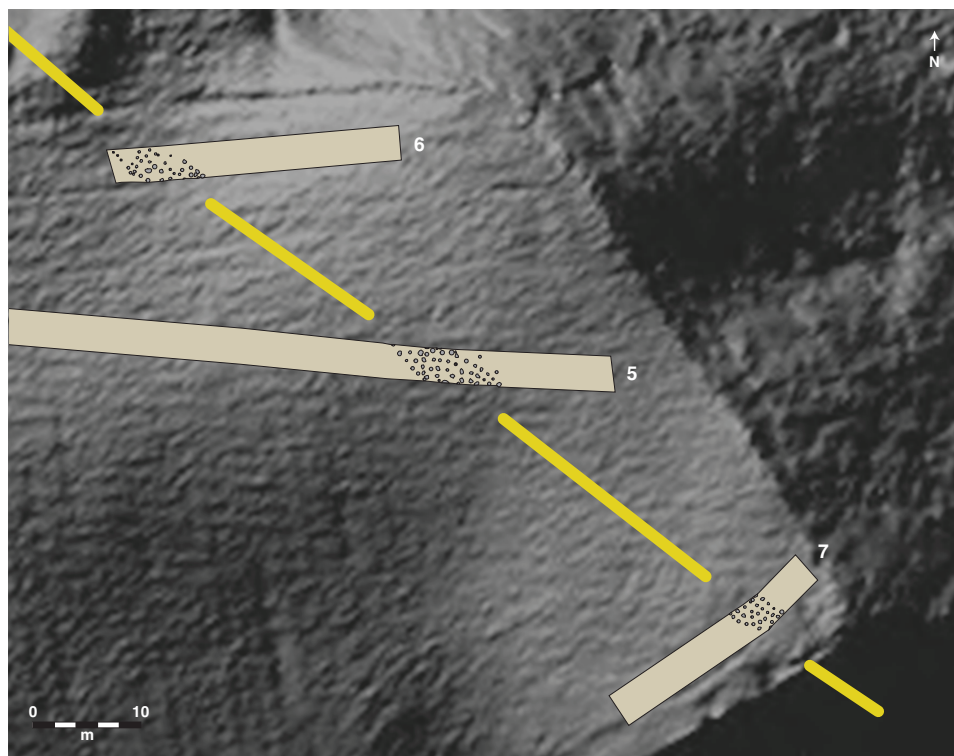


Fig. 337. Ingstrup Østergård I. Plan over hulbæltet i søgegrøfterne 12-14 nord for gården.



et dyssekammer,³ mens der i højen (fig. 333: 4) øst for gården er fundet lerkarskår fra yngre stenalder samt en jordfæstegrav fra ældre romersk jernalder.⁴ Der kendes ikke til fund fra de øvrige høje. Ved mindre prøvegravninger på et højdedrag cirka 400 m vest for gården er der fundet enkelte bopladsspor i form af stolpehuller og gruber, der formodes at være fra yngre bronzealder (fig. 333: 5).⁵ Endelig må nævnes hulbælterne Ingstrup Østergård II og Hvilmose, der ligger henholdsvis 300 m vest for og 960 m syd for hulbæltet Ingstrup Østergård I (fig. 333 og 240).

Datering

Der blev ikke gjort daterende fund ved forundersøgelsen, og der er heller ikke taget prøver til naturvidenskabelige analyser, så det er endnu ikke muligt at datere hulbæltet nærmere. Det skal dog bemærkes, at der i søgegrøft 14 blev registreret en kogegrube, der muligvis overlappes af hulbæltet. Ved en nærmere undersøgelse vil det eventuelt kunne afgøres, om der er anlagt et hul til hulbæltet oven i kogegruben, og om der dermed er mulighed for at afklare den stratigrafiske relation. En datering af hulbæltet til førromersk jernalder som flere af de øvrige hulbælter er sandsynlig.

Tolkning

Placeringen af hulbæltet langs en slugt er en temmelig usædvanlig placering, da hulbælter ofte synes at lukke områder mellem naturlige hindringer af. Det ser heller ikke ud til, at hulbæltet sammen med dalen har omsluttet en bebyggelse eller lignende, da dette areal ved prøvegravningen var uden spor af forhistoriske anlæg (fig. 335). Hulbæltet skal dog muligvis ses som en "forstærkning" af Dybdal. En eventuel passage af Dybdal kan tænkes mulig, hvor der på de ældste målebordsblade fra 1880 ses et vejforløb cirka 200 m nordligere end det nu påviste hulbælte. Hulbæltet har i så fald kunnet lukke denne "bagevej" (fig. 333).

Afslutningerne af hulbæltet er ikke påvist, men den sydligste fundne del kan ud fra topografien være meget tæt ved sydenden af hulbæltet, idet der lige syd herfor findes en stejl skråning ned til bunden af en mindre vest-øst orienteret slugt, der udmunder i Dybdal. Det synes umiddelbart usandsynligt, at hulbæltet



Fig. 338. Ingstrup Østergård I. Hulbæltet i fladen.

har fortsat ned over denne skråning, men det kan ikke udelukkes. Mod nord er hulbæltet formentlig fortsat helt hen til Tjele Å eller i hvert fald til skrænterne ned mod ådalen.

Dog synes hulbæltet at skulle ses i sammenhæng med det næsten 1 km mod syd liggende hulbælte Hvilmose, som vi i første omgang foreslog skulle slutte netop ved Dybdal, samt med hulbæltet Ingstrup Østergård II, der ligger 300 m vest for det her omtalte hulbælte ved Ingstrup Østergård. Derfor vil hulbælternes tolkning blive behandlet samlet under Ingstrup Østergård II.

Perspektiver

Skulle der blive mulighed for at lave egentlige udgravninger af hulbæltet, vil det give mulighed for at afklare, om der kan ses sektionsopdelinger, om der eventuelt er flere faser, og om der kan påvises åbninger. En udgravning vil kunne afklare, om de fyldskifter, der flere steder er konstateret øst for hulbæltet, er stolpehuller knyttet til hulbæltet som for eksempel ved Risum Østergård-hulbæltet. Mod syd vil det måske være muligt at se, om man faktisk har afslutningen på hulbæltet, eller om det strækker sig længere mod syd. Mod nord ville det selvfølgelig være spændende, hvis man også kunne følge hulbæltet længere i den retning, end det her påviste, og gerne helt ned i de våde områder omkring Tjele Å, for at se om man kan finde afslutningen her – og i tilgift have bevaret organisk materiale, som for eksempel træspidser som ved Brændgårds Hede. Endeligt ville det være vigtigt at få hulbæltet nøjere dateret.

Noter

Kapitel 1. Hulbælter

1. Eriksen & Rindel 2001.
2. Den førromerske jernalder (500 f.Kr.- Kr.f.) deles i dag i to perioder I og II, svarende til henholdsvis ældre førromersk jernalder (500 f.Kr.-250/200 f.Kr.) og yngre førromersk jernalder (250/200 f.Kr.-Kr.f.), jf. Martens 1996 og 1997 samt C.K. Jensen 1992, 1997 og 2005. En kort omtale af førromersk jernalders kronologi kan læses i J. Jensen 2003, s. 600, note 33, og S.K. Nielsen 2015, s. 102-103. Vi har her valgt at sætte skellet mellem ældre førromersk jernalder (periode I) og yngre førromersk jernalder (periode II) til 200 f.Kr. I forhold til C.J. Beckers tredeling af førromersk jernalder (Becker 1961) svarer hans periode I til den "nye" periode I, og hans periode III til den "nye" periode II, mens hans omdiskuterede periode II kan anbringes som den yngste del i periode I i den "nye" todelte kronologi (Haue 2012, s. 135).
3. Dösjebro-hulbæltet, der ligger 10 km nord for Malmø, har Tim Jonas Grønnegaard venligst gjort os opmærksom på i 2016. Det blev fundet i 1998 ved arkæologiske undersøgelser i forbindelse med udbygning af Väst-kustbanan. I rapporten beskrives anlægget: "Stolphåls-koncentrationer (struktur 1 og 4). Söder om järnvägen dokumenterades två mycket täta koncentrationer av stolphul [fig. 5, denne bog]. Den södre koncentrationen (struktur 1) bestod av 215 stolphål (varav 57 grävdes). Den genomsnittliga diameter var 0,2 meter och djupet var 0,12 meter. Fyllningen utgjordes av brungrå, svagt humös sand. Ett kolprov taget i ett av stolphålen (A2497) gav en datering till 6845 + 90 BP (Ua-9064). I den norra koncentrationen (struktur 4) dokumenterades 124 stolphål (varav 47 grävdes). Stolphålets genomsnittliga diameter var 0,16 m och medeldjupet var 0,10 m. Fyllningen utgjordes av mörk humös sand. Struktur 4 underlagrer kulturlaget 118 som innehåller ett fyndmaterial av neolitisk karaktär. Även från den södre stolphålskoncentrationen föreligger det en ¹⁴C-datering som har gett värdet 6890 + 80 BP (Ua-9859). I struktur 1 påträffades inga fynd och i struktur 4 endast ett fåtal flintavslag." (Andersson m.fl. 2000, s. 18).
4. Manderveen og Haagackers, jf. kap. 4.1, note 7.
5. Mauritsen 2010.
6. Becker 1965, 1968a og 1971a; Rindel 1997, 1999, 2001, 2010, 2011 og 2015; Rindel & Jørgensen 1999.
7. Jf. afsnittet "Undersøgelse og metode" i kap. 2.1 om Grøntoft i nærværende bog.
8. Hulbælterne Grøntoft og Sakshøj er ikke fundet i forbindelse med anlægsarbejde og lignende.
9. For en bevilling fra Slots- og Kulturstyrelsens pulje til arkæologiske undersøgelser af dyrknings- eller erosionsstruede lokaliteter 2016 til Arkæologi Vestjylland og Holstebro Museum har sidstnævnte i 2016 foretaget undersøgelser ved Lille Tovstrup-hulbæltet.
10. Becker 1968a, 1971a.

11. Eriksen & Rindel 2001, 2002, 2003 og 2005; Eriksen 2015.
12. L.H. Olesen 2003.
13. Steen 2005.
14. Eriksen & Rindel 2002.
15. Eriksen & Mauritsen 2012.
16. Martens 2007.
17. Becker 1968a og 1971b; Eriksen & Rindel 2001; L.H. Olesen 2003; Steen 2005, 2009; M.W. Olesen 2009; Mauritsen 2010; Eriksen & Mauritsen 2012.
18. Store linjer og grænser: Løvschal 2014 og 2015; Løvschal & Holst 2015. Kvægrovrierer: Varberg 2014. Eksperimentalkæologi: Lyngstrøm 2015a-b.
19. A.S. Hansen 2016.

Kapitel 2.1. Grøntoft

1. F&F 180411: 80, 98, 101, 104, 110 (Ringkøbing amt, Hind herred, Nørre Omme sogn). Undersøgt 1966-1972 ved C.J. Becker. Efterundersøgelser 1995 og 1997 ved Per Ole Rindel m.fl.

Øst-hulbæltet:

F&F 180411- 98, 101 og 110 (Grøntoft D, E og P). NM I j.nr. 402/67, 401/71; RIM 7531. Undersøgt 1967 og 1970-72 af C.J. Becker, Nationalmuseet/Københavns Universitet. Efterundersøgelse 1995 ved Palle Eriksen, Svend Aage Knudsen og Per Ole Rindel, Ringkøbing Museum/Københavns Universitet

Vest-hulbæltet:

F&F 180411-80 (Grøntoft L). NM I j.nr. 404/55, Ringkøbing Museums topografiske arkiv (Nørre Omme sogn). Undersøgt 1966 og 1970-71 af C.J. Becker, Nationalmuseet/Københavns Universitet. Terrænopmåling 1997 ved Mogens Schou Jørgensen og Jan Sloth Carlsen, og supplerende undersøgelse 1997 ved Per Ole Rindel for Ringkøbing Museum/Rigsantikvarens Arkæologiske Sekretariat.

Nordvest-hulbæltet:

F&F 180411-104 (Grøntoft J). NM I j.nr.402/69. Undersøgt 1969 af C.J. Becker, Nationalmuseet/Københavns Universitet.

Litteratur: Becker 1968, 1971; Rindel 1999, 2010, 2011, 2015.

2. Knudsen 1999, fig. 1.
3. Knudsen 1999, fig. 3.
4. Knudsen 1999, fig. 3-4; Rindel & Jørgensen 1999.
5. Odgaard 1985a.
6. Odgaard 1985b og 1994.
7. Knudsen 1999, fig. 3.
8. Hatt 1949, s. 84 og pl. IX.

9. Rapport af 7/11 1963 fra Jørgen Engestoft til C.J. Becker (NM I j.nr.401/72 i arkiv-afsnittet "Afventer beretning 1972").
10. Eriksen m.fl. 1996, nr. 428, RIM j.nr. 7531.
11. Rindel & Jørgensen 1999, RIM j.nr. 7531, RAS j.nr. P.3247/97.
12. Denne anlægsstruktur er i udgravningsberetningen betegnet J VI.
13. Stenen målte 17 x 12 x 4 cm.
14. Hatt 1949, pl. IX.
15. NM I inv.nr. M3/1065: Randskår af en krukke med båndformet hank; M3/1064: hankekop.
16. Stolpehul E VIII/154 og hulbæltehul E VIII/154a.
17. NM I inv.nr. M3/2383.
18. Rindel 2015, fig. 2.
19. K-1184: grube 438: 2210+/- 100 f.1950 (260 f.Kr.)* 512 cal BC (95,4 %) 5 cal AD.
- K-1185: grube 338: 2400+/- 100 f.1950 (450 f.Kr.)* 795 (91,6 %) 354 cal BC, 291 (3,8%) 232 cal BC.
- K-1186: grube 292a: 2240+/- 100 f.1950 (290 f.Kr.)* 732 (1,5%) 691 cal BC, 660 (0,3%) 650 cal BC, 545 (93,6%) 39 cal BC.
- K-1187: grube 453: 2180 +/- 100 f.1950 (230 f.Kr.)* 411 cal BC (94,9%) 30 cal AD, 37 (0,5%) 51 cal AD.
- *Ukalibrerede C14-dateringer (beregnet ud fra den gamle halveringstid for C14, iflg. breve fra Tauber til Becker 1967).
20. Becker 1968, s. 254-255.

Kapitel 2.2. Engedal

1. F&F 130101-203 (Viborg amt, Fjends herred, Daugbjerg sogn). Nationalmuseet j.nr. 1276/75. Undersøgt 1976. Daglig udgravningsleder Ole Faber. Litteratur: Faber 1977.
2. Gravhøjen: F&F 130101-46.
3. Den igangværende arkæologiske undersøgelse var af et neolitisk kulthus, F&F 130101-141, 300 m sydvest for det her omtalte hulbælte. Undersøgelsen af kulthuset er publiceret, jf. Faber 1977.

Kapitel 2.3. Sakshøj

1. F&F 070607-53 (Maribo amt, Musse herred, Hunseby sogn). Lolland-Falsters Stiftsmuseum j.nr. 800-1983-6. Undersøgt 1983. Daglig udgravningsleder Christian Adamsen, assisteret af stud.mag. Hanne Wagnkilde og arbejdsmand Preben Nielsen. Skønt betegnelsen Sakshøj I kaldes lokaliteten i denne bog blot for Sakshøj. Litteratur: Adamsen 1984.
2. Et drænkort er ofte nyopmålt forud for planlægningen af et areals dræning. Kortene kan være i målestok 1: 2000 eller evt. 1: 1000, og deres terrænbeskrivelse er langt mere detaljeret end selv de gamle målebordsblade med 5-fods højdekurver. Normalt er kurveækvidstanden på drænkortene 50 cm eller som ved Sakshøj 25 cm. Drænkortene ligger hos lodsejeren og hos den ansvarlige for projekteringen, dvs. især Hedeselskabets grundforbedringsafdelingens distriktskontorer, landinspektører, ingeniører, dræningsmestre og grundforbedringskonsulenter. Adamsen 1985.

3. Adamsen 2016.
4. Syv kogegruber blev snittet og fylden soldet. Herved fremkom henholdsvis: fem flintafslag og lidt trækul samt et forstenet søpindsvin, to flintafslag og lidt trækul, to flækker samt ildskørnet flint og et fragment af en ildsprængt skubbekværn plus trækul, tre flintafslag og dyretandsfragmenter, trækul, et flintafslag, fem flintafslag, et flintafslag og et par dyretandsfragmenter. Flintafslagene kan meget vel være ældre end kogegruberne, eftersom der samtidig med rekognosceringen forud for udgravningen blev indmålt og indsamlet 80 flintafslag, tre flintknuder (grove blokke) og et fragment af en flække. Fra marken er desuden opsamlet flint fra neolitikum og bronzealder, foruden en udateret, oval sten, 8,6 x 6,7 x 3,1 cm stor, med slibefacet.
5. Kostrzewski 1919, s. 35.
6. Bronzefibel med spiralkappe: Almgrens gruppe II, nr. 25/26, jf. Almgren 1897, T. II. Fem kraftigt profilerede bronzefibler med trompetformet bøjlehoved: Almgrens gruppe IV, nr. 75, jf. Almgren 1897, T. IV. 7. To bronzefibler: Almgrens gruppe IV, nr. 75, jf. Almgren 1897, T. IV.
7. To bronzefibler: Almgrens gruppe IV, nr. 75, jf. Almgren 1897, T. IV.
8. Ved den minutiøse 19 m² store udgravning af flinthugningspladsen Sakshøj II (fra sen Ertebølleletid eller tidlig neolitikum) på samme mark blev det 23-33 cm tykke pløjelag og det underliggende 5 cm tykke sandlag soldet i kvarte kvadratmeter. Herved fandtes som en sidegevinst fire stykker keramik i udgravningsfeltet: et sideskår, et uforykket randskår med jævnt udfaldende rand samt to brudstykker af ufacerterede hanke. Keramikens karakter er ældre jernalder, men en nøjere datering kan ikke afgøres. Skårene stammer vel fra nyligt opløjede gruber eller kulturlag.
9. F&F 070607-53. Det afsatte registreringspunkt i F&F ligger 800 m nord for hulbæltet, men marksystemets sydligste grænse ligger tættere på. V. Nielsen 2010, s. 197.
10. Vadgård-anlægget er halvrundt med et cirka 7 m langt og 1,5 m bredt forløb. Tilsyneladende har det ikke været længere. Tætstillede nedhamrede stolper har stået i seks rækker omkring en centralt placeret grube. Udgraveren opfattede det samlede anlæg som et kulturanlæg. Gruben rummede, foruden et par flintafslag og nogle kværnsten, en cirka 2 tons tung sten med en – igen ifølge udgraveren – indridset helleristning i form af en 70 cm lang fisk. Billedet har siden vist sig at være fri fantasi. På grund af beliggenhed og lagforhold anses de tætstillede stolpehuller efter et hegn for at være samtidig med gruben. Lokaliteten som sådan anses for at være fra midten af ældre bronzealder, men nogle skår i grube BP lidt sydvest for stolpehullerne er måske fra yngre bronzealder eller ældre jernalder. Udgravet 1972. Lomborg 1976, s. 426, Abb. 6.
11. Ved undersøgelsen i Haagakkers af en yngre bronzealderes grav og boplads fandtes ved tre grave med ringgrøfter et cirka 36 m langt, lige stykke af et 3,2 m bredt hulbælte på 5-6 hullers bredde. Forløbet må oprindeligt have været længere. Hulbæltet er stratigrafisk yngre end ringgrøft, og eftersom hullerne er bevaret på begge sider af ringgrøften men næsten ikke inden for grøften, må højen have eksisteret, da hulbæltet blev anlagt. Fem C14-dateringer af trækul fra gravene ligger i intervallet 865-480 BC (f.Kr. kalibreret, GrN 10499-10503) svarende til blandt andet Hallstat B. Hulbæltet, som ikke selv gav daterende fund, er stratigrafisk ældre end et grøftsystem

fra middelalderen. Udgravet 1970-72. Van der Sanden 1981, s. 311, 320 og 325 samt opmåling bagest i bindet.

12. Fleming 2008. Se også Mette Løvschals artikel "Hulbæltene og de lange lineære landskabsgrænser i Sydengland" i denne bog.

Kapitel 2.4. Lystbækgård

1. F&F 180414-87 (Ringkøbing amt, Hind herred, Torsted sogn). Ringkøbing Museum j. nr. RIM 7008 og Ringkøbing-Skjern Museum RSM 10.512. Undersøgelser 1991, 2000 (heraf en uge seminargravning), 2007 og 2013. Udgravningsansvarlige: Palle Eriksen, Ringkøbing Museum (1991, 2000, 2007) og Per Ole Rindel, Københavns Universitet (2000, 2007) og Esben Schlosser Mauritsen (2013). Undersøgelserne i 2000 og 2007 blev støttet økonomisk af Dronning Margrethe II's Arkæologiske Fond. Litteratur: Eriksen & Rindel 2001.
2. Kaae 1945, s. 8.
3. Kaae 1945, s. 162.
4. Kaae 1932; Kaae 1945, s. 16-20; Dalsgaard m.fl. 2000.
5. F&F 180414: 66, 67, 68 og 87. 66: Halvkreds af sten med grube med skår og trækul (fig. 46: D). 67: Fire gruber (fig. 46: C). 68: Hustomt, kun mindre parti med lergulv afdækket (fig. 46: B). 87: Kulturlag med skår, trækul og klumper af myremalm (fig. 46: A); samme nummer (87) brugt ved F&F-registreringen af det i 1991 fundne hulbælte.
6. F&F 180414-88.
7. Svensson 2002; Giersing 2004; P.O. Nielsen m.fl. 2014.
8. Lerche 1977, 1985 og 1995; Lyngstrøm 2015a-b.
9. Svensson 2002, fig. 4.9.
10. F&F 180414-88.
11. Rindumgård-hulbæltet fortsætter i hulrækker. I denne bogs afsnit om dette hulbælte nævnes også hulrækker på bopladser.
12. Zimmermann 1991; Eriksen 2015b.
13. Eriksen 2015b.
14. Eriksen m.fl. 2009, s. 73-78; Larsen 2015.
15. Eriksen & Rindel 2001.

Kapitel 2.5. Nøvling Plantage

1. F&F 180320-51 (Ringkøbing amt, Hammerum herred, Vildbjerg sogn). Museum Midtjylland j.nr. HEM 3731 og 5000 (hhv. østdel og vestdel). Undersøgt 2000-2001 og 2010. Daglige udgravningsledere Martin W. Olesen og Hans Rostholm, assisteret i 2000-2001 af Jens Jørgen Kjærgaard, Erik Møller-Jensen, Bo Bengtsen og Esben Donnerborg og i 2010 af Søren Timm Christensen. Litteratur: M.W. Olesen 2009.
2. Pedersen & Rostholm 2009; M.W. Olesen 2009.
3. Udgravningerne på vejstrækningen øst for hulbæltet er F&F 180309-54, HEM 3729, Holdflod øst; F&F 180309-53, HEM 3730, Nøvlingholm I; F&F 180309-55, HEM 3732, Nøvlingholm II.
4. Udgravningerne fra Vildbjerg dækker flere større undersøgelser, og der er i tre omgange publiceret oversigter over de enkelte pladser, jf. Rostholm m.fl. 1996 samt M.W. Olesen 2006 og Olesen & Bonde 2008.
5. Ifølge præsteindberetningen fra 1638 for Nøvling sogn

var voldstedet placeret i engen "Skaulkier" mellem Boelsgård i Nøvling sogn og Merrild i Vildbjerg sogn (F. Jørgensen 1970, s. 122). Voldstedet var på dette tidspunkt synligt med både dobbelte grave og volde. Placeringen blev bekræftet ved blandt andet geofysiske undersøgelser i 2015.

Kapitel 2.6. Bjødstrup

1. F&F 180305-80 (Ringkøbing amt, Hammerum herred, Gjellerup sogn). Herning Museums j.nr. HEM 3782 Bjødstrup III, Gjellerup sogn. Undersøgt år 2000. Daglig udgravningsleder Hans Rostholm. Desuden deltog i undersøgelsen Anne-Mette Poulsen, Erik Møller-Jensen, Bo Bengtson og Esben Donnerborg. Litteratur: M.W. Olesen 2009.
2. F&F 180305-79. Herning Museums j.nr.: HEM 3783 Skovby Syd.
3. F&F 180305-100. Herning Museums j.nr.: HEM 4871 Tangsøparken, Hammerum.
4. Rostholm 2008.

Kapitel 2.7. Liseborg

1. Hulbæltet er registreret under F&F 130815-247 (Viborg amt, Nørlyng herred, Viborg sogn), mens de prøvegrave og delvist undersøgte arealer er registreret under F&F 130815: 319, 320, 387 og 422. Undersøgelserne omfatter Viborg Museums j. nr. G041, G450, 09083, 09760 og 10049. Undersøgelser 2000-2001, 2003-2006, 2011-2012 og 2016. Daglige udgravningsledere: Jesper Hjeremind, Martin Mikkelsen, Mikael Holdgaard Nielsen, Dorthe Kaldal Mikkelsen, Bente Grundvad Nielsen, Kamilla Fiedler Terkildsen, Astrid Skou Hansen og Katrine Vestergaard. Alle genstande fra de ovennævnte undersøgelser er registreret i Regin og publiceret på Museernes Samlinger. Litteratur: A.S. Hansen 2012; Mikkelsen 2009.
2. Lykke-Andersen 1988, s. 24-25.
3. Derimod var der foretaget undersøgelser oppe på højdedraget lige nord for den østlige del af hulbæltet, da der i midten af 1990'erne blev anlagt en omfartsvej syd om Viborg.
4. Mikkelsen 2009.
5. For at forsøge at afklare dannelsen af fylden i hullerne besøgte Kristian Dalsgaard, Aarhus Universitet, og Henrik Breuning-Madsen, Københavns Universitet, i maj 2011 både den nye prøvegravning ved Liseborg og udgravningen ved Hvilmose.
6. Prøverne er gennemgået kursorisk, jf. FHM 4292/651.
7. Prøverne er gennemgået kursorisk, jf. FHM 4296/1297.
8. Kalibreret IntCal09 (Atmospheric) til 354-61 f.Kr. (95,4%), jf. AAR 18150.
Kalibreret IntCal09 (Atmospheric) til 1040-1214 e.Kr. (95,4%), jf. AAR 18149.
9. Resultatet af C14-dateringen viste en sandsynlig datering inden for tidsrummet ca. 8600-8300 f.Kr. (AAR 15461).
10. F&F 130815-316.
11. F&F 130815-221.
12. F&F 130801-100, 125, 126 og 127.
13. Arildsvej: F&F 130815-300. Løgstrup Nord: F&F 130816-155 og 130805-151. Jegstrup: F&F 130810-170.

14. Bavnehøjvej: F&F 130107-338. Jelshøj NV: 130805-185. Ulfhøj Vest: 130805-186. Grønnegadegård: F&F 130810-185. Christiansminde: F&F 130815-254. Tapdrup Vest: F&F 130813-80. Sønderhedegård: F&F 130801-185. Nonbo: F&F 130803-171. Kokærhøj: 130813-80.
15. Hedehus: F&F 130815-368.
16. Genstanden: VSM 09083x1 fra hul K277.

Kapitel 2.8. Rammedige

1. F&F 180908-252 (Ringkøbing amt, Vandfuld herred, Ramme sogn). Holstebro Museum j.nr. 20.359. Undersøgt 2001-2002. I undersøgelsen vinteren 2001-2002 deltog Bo Steen og Lis Helles Olesen. I undersøgelsen 2002 deltog Helle Henningsen, Palle Eriksen og Lis Helles Olesen. Udgravningsleder Lis Helles Olesen. Litteratur: L.H. Olesen 2003; Olesen & Mauritsen 2014, s. 81-85.
2. Olesen & Skov 1989.
3. Trap 1965, s. 243-244.
4. L.H. Olesen 2003.
5. L.H. Olesen 2003, s. 29. Den arkæologiske undersøgelse i 1981 var ikke den første. I forbindelse med at tyskerne byggede en bunkers ind i diget i 1944, foretog Harald Andersen, Nationalmuseet, en mindre undersøgelse.
6. A.N. Jørgensen 2003, s. 203-204; Olesen & Mauritsen 2015, s. 81-85; Ethelberg 2014, s. 255.
7. Hullerne i sydfeltet er ikke medtaget her, da de er målt i dybden fra en ret dyb feltflade på grund af frossen jord, der forinden var fjernet.
8. Udgravningsberetning HOL 20.359 – Rammedige 2002 ved Lis Helles Olesen. Beretningen dateret oktober 2003.
9. L.H. Olesen 2003, s. 30.
10. Eriksen & Rindel 2001, foto s. 21.
11. Mathiassen 1948.
12. Boplads: F&F 180908-246 (fig. 96: 2). Urnegrav: F&F 180908-111 (fig. 96: 3). Knusesten: F&F 180908-109 (fig. 96: 4). Knusesten: F&F 180901-73 (fig. 96: 5).
13. Olesen & Mauritsen 2015.
14. Eriksen & Olesen 2002, s. 73-75. F&F 180901-109 (fig. 96: 6)
15. Olesen & Mauritsen 2015, s. 59-60.
16. T. Christensen 2000; Kristensen 2008; Prangsgaard 2014.
17. Olesen & Mauritsen 2015, s. 81 fig. G 25.1.
18. AAR-8797: 3867 +/- 45 Before Present, konventionel datering. Kalibreret 2468-2206 BC.
19. L.H. Olesen 2003, s. 33.

Kapitel 2.9 Gammelbosig

1. F&F 180310-128 (Ringkøbing amt, Hammerum herred, Rind sogn). Herning Museum j.nr. HEM 3994 Gammelbosig, Rind Sogn. Undersøgt 2003-2007. Daglig udgravningsleder Martin Winther Olesen. I udgravningen deltog desuden Hans Rostholm, Jens Jørgen Kærgaard, Erik Møller-Jensen, Vibeke Juul Pedersen, Susanne Sander Ringaa og Bo Bengtsen. Litteratur: M.W. Olesen 2009.
2. Prøverne blev udvalgt, taget og analyseret af Peter Hambro Mikkelsen og Peter Mose Jensen fra Afdeling for Naturvidenskab og Konservering ved Moesgaard Museum.

3. Steen 2005.
4. F&F 180306-49. Herning Museum j.nr. HEM 2700 Nykær Øst.
5. F&F 180306-41. Herning Museum j.nr. HEM 3754 Sdr. Messevej.
6. F&F 180306-56. Herning Museum j.nr. HEM 3993 Messecenter Herning.
7. F&F 180306-24, Herning Museum j.nr. HEM 2700 Nykær Øst.
8. F&F 180306-64, Herning Museum j.nr. HEM 5074 Messecenter Syd.
9. F&F 180306-26. Herning Museum j.nr. HEM 4125 Baggeskærvej.

Kapitel 2.10. Torpgård

1. F&F 180303-104 (Ringkøbing amt, Hammerum herred, Aulum sogn). Herning Museums j.nr. HEM 4053 Torpgård Aulum Sogn. Undersøgt 2004. Daglig udgravningsleder Vibeke Juul Pedersen. Desuden deltog Hans Rostholm, Bo Bengtsen, Jens Jørgen Kærgaard, Erik Møller-Jensen og Martin Winther Olesen. Litteratur: M.W. Olesen 2009.
2. V.J. Pedersen 2005.
3. Den nordligste bebyggelse (fig. 105: 2) har j.nr. HEM 4053 Torpgård og F&F 180303-104. Den midterste bebyggelse (fig. 105: 3) har j.nr. HEM 4058 Rugbjerg og F&F 180303-105. Den sydøstlige bebyggelse (fig. 105: 4) har dels j.nr. HEM 4082 Højgård og F&F 180303-107, og dels j.nr. HEM 4083 Store Damgård og F&F 180303-108.

Kapitel 2.11. Risum Østergård

1. F&F 180502-673 (Ringkøbing amt, Hjerm herred, Borbjerg sogn). Holstebro Museum j.nr. HOL 20.443 Risum Østergård. Udgravningsleder Bo Steen. Litteratur: Steen 2005.
2. Holstebro Museum j.nr. DKM 20.779.
3. A.S. Hansen 2016. Se endvidere afsnittet i nærværende bog om Lille Tovstrup.
4. A.S. Hansen 2012. Se endvidere afsnittet i nærværende bog om Liseborg.
5. Steen 2005, s. 16.
6. F&F 180502-683.
7. F&F 180502-670 og 671.
8. F&F 180510-344 og 368. Se også A.S. Hansen 2016.
9. F&F 180510-346. Se også A.S. Hansen 2016 samt afsnittet om Lille Tovstrup i nærværende bog.
10. F&F 180510-349. Se også A.S. Hansen 2016.
11. F&F 180502-719, F&F 180510-319 og F&F 180502-733.
12. Olesen & Skov 1989.
13. HOL20.443 X78 AAR-10075. Prøven består af gren- eller stammeved fra eg. Ukalibreret alder var 4436 +/- 43 BP. Prøven er kalibreret med OxCal.
14. HOL20.443 X39 AAR-10074. Prøven består af gren- eller stammeved fra eg. Ukalibreret alder var 2535 +/- 36 BP. Prøven er kalibreret med OxCal. Oprindeligt er den kalibreret efter IntCal4. En forsøgsvis genkalibrering efter IntCal13 rykkede ikke nævneværdigt ved resultatet. Her er bragt den oprindelige kalibrering.

15. HOL20.443 X11B. AAR-10073. Prøven består af trækul fra kviste af hedelyng. Ukalibreret alder var 2249 +/- 32 BP. Prøven er kalibreret med OxCal. Oprindeligt er den kalibreret efter IntCal4. En forsøgsvis genkalibrering efter IntCal13 rykkede ikke nævneværdigt ved resultatet. Her er bragt den oprindelige kalibrering.
16. Lyngstrøm 2015a, s. 191-192.
17. Lyngstrøm 2015a, s. 190.
18. Lyngstrøm 2015a. Forsøg med drivning af får og kvæg samt færdsel til fods over det nyanlagte hulbælte viste, at hullerne ikke udgjorde en effektiv barriere for færdsel.
19. En lignende tolkning af de lineære hulbælter er fremført af Mette Løvschal og Mads Kähler Holst, jf. Løvschal & Holst 2015.
20. F&F 180502-750. Holstebro Museum j.nr. DKM 20.819 Ravnshøjvej.

Kapitel 2.12. Tvis Møllevej

1. F&F 180510-243 og 180510-236 (Ringkøbing amt, Hjerm herred, Mejrup sogn). Holstebro Museums j.nr. i 2005 og 2009 HOL 20.456 Tvis Møllevej. Holstebro Museums j.nr. i 2007 HOL 20.513 Mejrup Boldbaner. Udgravningsleder Bo Steen. Litteratur: Steen 2009.
2. Mundtlig meddelelse ved Helle Henningsen, Holstebro Museum.
3. Steen 2009, s. 7.
4. Steen 2009, s. 6.
5. A.S. Hansen 2016. Steen 2005. Se endvidere afsnittene i nærværende bog om Risum Østergård og Lille Tovstrup.
6. Hustomten er markeret med grønt yderst til venstre hos Steen 2009, figur 15, s. 12.
7. F&F 180510-256. Holstebro Museum j. nr. HOL 20.642 Elkær.
8. F&F 180510-214. HOL 15.915.
9. F&F 180510-332. Holstebro Museum j. nr. DKM 20.707 Luren.
10. Lindblom 2014.
11. HOL 20.256 X44, AAR13032. Prøven består af trækul fra kviste af betula (birk). Ukalibreret alder var 4107 +/- 40 BP. Prøven er kalibreret med OxCal. Oprindeligt er den kalibreret efter IntCal4. En forsøgsvis genkalibrering efter IntCal13 rykkede ikke nævneværdigt ved resultatet. Her er bragt den oprindelige kalibrering.
12. Løvschal & Holst 2015.
13. Se Tolkning i afsnittet om Risum Østergård i nærværende bog.
14. For en nærmere diskussion, se Tolkning i afsnittet om Risum Østergård i nærværende bog. Se endvidere afsnittet om Liseborg i nærværende bog samt A.S. Hansen 2012 og Lyngstrøm 2015a.
15. De fire hulbælter omfatter ud over Tvis Møllevej, Lille Tovstrup og Risum Østergård et hulbælte, Ravnsholtvej, fundet i 2017. Det er derfor ikke medtaget i denne bogs kapitel 2. Hulbæltet har F&F-nummer 180502-750, og Holstebro Museum j. nr. DKM 20.819 Mejrup-Skave.

Kapitel 2.13. Tykskovvej

1. F&F 160601-262 (Skanderborg amt, Vrads herred, Ejstrup sogn). Horsens Museums j.nr. HOM 2092. Undersøgt 2005. Daglig udgravningsleder Thomas Guntzelnick Poulsen.
2. Trap 1964a, s. 646-650.
3. J. Jensen 2003, bl.a. s. 127-128 (bebyggelse) og 163-165 (gravplads); O. Madsen 1999.
4. Rogers 2008, s. 53-56.

Kapitel 2.14. Borregård

1. F&F 120809-114 (Aalborg amt, Aars herred, Overlade sogn). Vesthimmerlands Museum j.nr. VMÅ 2584. Undersøgt 2007. Daglig udgravningsleder Lars Rasmussen.
2. Det bør bemærkes, at der er tale om en skovrejsningssag, og at midlerne til gennemførelse af prøvegravningen har været ganske begrænsede. Arealet har derfor ikke gennemgået en fuldstændig forundersøgelse med søgegrøfter for hver 10-15 m.
3. P.S. Henriksen 2008.
4. C14-dateringen er foretaget på Institut for Fysik og Astronomi, AMS 14C Dateringscenter, ved Jan Heine-meier. AAR-13878 x11 er udtaget af hul A274 i Borregård-hulbæltet sektor C. Den kalibrerede C14-datering er med 95,4% sandsynlighed angivet til 244-385 e.Kr.
5. Randskår, x1, fra fladen af anlæg A119.

Kapitel 2.15. Brændgårds Hede

1. F&F 180414-177 (Ringkøbing amt, Hind herred, Torsted sogn). Ringkøbing Skjern Museum j.nr. RSM 10.020. Undersøgt 2008-2010. Daglig udgravningsleder Esben Schlosser Mauritsen. Litteratur: Mauritsen 2010.
2. Becker 1961. Keramikken er bestemt af Claus Kjeld Jensen: "Samlet vurdering af kronologien: Alt kan stamme fra ældre førromersk jernalder (500-200 f.Kr.). Flere elementer er specifikke for den tidligste del af perioden. Hvis der havde været tale om et sluttet fund, der kunne behandles i forhold til alle andre, større fund, vil min vurdering være, at fundet skulle dateres omkring 400-300 f.Kr."
3. J.Aa. Jensen 1986, s. 17-24.
4. Hatt 1949, s. 87-89.
5. F&F 180414-161, RIM 7005.
6. Hatt 1949, s. 88.
7. Eriksen & Rindel 2001.
8. Brøndsted 1960, s. 52-53.
9. Lerche 1977.
10. Kaae 1945; Eriksen 1994.
11. Fabricius & Becker 1996; Becker 1968b.
12. Becker 1964.
13. F&F 180414-138.
14. F&F 180414-113. HOL 20.600 (10542).
15. Becker 1971a, s. 101.
16. Webley 2008, s. 56-60.

17. Rindel 2001.
18. Der er tale om et meget fint, tyndvægget og fint glittet åbent kar med rundet underdel, markeret bugknæk, lav hvælvet overdel, kraftigt afsat konisk hals og markeret udadbøjet tynd rand. Datering: Formodentlig Beckers Ib (omkring 400 f.Kr). Bestemmelse foretaget af Claus Kjeld Jensen.
19. Eriksen & Rindel 2001.
20. Mauritsen 2010.
21. For eksempel spor efter parvist anbragte stolper langs den ene side som ved Risum Østergård (Steen 2005), eller grøfter som ved Overdam.

Kapitel 2.16. Skraldhede

1. F&F 180416-46 (Ringkøbing amt, Hind herred, Velling sogn). Ringkøbing- Skjern Museum j.nr. RSM 10.020. Undersøgt 2008 og 2010. Daglig udgravningsleder Esben Schlosser Mauritsen.
2. Skriftlig meddelelse fra Peder Gammeltoft, Københavns Universitet.
3. J.Aa. Jensen 1985; Henningsen 2004.
4. Møller 2000. Eriksen m.fl. 2009, s. 19-21.
5. Risø prøve nr. 115616.
6. Risø prøve nr. 115615.
7. Risø prøve nr. 115617.
8. Eriksen & Mauritsen 2012.
9. Keeley 1996, s. 110, samt tabel 7.2.

Kapitel 2.17. No Stampe

1. F&F 180406-65 (Ringkøbing amt, Hind herred, No sogn). Ringkøbing-Skjern Museum j.nr. RSM 10.074. Undersøgt 2009-2010. Daglig udgravningsleder Esben Schlosser Mauritsen.
2. Eriksen & Rindel 2001, 2002 og 2005.
3. Schovsbo 1987, s. 112.

Kapitel 2.18. Gunderup

1. F&F 190518-139 (Ribe amt, Skast herred, Årre sogn). Museet for Varde By og Omegn j.nr. VAM 1602 Gunderup og Arkvest 96. Undersøgelserne fandt sted i 2009 og 2015. 2009: Daglig udgravningsleder Erik Møller-Jensen, udgravningsansvarlig Tine Lorange. 2015: Udgravningsleder Malene Aagreen Nielsen.
2. Grundvad 2015; Grundvad & Poulsen 2016.
3. Beckers periode I, jf. Becker 1961.
4. Madsen & Neergaard 1894; Becker 1961, s. 128-180.
5. Frandsen 2009; Lorange 2010; Lorange 2011.
6. Becker 1971b.
7. Kristensen 2008; Prangsgaard 2014.

Kapitel 2.19. Havegårde

1. F&F 170809-34 (Vejle amt, Nørvang herred, Langskov sogn). Horsens Museum j.nr. HOM 2577. Undersøgt

2009-2010. Daglige udgravningsledere Frederik Callesen og Kasper Rind.

2. Trap 1964b, s. 1046, samt oplysninger fra Original 1 kort opmålt i 1819.
3. Moltsen 2011.
4. Haugevej 19, HOM 2578, F&F 170809-35.
5. Mølholm, HOM 2579, F&F 170809-37.
6. Prøverne fra HOM 2577 Havegårde blev C14-dateret på AMS laboratoriet på Aarhus Universitet, Report 742 og Report 814.

C14-dateringerne fra hulbæltet. Hullernes placering i de langsgående rækker angives med R1-R6, hvor R1 er den østligste række.

Forkortelser: A: A.nr. – BP: Before Present – K68,2%: Kalibreret interval, 68,2% sandsynlighed – K95,4%: Kalibreret interval, 95,4% sandsynlighed – R: Række nr. - X.nr.

Ældste dateringer fra hulbæltet

AA15804. BP: 3922±26. K68,2% : 2471-2349 f.Kr. K95,4%: 2478-2304 f.Kr. X8,2, A143, R5. 1 lille stk. eg estimeret at have været > 5 cm i diameter med 1 årring bevaret, ingen barkkant bevaret.

AAR15806. BP: 2498±26. K68,2%: 762-550 f.Kr. K95,4%: 775-521 f.Kr. X17,2, A633, R5. 1 lille stk. lind estimeret at have været > 5 cm i diameter med 2-3 årringe bevaret, ingen barkkant bevaret.

AAR 15810. BP: 2871±26. K68,2%: 1112-1005 f.Kr. K95,4%: 1129-936 f.Kr. X20,2b, A229A, R21. 1 stk. stenfrugt (fuglekirsebær) estimeret at have været > 5 cm i diameter med 2 årringe bevaret, ingen barkkant bevaret.

Ældre gruppe af dateringer fra hulbæltet

AAR15801. BP: 2352±40. K68,2%: 506-386 f.Kr. K95,4%: 731-263 f.Kr. X2,2, A250, R5. 1 meget lille stk. eg estimeret at have været > 5 cm i diameter med 1 årring bevaret, ingen barkkant bevaret.

AAR15802. BP: 2355±30. K68,2%: 486-387 f.Kr. K95,4%: 519-382 f.Kr. X3,2, A365, R2. 1 meget lille stk. eg estimeret at have været > 5 cm i diameter med 1 årring bevaret, ingen barkkant bevaret.

AAR15809. BP: 2393±26. K68,2%: 509-402 f.Kr. K95,4%: 718-397 f.Kr. X20,2a, A229, R2. 1 stk. hassel estimeret at have været > 5 cm i diameter med 2 årringe bevaret, ingen barkkant bevaret.

Yngre gruppe af dateringer fra hulbæltet

AAR15800. BP: 2184±27. K68,2%: 354-197 f.Kr. K95,4%: 361-173 f.Kr. X1,2, A368, R3. Lille stykke uidentificeret forslaget trækul.

AAR15803. BP: 2206±29. K68,2%: 358-205 f.Kr. K95,4%: 375-198 f.Kr. X7,2, A524, R5/6. Lille stykke uidentificeret forslaget trækul.

AAR15805. BP: 2133±28. K68,2%: 203-111 f.Kr. K95,4%: 350-54 f.Kr. X14,2, A364, R4. Lille stykke uidentificeret forslaget trækul.

361-173 f.Kr. X21,2, A446, R5. 1 stk. uidentificeret kvist estimeret at have været 0,5 cm i diameter med 1 årring bevaret og barkkant.

AAR15815. BP: 2142±26. K68,2%: 345-115 f.Kr. K95,4%: 352-60 f.Kr. X26,2, A560, R1. 1 stk. uidentificeret kvist estimeret at have været 0,3 cm i diameter med 1 årring bevaret og barkkant.

Yngste gruppe af dateringer fra hulbæltet

AAR15808. BP: 1908±26. K68,2%: 71-126 e.Kr. K95,4%: 24-

209 e.Kr. X19.2, A429, R2/3. 1 stk. uidentificeret forkullet ved, sandsynligvis stængel af hedelyng (Calluna),

AAR15812. BP: 1369±25. K68,2%: 647-668 e.Kr. K95,4%: 619-684 e.Kr. X23.2a, A321. 1 stk. hassel/el estimeret at have været < 5 cm i diameter med 1 årring bevaret, ingen barkkant bevaret.

AAR15813. BP: 1002±27. K68,2%: 992-1039 e.Kr. K95,4%: 984-1151 e.Kr. X23.2b, A321. 1 stk. bøg estimeret at have været en lille stamme med 4 årringe bevaret, ingen barkkant bevaret.

AAR15814. BP: 1385±25. K68,2%: 639-664 e.Kr. K95,4%: 661-671 e.Kr. X24.2, A223. 1 stk. poppel/pil estimeret at have været > 5 cm med 2 årringe bevaret, ingen barkkant bevaret.

7. Usikkerheden skyldes, at de daterede huller blev tømt helt, dvs. at dateringerne kan stamme fra begge de ovenfor omtalte fyldlag.

Kapitel 2.20. Kildeparken

1. F&F 170819-38. Kildeparken Syd etape 1 og etape 2 (Vejle amt, Nørvang herred, Øster Snede sogn). Horsens Museum j.nr. HOM 2628. Vestlige hulbælte undersøgt 2010. Daglig udgravningsleder Marie Foged Klemensen. Østlige hulbælte undersøgt 2013. Daglig udgravningsleder Per Borup.
2. F&F 170404-120. Kildeparken etape 1. Vejle Kulturhistoriske Museum j.nr. VKH 6858, beretning s. 4.
3. F&F 170819-29. Enggården. Omtalt i Rigsantikvarens Arkæologiske Sekretariat (red.) 1987, s. 354 nr. 1303, hvor lokaliteten er benævnt Gammel Sole, men med fejlagtigt F&F-nr (170819-28).
4. F&F 170819-13. Baastrup. Omtalt og vist i J. Jensen 2002, s. 524-526. I 2013 blev yderligere to ørenringe af skytisk oprindelse fundet i samme mose og indleveret til Horsens Museum.
5. Henholdsvis F&F 170819-16 og 170819-15, begge Gammel Sole.

Kapitel 2.21. Nørre Staby

1. F&F 180806-40 (Ringkøbing amt, Ulfborg herred, Staby sogn). Holstebro Museum j.nr. HOL 20.578 Nørre Staby. Udgravningsleder Bo Steen.
2. Odgaard m.fl. 2014.
3. F&F 180806-31.

Kapitel 2.22. Femhøjsande

1. F&F 180416-119 (Ringkøbing amt, Hind Herred, Velling sogn) Ringkøbing-Skjern Museum j.nr. RSM 10.134. Daglige udgravningsledere Poul K. Jørgensen og Esben S. Mauritsen.
2. Mauritsen 2010.
3. Forundersøgelse: F&F 180409-71. Ringkøbing-Skjern Museum j.nr. RSM 10.478 Løvsøgård, Rindum.
4. F&F 180409-68. Holstebro Museum HOL 20.600 (10351).
5. F&F 180409-38. Ringkøbing Museum j.nr. RIM 9036 C Blæsenborg.
6. F&F 180409: 36-37. Ringkøbing Museum j.nr. RIM 9036 A og B Blæsenborg.

7. F&F 180409-23. Hatt 1949, s. 15 og s. 90-91.

8. Eriksen & Mauritsen 2012.

Kapitel 2.23. Overdam

1. F&F 180806-39 (Ringkøbing amt, Ulfborg herred, Ulfborg sogn). Holstebro Museum j.nr. HOL 20.593 Overdam. Udgravningsleder Bo Steen.
2. Mauritsen 2010. A.S. Hansen 2016. Se også afsnittene om Brændgårds Hede og Vembvej i nærværende bog.
3. Mauritsen 2010, s. 264.
4. L.H. Olesen 2003. Se også afsnittet om Rammedige i nærværende bog.

Kapitel 2.24. Højmark

1. F&F 180412-378 (Ringkøbing amt, Hind herred, Sønder Lem sogn). Ringkøbing-Skjern Museum j.nr. RSM 10.150. Undersøgt 2011. Daglig udgravningsleder Esben Schlosser Mauritsen (hulbæltet) og Marie Vang Posselt (bebyggelsen).
2. F&F 180412-257.
3. F&F 180412-253.
4. Kaae 1962, s. 35. Oplysning fra Jens Dalgaard Knudsen, Ringkøbing Museum.
5. Hatt 1949, s. 92-108. Egeberg 2012.
6. F&F 180412-350.
7. F&F 180412-320 og 348.
8. F&F 180412-349.
9. F&F 180412-305.
10. F&F 180412-61.
11. "Vase" i Ordbog over det danske Sprog, bind 26, 1952.

Kapitel 2.25. Hvilmose

1. Nordligste del, 2011-undersøgelse: F&F 131208-90 (Viborg amt, Sønderlyng herred, Tjele sogn). Viborg Museum VSM 09764. Daglige udgravningsledere Sanne Boddum og Kamilla Fiedler Terkildsen.
Sydligste del, 2012-undersøgelse: F&F 131211-125. Viborg Museum VSM 09921. Daglig udgravningsleder Lars Agersnap Larsen.
Mellemste del, 2015-undersøgelse: F&F 131208-90 Viborg Museum VSM 10273. Daglig udgravningsleder Mikkel Kielsen.
Viborg-Ørum Cykelsti syd for mellemste del, 2012-undersøgelse F&F 131208-90 Viborg Museum VSM 09877. Daglig udgravningsleder Sanne Boddum.
2. F&F 131208-34.
3. Opmålingen er foretaget i UTM system 32 Euref89 med DVR90 i kote. De opmålte data er efterfølgende konverteret til MapInfo-tabeller via ArkDigi.
4. F&F 131211-55: "B.M. Sørensen oplyste i forbindelse med en forespørgsel til Nationalmuseet, at der i 1906 var begravet en mand fundet i Hvilmosen på Viskum Kirkegård. Hendes far havde set liget og beskrevet det som rødbrunt i hår og tøj. Der kan muligvis være tale om et udateret moselig".

5. F&F 131208-103.
6. Rapport 671 fra AMS 14C Dateringscenter Aarhus Universitet (AAR 15510-15514).
7. Rapport 1128 fra AMS 14C Dateringscenter Aarhus Universitet (AAR 18656).

Kapitel 2.26. Røgind

1. F&F 180416-136 (Ringkøbing amt, Hind herred, Velling sogn) Ringkøbing-Skjern Museum j. nr. 10.305 og RSM 10.219. Undersøgelse 2010-11. Udgravningsansvarlig Poul Krogh Jørgensen.
2. Albøge 1981, s. 440.
3. Trap 1965, s. 598.
4. For betydningen af suffikset -sig se: Feilberg 1904-08, bind 3, s. 197-198.
5. F&F 180406-41. HEM 67/1968, Røgind.

Kapitel 2.27. Degnestien

1. F&F 190407-32 (Ribe amt, Ribe herred, Ribe Domkirke Landsogn). Sydvestjyske Museer j. nr. ASR 2423 II. Undersøgt 2011. Daglig udgravningsleder Troels Bo Jensen.
2. Andersen 1998, s. 65.
3. S. Jensen 1984, s. 7.
4. Udgravningerne ASR 1288 (F&F 190407-32), ASR 1358 (F&F 190407-35), ASR 1730 (F&F 190407-42), ASR 1731 (F&F 190407-35), ASR 1883 (F&F 190407-42) og ASR 2423 (F&F 190407-32). Beliggenhed: se henholdsvis fig. 274: 9, 10, 13, 11, 12 og 8.
5. Fladen med hulbæltet blev fotograferet tilnærmelsesvis lodret oppefra, afsnit for afsnit, som hver indeholdt fem GPS-indmålte målepunkter. Disse fotos blev derefter oprettet i computerprogrammet Airphoto og sammensat til en fotomosaik, der afbildede hele hulbæltet. Fyldskifterne på hvert af de oprettede fotos blev herefter digitaliseret i GIS-programmet Mapinfo.
6. ASR 1288 Ripladan (F&F 190407-32) og ASR 2423 AVK Plast (F&F 190407-32). Beliggenhed: henholdsvis fig. 274: 9 og fig. 274: 8.
7. S. Jensen 1984, s. 7; Thamdrup 1998, s. 38.
8. ASR 1958 Græsgårdsvej (F&F 190407-52), forundersøgelse før byggemodning af parcelhuskvarter.
9. ASR 1883 Øster Vedsted (F&F 190407-82).
10. Basic Cover (1954: 4049/174/028). Agersystemet har j.nr. NM 5579/84 og ASR 428 (F&F 190407-11).
11. P. Harder Sørensens udtegnning af agersystemet på baggrund af "Basic Cover 1954" er vist i S.S. Hansen 1998, s. 129.
12. ASR 2111 Øster Vedsted Mark (F&F 190407-48).
13. ASR 1923 Sønderfæner (F&F 190407-51), forundersøgelse før anlæggelse af kloakledning.
14. ASR 1211 Granly (F&F 190407-34; fig. 274: 5) og ASR 1848 (F&F 190407-34), SJM 112 (F&F 190407-55).
15. ASR 1958 Græsgårdsvej (F&F 190407-52), forundersøgelse før byggemodning af parcelhuskvarter.
16. ASR 1873 Skønager (F&F 190407-16), forundersøgelse før parcelhusbyggeri.

17. ASR 1273 Skønager (F&F 190407-45), udgravning før etablering af ørreddam.
18. ASR 475 Skønagergård (F&F 190407: 14-16), forundersøgelse før anlæggelse af fodboldbane.

Kapitel 2.28. Provstlund

1. F&F 160306-159 (Skanderborg amt, Nim herred, Tamdrup sogn). Horsens Museum j. nr. HOM 2676 og 3275. Undersøgt 2011, 2013 og 2015. Daglige udgravningsledere Lars Pagh (2011), Martin Krog Nielsen (2013) og Per Borup (2015).
2. Trap 1964a, s. 727.
3. Januar 2016.

Kapitel 2.29. Rindumgård

1. F&F 180416-57. Ringkøbing-Skjern Museum j.nr. RSM 10.077 Rindumgård Nord. Udgravningsleder Marie Vang Posselt.
2. Den almindelige byggeskik i Midt- og Vestjylland foreskriver normalt fire sæt tagstolper eller mere, men ikke altid her på Rindumgård. Muligvis skyldes de færre stolper mangel på egnet bygningstømmer.
3. Eriksen 1990. De nyere udgravninger i Mejlby-området er ikke publicerede.
4. F&F 180416-56. Ringkøbing-Skjern Museum j.nr. RSM 10.075 Rindumgård Syd.
5. F&F 180409-87. Arkæologi Vestjylland ARV 153 Rindum Kærgård.
6. F&F180409-62. Ringkøbing-Skjern Museum j.nr. RSM 10.291 Mejlby 10.1.
7. F&F180409-58. Ringkøbing-Skjern Museum j.nr. RSM 10.017 Mejlby 11.
8. F&F180409-47. Ringkøbing Museum j.nr. RIM 9093 Mejlby 5.
9. F&F180409-28. Ringkøbing Museum j.nr. RIM 6741.

Kapitel 2.30. Sønder Brorstrup

1. F&F 180417-151 (Ringkøbing amt, Hind herred, Ølstrup sogn). Ringkøbing-Skjern Museum j.nr. RSM 10.386. Undersøgt 2012. Daglig udgravningsleder Marie Vang Posselt.
2. F&F 180417-139. Omtrent 200 gravhøje fra stenalder og bronzealder er registreret i den ca. 25 km lange høj række, langs hvilken der er spor af hulveje.
3. J.Aa. Jensen 1986, s. 17-24; Eriksen 1990, s. 37-40.

Kapitel 2.31. Hvidehus

1. F&F 180412-316 (Ringkøbing amt, Hind herred, Sønder Lem sogn). Ringkøbing-Skjern Museum j. nr. 10.423. Undersøgelse 2013. Daglig udgravningsleder Poul Krogh Jørgensen.
2. OSL: Aitken 1998. Tephrodatering: Lowe 2011.
3. F&F 180406-41. HEM 67/1968, Røgind.
4. F&F 180412-318.
5. Eriksen & Mauritsen 2012.

Kapitel 2.32. Dalgård

1. F&F 180412-317 (Ringkøbing amt, Hind herred, Sønder Lem sogn). Ringkøbing-Skjern Museum j.nr. RSM 10.437. Undersøgt maj 2013. Daglig udgravningsleder Esben Schlosser Mauritsen.
2. F&F 180412-317. Ringkøbing-Skjern Museum j.nr. RSM 10.437.
3. F&F 180412-377. Ringkøbing-Skjern Museum j.nr. RSM 10.420.
4. Opdaget delvist i 2008 på reliefkort (Danmarks Højde-model), og siden yderligere dokumenteret ved fremkomsten af nye reliefkort i 2016 af Esben Schlosser Mauritsen. Omkring nord, syd og vest af Kjelderbanke løber en 5-6 m bred grav, som kan følges over 560 m. Mod øst, mod oldtidsagrene, er der et ophold på 210 m. Graven omslutter i alt 3,4 hektar, hvis man forbinder åbningen med en lige linje. Graven er indtil 1 m dyb. Bag den del af graven, som løber på tværs af banken i nord, ligger en udfladet vold, der er 8 m bred og 1 m høj. På toppen af banken, inden for graven, ligger et plateau uden spor af oldtidsagre. Området kan tænkes at have været bebygget, eventuelt brugt til tilflugt. Den vestligste skelvold på Kjelderbanke synes at "slutte til" volden, hvilket taler for samtidighed mellem vold/grav og oldtidsagrene.
5. Hatt 1949, s. 92-108.
6. F&F 180412-298. Ringkøbing-Skjern Museum j.nr. RSM 10.150.

Kapitel 2.33. Remmevej

1. F&F 180307-94 og 99 (Ringkøbing amt, Hammerum herred, Ikast sogn). Museum Midtjylland j.nr. HEM 5239 Remmevej 33 og HEM 5414 Tranehøj. Undersøgt 2013-2015. 2013-2014: Daglig udgravningsleder Vibeke Juul Pedersen assisteret af Susanne Sander Ringaa og cand. mag. Kent Otte Lauersen. 2015: Daglig udgravningsleder Vibeke Juul Pedersen assisteret af Susanne Sander Ringaa.
2. F&F 180307-11.
3. F&F 180307-84. Herning Museums j.nr. HEM 4972 Remmebakken og F&F 180307-81. Museum Midtjyllands j.nr. HEM 5238 Kokhøj-Rughøj. "Dybe anlæg", jf. Grundvad 2015, Grundvad & Poulsen 2016 og Pedersen & Rostholm 2006.
4. Pedersen & Rostholm 2006, s. 48. Det ældst C14-daterede anlæg er dateret til 2870-2480 f.Kr. (AAR-9990), mens det yngste er dateret til 760-400 f.Kr. (AAR-9987). Dateringerne er kalibrerede og opgivet med +/- to standardafvigelser. I de C14-daterede anlæg, hvor der er fundet daterende genstande, passer disse dateringer med hinanden. I et anlæg er der fundet tidligneo-litiske skår, og anlægget dateres dermed til tidligneo-litikum, ca. 3500-3200 f.Kr.
5. F&F 180307-72. Herning Museums j.nr. HEM 3745.
6. F&F 180307-70. Herning Museums j.nr. HEM 3744.
7. F&F 180307-75. Herning Museums j.nr. HEM 4289.
8. F&F 180307-73. Herning Museums j.nr. HEM 3945.
9. F&F 180307-85. Herning Museums j.nr. HEM 4299.
10. F&F 180307-40.
11. F&F 180307-46 og F&F 180307-45.
12. F&F 180307-80. Herning Museums j.nr. HEM 4754. NNU j.nr. A8810; (AAR-24870). Dateringen er kalibreret og

opgivet med +/- to standardafvigelser.

13. C.J. Beckers periode III (Becker 1961). Randskåret blev fundet ved afrensningen efter afgravningen. Det lå øverst i hullet, der havde en dybde på 28 cm. Det ca. 3x3 cm store skår har en bred facetteret, ikke fortykket rand.

Kapitel 2.34. Ingstrup Østergård I

1. F&F 130812-277 (Viborg amt, Nørlyng herred, Rødding sogn). Viborg Museum j.nr. VSM 10089. Forundersøgelse i 2013. Daglig udgravningsleder Lars Agersnap Larsen.
2. Opmålingen er foretaget med RTK-GPS i UTM system 32 Euref89 med DVR90 i kote. De opmålte data er efterfølgende konverteret til MapInfo-tabeller via ArkDigi.
3. F&F 130812-2.
4. F&F 131208-77.
5. F&F 130812-200. Formodningen om en datering til yngre bronzealder bygger på fund af skår af lerkar.

Kapitel 2.35. Ingstrup Østergård II

1. F&F 130812-279 (Viborg amt, Nørlyng herred, Rødding sogn). Viborg Museum j.nr. VSM 10087. Forundersøgelse i 2013. Daglig udgravningsleder Mikkel Kielsen.
2. Opmålingen er foretaget med RTK-GPS. De opmålte data er efterfølgende konverteret til MapInfo-tabeller via ArkDigi.
3. F&F 130812-200. Den formodede datering til yngre bronzealder er foretaget på skår af lerkar.
4. F&F 130812-2.
5. F&F 131208-77.
6. Rapport 1650_2016-2-25 fra AMS 14C Dateringscenter Aarhus Universitet (AAR 23137).

Kapitel 2.36. Strandholm

1. Østlige del af hulbæltet: F&F 070314-64 (Maribo amt, Fuglse herred, Rødby sogn). Museum Lolland-Falster j.nr. MLF01078. Undersøgt 2014. Daglig udgravningsleder Brian Westen. Vestlige del af hulbæltet: F&F 070314-70. Museum Lolland-Falster j.nr. MLF01249. Undersøgt 2014. Daglig udgravningsleder Anders Rasmussen.
2. COWI A/S, 2013, afsnit 4.2.2, s. 22-23.
3. COWI A/S, 2013, afsnit 4.2.2, s. 24.
4. Med "den oprindelige kystlinje" menes kystlinjen før etableringen af stormflodsdi- get langs den lollandske kyst i 1873. Med opførelsen af diget blev kystlinjen øst for Rødbyhavn flyttet cirka 1.000 m mod syd, og det areal mellem den gamle og den nye kystlinje, som på daværende tidspunkt var dækket af havvand, blev efterfølgende tørlagt.
5. COWI A/S, 2013, afsnit 4.2.2, s. 25.
6. F&F 070319-30.
7. F&F 070313-1.
8. F&F 070313-3.
9. F&F 070313-2.
10. Blandt de rige grave med romersk import fra ældre romersk jernalder er Hoby-, Juellinge- og Torebygravene (hhv. F&F 070504-1, F&F 070504-16 og F&F 070619-285).

Kapitel 2.37. Lille Tovstrup

1. F&F 180510-346 (Ringkøbing amt, Hjerm herred, Mejrup sogn). De kulturhistoriske Museer i Holstebro Kommune, j.nr. DKM 20.700 etape 4. Undersøgt februar-maj 2015 og juni 2016. Daglig udgravningsleder Astrid Skou Hansen.
2. Olesen & Skov 1989.
3. F&F 180510-347.
4. F&F 180510-348.
5. F&F 180510-344 og F&F 180510-351.
6. F&F 180510-349.
7. Punkterne 6-10 på kortet fig. 360 svarer til følgende F&F numre: 6: F&F 180510-315. 7: F&F 180510-319. 8: F&F 180502-719. 9: F&F 180502-733. 10: F&F 180502-766.
8. DKM 20.700 X13008.1 fra A13024, Poz-83320. Prøven er udtaget af en yngre hasselstamme, hvoraf de fire yderste bevarede årringe er AMS-dateret. Ukalibreret alder var 2425± 30 BP. Prøven er kalibreret med OxCal
9. DKM 20.700 X13021.1 fra A13698, Poz-83321. Prøven er udtaget af en yngre ellestamme, hvoraf 2-3 årringe er AMS-dateret. Ukalibreret alder var 2400 ± 30 BP. Prøven er kalibreret med OxCal.

DKM 20.700 X13022.1 fra A13687, Poz-83322. Prøven er udtaget af en ellestamme eller gren, hvoraf en årring er AMS-dateret. Ukalibreret alder var 2385 ± 30 BP. Prøven er kalibreret med OxCal.

Kapitel 2.38. Birkende

1. F&F 080102-68 (Odense amt, Bjerge herred, Birkende sogn). Østfyns Museer j.nr. ØFM 661, Birkende Vest. Undersøgt januar-februar 2015. Daglig udgravningsleder Malene R. Beck.
2. Porsmose 2015, s. 53-65.
3. Den korte ligearmede fibel er af Ørsnes type F2, jf. Ørsnes 1966, s. 115-116.
4. F&F 080102-155. Østfyns Museer j.nr. ØFM 425, Birkendegård. De ældste metalfund fra ØFM 425 er to kuglefibler.
5. F&F 080102-29. J.nr. OBM 6068 og 6072.
6. F&F 080102-57. J.nr. ØFM 473.
7. Trap 1956, s. 287.

Kapitel 2.39. Vembvej

1. F&F 180809-112 (Ringkøbing amt, Ulfborg herred, Ulfborg sogn). De Kulturhistoriske Museer i Holstebro Kommunes journalnummer DKM 20.732. Undersøgt d. 11.-12. juni 2015. Daglige udgravningsledere Helle Henningsen og Astrid Skou Hansen.
2. Odgaard m.fl. 2014.
3. F&F 180809-84.
4. F&F 180809-85.
5. F&F 180819-118.
6. 4: F&F 180616-2. 5: F&F 180516-70. 6: F&F 180516-3. 7: F&F 180516-42. 8: F&F 180516-63.
7. F&F 180809-54.
8. L.H. Olesen 2014; L.H. Olesen 2015.
9. F&F 180809-73 m. fl.

Kapitel 2.40. Øster Debel

1. F&F 190711-177 (Ribe amt, Vester Horne herred, Ovtrup sogn). Arkæologi Vestjylland j.nr. ARV 71. Undersøgt 2015. Daglig udgravningsleder Sara Gjerlevsen.

Kapitel 2.41. Gåsdal

1. F&F 180105-236 (Ringkøbing amt, Bølling herred, Hanning sogn). Arkæologi Vestjylland j.nr. ARV 63. Undersøgt 2015. Daglige udgravningsledere Torben Egeberg og Lars Chr. Bentsen.
2. F&F 180105- 202, 205 og 234.
3. F&F 180105-203 og 207.
4. Skaarup Ejerlav, Hanning sogn, Bølling herred, ejerlavskode 1210557.

Kapitel 3. Synteser

1. Lyngstrøm 2018.
2. De 17 hulbælter uden Risum Østergård-huller: 4-8, 12, 14-20, 25, 33 og 36.
3. Steen 2005, s. 19.
4. M.W. Olesen 2009, s. 88.
5. S.T.M. Christensen 2017.
6. Ethelberg 2014, s. 254 ff.
7. Hatt 1949, s. 88.
8. Becker 1971a, s. 91. Citatet er oversat af Bo Steen (Steen 2005).
9. Steen 2005.
10. Lyngstrøm 2015a-b.
11. Kirstinebjerg: M.B. Henriksen 2005. Trældiget: Knudsen & Rindel 1994, s. 46-47. Olmerdiget: Ethelberg 2014.
12. Grøntoft, Lystbækgård, Toftgård, Brændgårds Hede og Rindumgård.
13. Becker 1961.
14. Odgaard 1994 og 2000; J. Jensen 2003, s. 23-25
15. F&F 131211-55.
16. Hatt 1949.
17. Larsen 2015.

Kapitel 4.1. Alesia og Cæsars liljer

1. Eriksen & Rindel 2001, s. 19-20.
2. Julius Cæsar i *Commentariorum de bello gallico*, 7. bog, kapitel 68-89, se Dorminger 1966, Hering 1987 og for den danske oversættelse Grønbech 1967, s. 229-245. Se også elektronisk version af Cæsars Gallerkrigene på latin: C. IVLI CAESARIS COMMENTARIORVM DE BELLO GALLICO LIBER SEPTIMVS <http://www.thelatinlibrary.com/caesar/gall7.shtml>.
3. De franske betegnelser contrevallation (dansk: contravallation) og circonvallation (dansk: circumvallation) anvendes ikke af Cæsar, men er moderne betegnelser, der i relation til de romerske skanser ved Alesia blev introduceret i forbindelse med de arkæologiske udgravninger i 1800-tallet (se von Schnurbein 2008, s. 196).
4. Dorminger 1966, s. 380; Hering 1987, s.139.
5. von Schnurbein 2008.

6. Breeze 2006.
7. Dösjebro nord for Malmö, se nærmere omtale i kapitel 1 i denne bog; Manderveen i den nordhollandske provins Overijssel, hvor et cirka 60 m langt parti af et retlinjet hulbælte med 5-8 rækker af huller optræder i tilknytning til en gravplads fra førromersk jernalder meget lig de jyske tuegravpladser. Manderveen-hulbæltet er udateret, men det overlapper med flere af gravpladsens ringgrøfter og er ifølge udgraveren med sikkerhed yngre end de pågældende grave, se Hijzeler 1963. I Haagackers i den sydhollandske provins Noord Brabant optræder et 36 m langt parti af et hulbælte med 5-6 rækker huller i tilknytning til en gravplads fra yngre bronzealder og ældre førromersk jernalder. Haagackers-hulbæltet er udateret, men det skærer én af gravpladsens ringgrøfter og skæres selv af grøfter fra middelalderen, se van der Sanden 1981, s. 320-321 og fig. 3 i appendix.
8. Birger Storgaard har i 2001 henledt min opmærksomhed på slaget ved Gaza og omtalen af dette i Tønnes Bekker-Nielsens artikel fra 2001.
9. Reddé 2008.
10. Grønbech 1967, s. 232-233.
11. Grønbech 1967, s. 240.
12. Dorminger 1966, s. 380-381; Hering 1987, s. 139.
13. von Schnurbein 2008, s. 196.
14. Reddé m.fl. 1996; Reddé & von Schnurbein (red.) 2001a og b.
15. Joly & Barral 2001, s. 436-442.
16. von Schnurbein 2008, s. 200-201.
17. von Schnurbein 2001 m.fl., s. 327-333.
18. von Schnurbein 2008, s. 201.
19. von Schnurbein 2001a, s. 546-550.
20. Reddé 2008, s. 283-284.
21. Sievers 1996; Sievers 2001; Sievers 2008.
22. Sievers 2001, s. 173-174 og s. 180.

Kapitel 4.2. Ulvegrave – Hulbælter i nyere og moderne tids krigsførelse

1. For en grundig og spændende gennemgang af faldgrubers funktion ved dyrefangst og anlægstypens historie se Laursen 1991.
2. F.eks. DeVries 2006, s. 66ff.
3. Morris 1914, s. 60-61.
4. Corrigan 2013, 53ff; DeVries 2006, s. 193.
5. Do Paço 1963.
6. Garcia m.fl. 2010.
7. Catarino 2001; Monteiro (red.) 2001; Monteiro 2009, s. 86-87.
8. Struensee 1771.
9. Friedrich II 1748a, 1748b, 1748c.
10. Kugler 1856, s. 346ff.
11. F.eks. Duffy 1985, s.148ff.
12. Kunish m.fl. 2003, s. 684ff.
13. Chartrand 2016, s. 96-97.

14. Salomon 1893; Christ 2010, s. 181ff.
15. Eicher & Eicher 2001, s. 468.
16. Maywald 1862.
17. Besser 1864, s. 20.
18. Jukes 2002, s. 39ff.
19. Palmer 1904.
20. Schels 1830, s. 230-231.
21. Haase 1929.
22. Osthoff 1853, s. 109; Dufour 1825, s. 93-94.
23. Bidet 1759, s. 187-188.
24. Martens 2007.

Kapitel 4.3. De lineære hulbælter og de hollandske 'landweer'

1. For eksempel har der været fremsat forslag om, at hulbælterne skal ses som en tidlig parallel til 'Cæsars liljer' eller 'Chevaux-de-Frise' (Eriksen & Rindel 2001; Steen 2005). De udgravede liljer ved Alesia og de frisiske heste synes imidlertid at være af noget større dimensioner.
2. Selvom det i flere tilfælde ikke er entydigt, om hulbælteforløbene skal tolkes som en del af et større omsluttende hulbæltekompleks eller som selvstændige lineære hulbælter (se afsnittet om Grøntoft-hulbæltet i kap. 2 i denne bog), er der indtil nu ikke fundet nogen sikre eksempler på danske, lineære hulbælter, der lige som de omsluttende hulbælter befinder sig i tilknytning til betydelige førromerske anlægsspor.
3. Pers. kom. Kjeld Borch Vesth, tidl. Kulturarvsstyrelsen.
4. Hegener 1995, s. 83-87; se også Boretius & Krause 1897, s. 71 i Brokamp 2007, s. 14; Wijk m.fl. 2007, s. 16.
5. Jansen & Modderman 1981.
6. Hoof & Jansen 2006; Wijk m.fl. 2007.
7. Bosman 2009.
8. Wijk m.fl. 2007.
9. Leeuwe & Goossens 2006.
10. Jansen & Fokkens 2007.
11. Linde & Jansen 2009.
12. Luys 1983.
13. Ved Kesseleik kendes de dog i op til 60 cm's dybde (Jansen & Modderman 1981).
14. Jansen & Modderman 1981.
15. Brokamp 2007, s. 46-48.
16. Hoof & Jansen 2006, fig. 5.4, s. 30.
17. Se også Hoof & Jansen 2006; Leeuwe & Gossens 2006; Linde & Jansen 2009, s. 143; Wijk m.fl. 2007, fig. 6.2, s. 50.
18. Brokamp 2007, s. 49.
19. Hoof & Jansen 2006; Wijk m.fl. 2007.
20. Wijk m.fl. 2007, s. 11-12.
21. Linde & Jansen 2009, s. 144.
22. Wijk et al. 2007, s. 17.
23. Hoof & Jansen 2006, s. 28; Linde & Jansen 2009, s. 144-145.
24. Cohausen 1996, s. 235.

25. Se også Wijk m.fl. 2007, s. 15.
26. Løvschal 2015.
27. Se også Løvschal & Holst 2015, s. 104-106, 109-112 og 114.
28. A.N. Jørgensen 2003.
29. For rekonstruktionsforsøg, se de seneste undersøgelser af Lyngstrøm (2015a-b).

Kapitel 4.4. Hulbælterne og de lange lineære landskabsgrænser i Sydengland

1. Løvschal 2014.
2. Løvschal & Holst 2015.
3. McOmish m.fl. 2002, s. 56; se også Oswald 2011.
4. Se også Løvschal 2015.
5. Bradley m.fl. 1994, s. 6 og 141.
6. Giles 2007, s. 106.
7. Bowen 1978, s. 122; McOmish m.fl. 2002, s. 55.
8. Løvschal 2014, s. 733-35.
9. Bradley & Yates 2007, s. 98.
10. For eksempler, se Kristensen 2008.
11. Se for eksempel Wilson 1978, s. 3ff.; Stäuble 2002, s. 9ff.
12. Evans & Knight 2001.
13. Løvschal 2014.
14. Bowen 1978; se også: Cunliffe 2004, s. 62; Giles 2007, s. 107.
15. Cunliffe 2004, s. 69.
16. Bradley m.fl. 1994, kap. 7; Bowen 1978, s. 119ff.
17. Bowen 1978, s. 122.
18. Giles 2007, s. 108; Yates 2007, s. 16.
19. Yates 1999, s. 167.
20. Fulford m.fl. 2006, s. 47.
21. For referencer til tolkningen af coaxials, se Fleming 1987, s. 195.
22. Se Løvschal "De lineære hulbælter og de hollandske 'landweer'" kap. 4.3 i denne bog.
23. Sådanne stolperækker har sandsynligvis været placeret langs dele af hulbælterne ved Grøntoft, Gammelbosig og Risum Østergård.
24. Lyngstrøm 2015.
25. Steen 2005, s. 18-20.
26. Løvschal 2015, s. 267; Eriksen & Mauritsen 2012, s. 166-167; Olesen 2009, s. 90; Steen 2005.
27. Odgaard & Nielsen 2009; Nielsen & Odgaard 2010; Løvschal 2015.
28. Løvschal 2015, s. 271-72.
29. Se Løvschal "De lineære hulbælter og de hollandske 'landweer'" i denne bog.
30. Løvschal & Holst 2015, s. 10-12.

Kapitel 4.5. Klanfejder og kvægrøverier – Et bud på hulbælternes funktion

1. Mauritsen 2010, s. 274.
2. Randsborg 1995; Ilkjær 2000.
3. Cæsars Gallerkrigen i Bo Grønbechs oversættelse (Grønbech 1967, s. 233).
4. Fischer 2007, s. 98-99.
5. Martens 2007.
6. Lyngstrøm 2015.
7. Tacitus, 5,2 i Allan A. Lunds oversættelse (Lund 1993).
8. Rindel 1999, s. 96.
9. Hardt 2003, s. 75.
10. Klindt-Jensen 1953, s. 53.
11. Blankenfeldt 2009, s. 147.
12. Gat 2006, s. 246.
13. Alexander 2011.
14. Gat 2006 s. 233.
15. Gat 2006, s. 236.
16. <http://www.bbc.co.uk/news/world-africa-14761020>.
17. Novelli 1988.

4.6. I slangens fodspor – Om et hulbælte i Peru og lindorme i Danmark

1. Hyslop 1984, s. 100-115.
2. Castellán 2010 ; Stanish & Tantaleán 2015.
3. Engel 1957; Protzen 2006; Protzen & Harris 2005. Professor emeritus Jean Pierre Protzen, University of California, Berkeley, takkes for korrespondance omkring lokaliteten Tambo Colorado og dens omgivelser.
4. Hyslop 1984, s. 100-115.
5. Shippee 1933.
6. Denevan 1993.
7. Denevan 1993, s. 24.
8. Wallace 1971.
9. Horkheimer 1960; 1973.
10. Horkheimer 1973, s. 145ff.
11. von Däniken 1981.
12. von Däniken 1981.
13. Castellán 2010.
14. Stanish & Tantaleán 2016; Powell 2016.
15. Bastiand Atto 2006, s. 24; Castellán 2010, s. 5-6.
16. Castellán 2010, s. 17-18.
17. von Däniken 1981; Castellán 2010, s. 16-17.
18. Carta Topografica Nacional de Peru en escala 1:50000, carta 28-I Guadalupe.
19. Lærer Richard Moisés Franco Conislla, Pisco, takkes for korrespondance om sagn og myter i området omkring Humay i Pisco-dalen. Franco Conislla i tryk.
20. M.A. Hansen 1952.
21. Tang Kristensen 1893, s. 184.
22. Tang Kristensen 1893, s. 198-199.

23. Olrik 1904.
24. Rafn 1821, s. 59.
25. Se bl.a. Vedel 1870, s. 10.

Kapitel 4.7. Hulbælternes funktioner

1. Rindel 2015.
2. Müller 1897, s. 298-300; Müller 1904; Johansen & Laursen 2007.
3. Steen 2005.
4. Johannsen & Laursen 2010.
5. Løvschal 2015.
6. Knudsen 1999.
7. Eriksen & Rindel 2001.
8. L.H. Olesen 2003.
9. Steen 2005, s. 23. Se også M.W. Olesen 2009, s. 81.
10. Mauritsen 2010.
11. Eriksen og Rindel 2001 og 2002.
12. Anlæggelsen af Borremoses voldgrav dateres af Jes Martens til ældre førromersk jernalder (Martens 1990a-b, 1994 og 2007). Men da voldgravens bundlag indeholder meget keramik fra yngre førromersk jernalder (Beckers periode IIIa (Becker 1961)), forekommer det at være en nærliggende alternativ mulighed, at anlæggelsen skal dateres til denne periode. Spørgsmålet er, om de 11 lerkar fra ældre førromersk jernalder, som er fundet tæt sammen ved bunden af voldgraven (Martens 1990a, s. 177, fig. 18), ikke kan stamme fra en deponering i en ældre tørvegrav. En datering af voldgraven til yngre førromersk jernalder vil i givet fald svare til forholdene i Lyngsmose. De to befæstede anlæg – Borremose og Lyngsmose – minder med hensyn til layout så meget om hinanden, at dette også taler for samtidighed.
13. S.K. Nielsen m.fl. 2016. F&F: 120814-422. Fuglsang er en nyopdaget yngre førromersk bebyggelse beliggende på et lille næs omgivet af vådområder, og afskærmet mod land ved en gravet grøft, der antageligt har fungeret som voldgrav. Midt i denne er der en åbning – en port. Undersøgt 2016 af Vesthimmerlands Museum.
14. M.B. Henriksen 2005, s. 97-102.
15. Martens 2007, s. 96.
16. Varberg 2014, s. 132-139.
17. Steen 2005 og 2009.
18. Johannsen & Laursen 2010.
19. S.T.M. Christensen 2017.
20. Fokkens 2013.
21. Kristensen 2008, s. 40.
22. Prangsgaard 2014, s. 98.
23. Prangsgaard 2014.
24. Prangsgård 2014, s. 86-87.
25. Kristensen 2008, s. 35 og 45.
26. Koge-gruber ved/nær hulbælter: *Grøntoft*: Syv koge-gruber på række midt i hulbælte, som antageligt er yngre. C14-dateringer: 8. årh. f.Kr.-1. årh. e.Kr. (fig. 27). *Sakshøj*: Omkring 40 koge-gruber. To hulbæltehuller er anlagt oven i en koge-grube (fig. 42). *Rammedige*: En koge-grube-række 400 m fra Rammedige, rækken har retning tværs

på diget (fig. 96 og 97). *Risum Østergård*: To koge-gruber 300 m fra hulbæltet. *Borregård*: Koge-gruber på bopladser syd og nord for hulbæltet. *Gunderup*: Nogle koge-gruber i og ved hulbæltet samt på nærliggende bakketop (fig. 184 og 188). *Havegårde*: Koge-gruber et stykke derfra. *Kildeparken*: En koge-gruberække kommer nordfra tværs ind på hulbæltet. Enkelte koge-gruber rører hulbæltet (fig. 210). *Hvillose*: To koge-gruberækker – den ene foreløbigt 380 m lang og syd herfor og parallelt med en mindre – har retning på tværs af hulbæltets formodede retning mod nord (fig. 240 og 257). *Dalgård*: Koge-gruber 1.200 m fra hulbæltet. *Remmevej*: Koge-gruber 70 m og 1.200 m fra hulbæltet. *Ingstrup Østergård I*: En koge-grube i hulbæltet. Syv koge-gruber muligvis fra bronzealder. *Øster Debel*: En koge-grube 200 m fra hulbæltet.

27. Lyngstrøm 2015a.

Kapitel 5. Lange linjer i jernalderens landskab

1. Dösjebro: jf. kap. 1, note 2. Manderveen og Haagaggers: jf. kap. 4.1, note 7.
2. Vesterheim 2015.
3. Schjødt 2009.
4. Herschend 2009, s. 171-176.
5. Fischer 2007, s. 151 og 179.
6. Nikulka 2014.
7. Becker 1961, s. 248-263.
8. Martens 2014.
9. Brandt 2014; Brather 2014; Martens 2014, s. 246-247.
10. Brandt 2014.
11. Rindel 1999, s. 91-92; Haue 2011.
12. Terkildsen 2015.
13. Ettl 2014, s. 181.
14. Brandt 2014.
15. Beek & Louwen 2013; Ettl 2014.
16. Ettl 2014, s. 197; Terkildsen 2015, s. 67-68.
17. Randsborg 1995, s. 23-24.
18. Brandt 2014, s. 76-77.
19. Løvschal 2014.
20. C.K. Jensen 2005, s. 172-179; Løvschal & Lund 2009.
21. X.P. Jensen 2015.
22. Rindel 1998, s. 41-42.
23. Vandkilde 2006.
24. Helbling 2006.
25. X.P. Jensen 2015, s. 50-52; Kaul 1988, s. 35-39; Martens 2011.
26. Kaul 1988, s. 33; X.P. Jensen 2015, s. 52.
27. Randsborg 1995, s. 53.
28. Løvschal & Holst 2015.

Litteratur

- Adamsen, C. 1984: Sakshøj I. Urnegravplads m.m., ældre romersk jernalder. *Stof fra danske museer* 41, 1984, s. 15.
- Adamsen, C. 1985: Drænkort. *Arkæologisk Felthåndbog* S10.
- Adamsen, C. 2016: Som sendt fra himlen. *Skalk* 2016 nr. 2, s. 13-17.
- Aitken M.J. 1998: *An Introduction to Optical Dating*. Oxford.
- Albøge, G. 1981: *Stednavne i Ringkøbing Amt. Hammerum Herred, Ulfborg Herred, Hind Herred*. København.
- Alexander, C. 2011: Magical Mystery Treasure. Buried in the English countryside. Anglo-Saxon in origin. Who did it and why? *National Geographic Magazine* November 2011, s. 184-185.
- Almgren, O. 1897: *Studien über nordeuropäischen Fibelformen der ersten nachchristlichen Jahrhunderte mit Berücksichtigung der provinzialrömischen und südrussischen Formen*. Stockholm.
- Andersen, Aa. 1998: Ribeegnens bebyggelsesnavne. I: S. Jensen, P. Asingh & L.L. Feveile (red.): *Marsk, Land og Bebyggelse. Ribeegnen gennem 10.000 år*. Bind 1. Højbjerg, s. 65-67.
- Andersson m.fl. 2000: M. Andersson, T.J. Grønnegaard & M. Svensson: *Mellanneolitisk palissadinhægnad och folkvandringstida boplatser*. UV Syd rapport 1999: 101, Riksantikvarieämbetet. Lund.
- Bastianand Atto, M.S. 2006: *Propuesta de nuevos productos turísticos en la cuenca del río Pisco: los sitios prehispánicos en relación a su medio ambiente, como recursos culturales potencialmente turísticos*. (Capítulo II. Marco teórico). Lima.
- Becker, C.J. 1961: *Førromersk jernalder i Syd- og Midtjylland*. København.
- Becker, C.J. 1964: Neue Hortfunde aus Dänemark mit frühbronzezeitlichen Lanzenspitzen. *Acta Archaeologica* 35, s. 115-152.
- Becker, C.J. 1965: Ein früheisenzeitliches Dorf bei Grøntoft, Westjütland. Vorbericht über die Ausgrabungen 1961-63. *Acta Archaeologica* 36, s. 209-222.
- Becker, C.J. 1968a: Das zweite früheisenzeitliche Dorf bei Grøntoft, Westjütland. 2. Vorbericht: Die Ausgrabungen 1964-66. *Acta Archaeologica* 39, s. 235-255.
- Becker, C.J. 1968b: Bronzealderhuse i Vestjylland. *Nationalmuseets Arbejdsmark* 1968, s. 79-88.
- Becker, C.J. 1971a: Früheisenzeitliche Dörfer bei Grøntoft, Westjütland. 3. Vorbericht: Die Ausgrabungen 1967-68. *Acta Archaeologica* 42, s. 79-110.
- Becker, C.J. 1971b: De gådefulde lerblokke fra ældre jernalder. *Kuml* 1970, s. 145-156.
- Beek, R. van & A. Louwen 2013: The centrality of urnfields. Second thoughts on structure and stability of Late Bronze Age and Early Iron Age cultural landscapes in the Low Countries. I: D. Fontijn, A.J. Louwen, S. van der Vaart & K. Wentink (eds.): *Beyond Barrows. Current research on the structuration and perception of the Prehistoric Landscape through Monuments*. Leiden, s. 81-112.
- Bekker-Nielsen, T. 2001: Academic Science and Warfare in the Classical World. I: T. Bekker-Nielsen & L. Hannestad (eds.): *War as a Cultural and Social Force*. København.
- Besser, W.F. 1864: *Drei Wochen auf den Kriegsschauplatz*. Halle.
- Bidet, N. 1759: *Traité sur la nature et sur la culture de la vigne*. Paris.
- Blankenfeldt, R. 2009: Keltiske elementer i tidlig germansk kunst. I: K.M. Boe, T. Capelle & C. Fischer (red.): *Tollundmandens verden. Kontinentale kontakter i tidlig jernalder*. Silkeborg og Højbjerg, s. 140-151.
- Boretius, A. & V. Krause 1897: *Monumenta Germaniae Historica; in de ab anno Christi quingentesimo usque ad annum millesimum et quingentesimum, edidit Societas Aperiendis Fontibus Rerum Germanicarum Medii Aevi, Legum sectio II, Capitularia regum Francorum, Tomus II*. Hannover.
- Bosman, J. 2009: *Archeologische onderzoek De Landweer aan de Doonheide (gemeente Gemert-Bakel): Een opgraving in het onderzoeksgebied Doonheide-Noord, deelgebied A*. Eindhoven.
- Bowen, H.C. 1978: 'Celtic' fields and 'ranch' boundaries in Wessex. I: S. Limbrey & J.G. Evans (eds): *The effect of man on the landscape: the lowland zone*. London, s. 115-123.
- Bradley, R. & D. Yates 2007: After 'Celtic' fields: the social organisation of Iron Age agriculture. I: C. Haselgrove & R. Pope (eds.): *The Earlier Iron Age in Britain and the Near Continent*. Oxford, s. 94-102.
- Bradley m.fl. 1994: R. Bradley, R. Entwistle & F. Raymond (eds.): *Prehistoric land divisions on Salisbury Plain: the work of the Wessex Linear Ditches Project*. London.
- Brandt, J. 2014: Soziologische Aspekte des Jastorf-Konzepts. I: J. Brandt & B. Rauchfuß (eds.): *Das Jastorf-Konzept und die vorrömische Eisenzeit im nördlichen Mitteleuropa*. Hamburg, s. 69-80.
- Brather, S. 2014: Archäologische Kultur und historische Interpretation. Zwischen Raumklassifikation und Raumanalyse. I: J. Brandt & B. Rauchfuß (eds.): *Das Jastorf-Konzept und die vorrömische Eisenzeit im nördlichen Mitteleuropa*. Hamburg, s. 19-34.
- Breeze, D.J. 2006: *The Antonine Wall*. Edinburgh.
- Brokamp, B. 2007: *Landweeren in Nederland*. Del I. Upubliceret speciale. Utrecht: Universiteit van Utrecht.
- Brøndsted, J. 1960: *Danmarks Oldtid*. 3. *Jernalderen*. København.
- Castellan, F.M. 2010: Franja de hoyos en el cerro viruelas. Misteriosa expresión de mega-arte en el desierto. *Revista digital Apuntes de Arquitectura* 10, 2010.
- Catarino, H. 2001: À descoberta dos vestígios arqueológicos. I: J.G. Monteiro, (ed.): *Aljubarrota Revisitada*. Coimbra.
- Chartrand, R. 2016: *Forts of the American Revolution 1775-83*. Oxford.
- Christ, M.K. 2010: *Civil War Arkansas, 1863: The Battle for a State*. Norman.
- Christensen, S.T.M. 2017: Guld og grønne økser. *Skalk* 2017 nr. 2, s. 3-8.
- Christensen, T. 2000: Bålrækken – en lang historie kort fortalt. I: S. Hvass & Det Arkæologiske Nævn (red.): *Vor skjulte kulturarv*. København, s. 84-85.
- Cohausen, A. von 1996: *Die Befestigungsweisen der Vorzeit und des Mittelalters*. Unveränderter Nachdruck der Ausgabe von 1898. Augsburg.
- Corrigan, G. 2013: *A Great and Glorious Adventure. A Military History of the Hundred Years War*. London.
- COWI A/S, 2013: *Endelig rapport. Det danske tilslutnings- og rampeanlæg for en fast Femern Bælt-forbindelse*. Miljøkortlægning. E6TR00225. Femern A/S 2013.

- Cunliffe, B. 2004: Wessex cowboys? *Oxford Journal of Archaeology* 23, s. 61-81.
- Dalsgaard m.fl. 2000: Dalsgaard, K., M. Mikkelsen, F.K. Mortensen, B. Odgaard, S. Torp & K.Y. Thomsen: Bakkeølandskabet, hede og fygesand. I: K. Dalsgaard, P. Eriksen, J.V. Jensen & J.R. Römer (red.) 2000: *Mellem hav og hede. Landskab og bebyggelse i Ulfborg herred indtil 1700*. Aarhus, s. 59-86.
- Däniken, E. von 1981: *Reise nach Kiribati – Abendteuer zwischen Himmel und Erde*. Gütersloh.
- Denevan, W.M. 1993: The 1931 Shippee-Johnson Aerial Photography Expedition to Peru. *Geographical Review* 83, No. 3, s. 238-251.
- DeVries, K. 2006: *Infantry Warfare in the Early Fourteenth Century. Discipline, Tactics and Technology*. Woodbridge.
- Do Paço, A. 1963: The Battle of Aljubarrota. *Antiquity* 37, s. 264-69.
- Dorminger, G. 1966 (ed.): *C. Julius Caesar: Der gallische Krieg*. 2. oplag. München.
- Duffy, C. 1985: *The Fortress in the Age of Vauban and Frederick the Great, 1660-1789*. London.
- Dufour, G.-H. 1825: *Handbuch für die praktischen Arbeiten im Felde zum Gebrauch für die Officiere aller Waffen*. Berlin.
- Egeberg, T. 2012: Jernaldermarkerne på Øster Lem Hede – Danmarks største jernaldermonument. *opdatering. Årbog for Museet for Varde By og Omegn & Ringkøbing-Skjern Museum* 2011, s. 153-160.
- Eicher, J.H. & D.J. Eicher 2001: *Civil War High Commands*. Stanford.
- Engel, F. 1957: Early Sites in the Pisco Valley of Peru: Tambo Colorado. *American Antiquity* 23, s. 34-45.
- Eriksen, P. 1990: Oldtidens spor. I: K. Susgaard 1990: *Rindum sogn. Ringkøbing*, s. 7-30.
- Eriksen, P. 1994: Alfred Kaae som arkæolog. *Hardsyssels Årbog* 1994, s. 123-132.
- Eriksen, P. 2015a: Lyngsmose-fæstningen genopført. *opdatering. Årbog for Museet for Varde By og Omegn & Ringkøbing-Skjern Museum* 2014, s. 21-30.
- Eriksen, P. 2015b: Vesterager. I: L.H. Olesen & E.S. Mauritsen 2015: *Luftfotoarkæologi i Danmark*. Holstebro, s. 118-121.
- Eriksen, P. & L.H. Olesen 2002: *Fortiden set fra himlen. Luftfotoarkæologi i Vestjylland*. Holstebro.
- Eriksen, P. & E.S. Mauritsen 2012: Hulbælter – en "ny", lang og farlig type anlæg fra ældre jernalder. *opdatering. Årbog for Museet for Varde By og Omegn & Ringkøbing-Skjern Museum* 2011, s. 161-168.
- Eriksen, P. & P.O. Rindel 2001: Lyngsmose og Lystbækgård – et Borremoseanlæg og Cæsars liljer i Vestjylland. *FRAM. Fra Ringkøbing Amts Museer* 2001, s. 9-21.
- Eriksen, P. & P.O. Rindel 2002: Fjenders mén. *Skalk* nr. 3, s. 6-9.
- Eriksen, P. & P.O. Rindel 2003: Eine befestigte Siedlung der jüngeren vorrömischen Eisenzeit bei Lyngsmose. Eine neuentdeckte Anlage vom typ Borremose in Jütland, Dänemark. *Archäologisches Korrespondenzblatt* 33, s. 123-143.
- Eriksen, P. & P.O. Rindel 2005: Den vestjyske borg. *Skalk* nr. 5, s. 5-10.
- Eriksen m.fl. 1996: P. Eriksen, S. Aa. Knudsen & P.O. Rindel: Grøntoft. *Arkæologiske Udgravninger i Danmark* 1995, s. 200, nr. 428.
- Eriksen m.fl. 2009: P. Eriksen, T. Egeberg, L.H. Olesen & H. Rostholm: *Vikinger i vest. Vikingetiden i Vestjylland*. Højbjerg.
- Ethelberg, P. 2014: Slesvig som grænseland i 1. og 2. årh. e.Kr. I: A. Blond, K. Furdal & C.P. Rasmussen (red.): *Forundringsparat. Festschrift til Inge Adriansen*. Sønderborg, s. 247-268.
- Ettel, P. 2014: Das Gräberfeld von Mühlen-Eichsen, Mecklenburg-Vorpommern. Zum Stand der Ausgrabung, Aufarbeitung und Auswertung. I: J. Brandt & B. Rauchfuß (eds.): *Das Jastorf-Konzept und die vorrömische Eisenzeit im nördlichen Mitteleuropa*. Hamburg, s. 169-204.
- Evans, C. & M. Knight 2001: 'The 'Community of Builders': The Barleycroft Post Alignments. I: J. Brück (ed.): *Bronze Age Landscapes: Tradition and Transformation*. Oxford, s. 83-98.
- Faber, O. 1977: Endnu et kulthus. Et stenaldertempel ved Engedal i Midtjylland. I: S.E. Albrethsen (red.): *Antikvariske studier tilegnet Knud Thorvaldsen*. København, s. 35-46.
- Fabricius, K. & C.J. Becker 1996: *Stendyngegrave og Kulthuse. Studier over Tragtbægerkulturen i Nord- og Vestjylland*. København.
- Feilberg, H.F. 1904-08: *Bidrag til en ordbog over jyske almuesmål*, bind 3. København.
- Fischer, C. 2007: *Tollundmanden – gaven til guderne. Mosefund fra Danmarks forhistorie*. Silkeborg.
- Fleming, A. 1987: Coaxial Field Systems: some questions of time and space. *Antiquity* 61, s. 188-202.
- Fleming, A. 2008: *The Dartmoor Reaves. Investigating Prehistoric Land Divisions*. Oxford.
- Fokkens, H. 2013: Post alignments in the barrow cemeteries of Oss-Vorstengraf and Oss-Zevenbergen. I: D. Fontain, A.J. Louwen, S. van der Vaart & K. Wentink (eds.): *Beyond Barrows. Current research on the Structuration and Perception of the Prehistoric Landscape through Monuments*. Leiden, s.141-154.
- Franco Conislla, R.M. I tryk: *Leyendas Urbanas de Pisco*. Pisco.
- Frandsen, L.B. 2009: Årets arkæologi. *opdatering. Årbog for Museet for Varde By og Omegn* 2008, s. 47-61.
- Friedrich II von Preussen 1748a: *Die Generalprinzipien des Krieges und ihre Anwendung auf die Taktik und Disziplin der preußischen Truppen*. Die Werke Friedrichs des Grossen VI. Herausgegeben von Gustav Berthold Volz. Berlin 1913.
- Friedrich II von Preussen 1748b: *Instruction für die Generalmajors von der Infanterie. OEuvres de Frédéric le Grand*; 30. Herausgegeben von Johann D. E. Preuss. 1846-1856. Berlin, s. 165-178.
- Friedrich II von Preussen 1748c: *Instruction für die Generalmajors von der Cavallerie. OEuvres de Frédéric le Grand*; 30. Herausgegeben von Johann D. E. Preuss. 1846-1856. Berlin, s. 179-198.
- Fulford m.fl. 2006: M.G. Fulford, A.B. Powell, E. Entwistle & F. Raymond: *Iron Age and Romano British Settlements and Landscapes of Salisbury Plain*. Salisbury.
- Garcia m.fl. 2010: J.-P. Garcia, S. Chevreé, A. Dufraisie, M. Foucher & R. Steinmann: Le vignoble Gallo-Romain de Gevrey-Chambertin "Au-dessus de Bergis", Côte-d'or (ler-Ile s. ap. J.-C.): Modes de plantation et de conduite de vignes antiques en Bourgogne. *Revue Archéologique de l'Est* 59, s. 505-537.
- Gat, A. 2006: *War in human Civilization*. Oxford.
- Giersing, T. 2004: Et mellemneolitisk palisadeanlæg ved Helgeshøj, Østsjælland. *Aarbøger for Nordisk Oldkyndighed og Historie* 2001, s. 7-34.
- Giles, M. 2007: Refiguring rights in the Early Iron Age landscapes of East Yorkshire. I: C. Haselgrove & R. Pope (eds.): *The Earlier Iron Age in Britain and the Near Continent*. Oxford, s. 103-118.
- Grundvad, L. 2015: Dybe gravlignende anlæg fra sen yngre stenalder. *Arkæologi i Slesvig/Archäologie in Schleswig* 15, 2014, s. 11-20.
- Grundvad, L. & M.E. Poulsen 2016: De „dybe anlæg“ fra sen yngre stenalder – grave, grænsemærker eller rituelle gruber? *By, Marsk og Geest* 28, s. 7-29.
- Grønbech, B. 1967: *Gallerkrigen. Af Gajus Julius Cæsar*. København.

- Haase, A. 1929: 7. Kompagnie. I: Hülsemann, D. (ed.) 1921-29: *Geschichte des Infanterie-Regiments von Manstein (Schleswigsches) Nr. 84 in Einzeldarstellungen von Frontkämpfern*. Hamburg, s. 48-49.
- Hansen, A.S. 2012: *Hulbæltet ved Liseborg – nye resultater*. Kulturhistorisk rapport nr. 68. Viborg Museum 2012.
- Hansen, A.S. 2016: To nye hulbælter. *Holstebro Museums Årsskrift* 2016, s. 59-63.
- Hansen, M.A. 1952: *Orm & Tyr*. København.
- Hansen, S.S. 1998: Yngre bronzealder, førromersk jernalder og ældre romersk jernalder, 1000 f.Kr.-200 e.Kr. I: S. Jensen, P. Asingh & L.L. Feveile (red.): *Marsk, Land og Bebyggelse. Ribeeagen gennem 10.000 år*. Bind 1. Højbjerg, s. 115-140.
- Hardt, N. 2003: Jernalderens og vikingetidens landbrug. I: L.S. Madsen & O. Madsen (red.): *Det Sønderjyske Landbrugs Historie. Jernalder, vikingetid & middelalder*. Haderslev, s. 17-122.
- Haue, N. 2011: Social stratifikation og den "sociale arv" i ældre jernalder – med udgangspunkt i bopladsstudier i Nordjylland. I: N.A. Møller, S.S. Qvistgaard & S.F. Jensen (red.): *Nyt fra Vestfronten. Nord- og vestjyske bebyggelser fra ældre jernalder*. København, s. 87-98.
- Haue, N. 2012: *Jernalderens samfund i Nordjylland – belyst med udgangspunkt i byhøjen Nr. Tranders*. Upubliceret ph.d.-afhandling. Aarhus Universitet.
- Hatt, G. 1949: *Oldtidsagre*. København.
- Hegener, M. 1995: *Archeologie van het landschap: langs de aarden monumenten van Nederland*. Amsterdam.
- Helbling, J. 2006: War and Peace in Societies without Central Power: Theories and Perspectives. I: T. Otto, H. Thrane & H. Vandkilde (eds): *Warfare and Society. Archaeological and Social Anthropological Perspectives*. Aarhus, s. 113-149.
- Henningsen, H. 2004: Ringkøbing i middelalderen. *Kuml*, s. 221-258.
- Henriksen, M.B. 2005: En motorvej tilbage til Fyns fortid. *Fynske Minder*, s. 81-109.
- Henriksen, P.S. 2008: *Gennemsyn af makrofossilprøver fra Vesthimmerlands Museum 2008*, NNU Rapport nr. 38*2008.
- Hering, W. (red.) 1987: *C. Julius Caesar: Bellum Gallicum*. Leipzig.
- Herschend, F. 2009: *The Early Iron Age in South Scandinavia: Social Order in Settlement and Landscape*. Uppsala.
- Hijzeler, C.C.W.J. 1963: Kringgreppgrafveld „De Haar“, Manderveen, Gem. Tubbergen. *Vereeniging tot beoefening van Overijsselsch regt en geschiedenis. Verslagen en mededelingen*, 78e 1963, s. 5-13.
- Hoof, L.G.L. van & R. Jansen 2006: *Een landweer op de Berchse Heide – Verkenmend en vaardereind archeologisch onderzoek Berghem-Piekenhoef*. Archol Rapport 53. Leiden.
- Horkheimer, H. 1960: *Nahrung und Nahrungsgewinnung im vorspanischen Peru*. Berlin.
- Horkheimer, H. 1973: *Alimentacion y obtencion de alimentos en el Peru prehispanico*. 2. udgave. Lima.
- Hyslop, H. 1984: *The Inka Road System*. New York.
- Ilkjær, J. 2000: *Illerup Ådal – et arkæologisk tryllespejl*. Højbjerg.
- Jansen, I.W.L. & P.J.R. Modderman 1981: De Lanker bij Kesseleik: een landweer tussen het Overkwartier van Gelre en het land van Hoorne Moerman. I: T.J. Hoekstra (ed.): *Liber castellorum: 40 variaties op het thema Kasteel*. Zutphen, s. 283-287.
- Jansen, R. & H. Fokkens 2007: *Het vorstengraf van Oss re-reconsidered. Archeologisch onderzoek Oss-Vorstengrafdonk 1997-2005*. Archol Rapport 49. Leiden.
- Jensen, C.K. 1992: Om behovet for en nyvurdering af den førromerske kronologi. *LAG* 3. Århus, s. 53-73.
- Jensen, C.K. 1997: Kronologiske problemer og deres betydning for forståelsen af førromersk jernalder i Syd- og Midtjylland. I: J. Martens (red.): *Chronological problems of the Pre-Roman Iron Age in Northern Europe*. København, s. 91-106.
- Jensen, C.K. 2005: *Kontekstuel kronologi – en revision af det kronologiske grundlag for førromersk jernalder i Sydkandinavien*. Højbjerg.
- Jensen, J. 2002: *Danmarks Oldtid. Bronzealder 2000-500 f.Kr.* København.
- Jensen, J. 2003: *Danmarks Oldtid. Ældre Jernalder 500 f.Kr.-400 e.Kr.* København.
- Jensen, J.Aa. 1985: På sporet af "Rennumkøpingh". Rapport om middelalderens Ringkøbing. *FRAM. Fra Ringkøbing Amts Museer* 1985, s. 61-77.
- Jensen, J.Aa. 1986: *Kulturhistoriske anlæg i Hover Ådal mellem Muldbjerg og Hovergårde*. Rapport udarbejdet af Ringkøbing Museum for Ringkøbing amtskommune, Teknik- og miljøforvaltningen, Fredningsafdelingen. Ringkøbing.
- Jensen, S. 1984: Ribeeagen gennem 10.000 år – et bebyggelsehistorisk projekt. *Mark og Montre* 1984, s. 5-29.
- Jensen, X.P. 2015: Krig og krigskult – jernalderens våbenofre. I: N.B. Thomsen, P. Hoffmann, B. Staal, J. Petersen, A. Tomlinson, I.S. Klæsøe & F. Arntsen (red.): *Krig og vold i fortiden*. Fund & Fortid (temanummer), s. 50-59.
- Johannsen, N. & S. Laursen 2010: Routes and Wheeled Transport in Late 4th–Early 3rd Millennium Funerary Customs of the Jutland Peninsula: Regional evidence and European context. *Praehistorische Zeitschrift* 85, s. 1558.
- Johansen, K.L. & S.T. Laursen 2007: Gravhøje set fra luften. En kildekritisk undersøgelse. *Kuml* s. 47-72.
- Joly, M. & P. Barral 2001: La plaine de Grésigny et le Mont Réa. I: M. Reddé & S. von Schnurbein (eds.): *Alésia. Fouilles et recherches franco-allemandes sur les travaux militaires romains autour du Mont-Auxois (1991-1997)*. 1 – *Les fouilles*. Mémoires des inscriptions et belles-lettres. Tomes XXII. Paris, s. 409-471.
- Jukes, G. 2002: *The Russo-Japanese War 1904-1905*. Oxford.
- Jørgensen, A.N. 2003: Befæstning og kontrol af færdsel til lands og til vands i førromersk og romersk jernalder. I: L. Jørgensen, B. Storgaard & L.G. Thomsen (red.): *Sejrens triumf. Norden i skyggen af det romerske Imperium*. København, s. 194-209.
- Jørgensen, F. 1970: *Præsteindberetninger til Ole Worm. I. Indberetninger fra Ålborg og Ribe stifter 1625-42*. København.
- Kaul, F. 1988: *Da våbnene tav. Hjortspringfundet og dets baggrund*. København.
- Keeley, L.H. 1996: *War Before Civilization. The Myth of the Peaceful Savage*. Oxford.
- Klindt-Jensen, O. 1953: *Bronzekedelen fra Brå*. Aarhus.
- Knudsen, S.Aa. 1999: Grøntoft and the cultural landscape. I: C. Fabeck & J. Ringtved (eds): *Settlement and Landscape*. Højbjerg, s. 100-103.
- Knudsen, S.Aa. & P.O. Rindel 1994: Trældiget – nye udgravninger. *Mark og Montre*, s. 44-49.
- Kostrzewski, J. 1919: *Die ostgermanische Kultur der Spätlatènezeit*. Leipzig.
- Kristensen, I.K. 2008: Kogegruber – i klynger eller på rad og række. *Kuml*, s. 9-57.
- Kugler, F. 1856: *Geschichte Friedrichs des Großen*. Leipzig.
- Kunish m.fl. 2003: J. Kunish, M. Sikora & T. Stieve (eds.): *Gerhard von Scharnhorst. Private und dienstliche Schriften band 2. Kurhannover 1795-1801. Stabschef und Reformier*. Köln.
- Kaae, A. 1932: Indsande. Flyvesandet i Klausie og Thorsted Sander. *Hardsyssels Aarbog* 26. bind 1932, s. 74-85.
- Kaae, A. 1945: *Torsted. Blade af et hedesogns historie*. Ulfborg.
- Kaae, A. 1962: *Lem sogn. Et skår af mosaikken Danmark*. Ringkøbing.

- Larsen, L.A. 2015: Muldfjælsplovens tidlige historie – Fra yngre romersk jernalder til middelalder. *Kuml*, s. 165-200.
- Laursen, J. 1991. Faldgruber. *Hikuin* 18, s. 249-269.
- Leeuwe, R. de & T.A. Goossens 2006: *De landweer van Hoogen Heuvel. Archeologisch Inventariserend Onderzoek*. Archol Rapport 74. Leiden.
- Lerche, G. 1977: Double Paddle-Spades in Prehistoric Contexts in Denmark. *Tools and Tillage* 3, s. 111-124.
- Lerche, G. 1985: Wooden T-shaped spades and double paddle-spades. I: K. Kristiansen (ed.): *Archaeological formation processes. The representativity of archaeological remains from Danish prehistory*. København, s. 207-214.
- Lerche, G. 1995: Radiocarbon datings of agricultural implements in "Tools and Tillage" 1968-1995. Revised calibrations and recent additions. *Tools and Tillage* 7, s. 172-205.
- Lindblom, C. 2014: Harald Blåtands palisade i Jelling. *LokalHistorie fra Sydøstjylland* 2014, s. 7-18.
- Linde, C. van der & R. Jansen 2009: Het historisch cultuurlandschap: landweer, galg, karrensporen en grafheuvels. I: H. Fokkens, R. Jansen & I.M. van Wijk (eds.): *Het grafveld Oss-Zevenbergen, een grafveld ontleed*. Archol Rapport 50. Leiden.
- Lomborg, E. 1976: Vadgård. Ein Dorf mit Häusern und einer Kultstätte aus der älteren nordischen Bronzezeit. *Festschrift Pittioni I*, *Archaeologica Austriaca*, Beiheft 13, Wien, s. 414-432.
- Lorange, T. 2010: Gensyn med tuegravpladsen ved Årre. *opdatering. Årbog for Museet for Varde By og Omegn* 2009, s. 97-105.
- Lorange, T. 2011: Full-body CT-scan af nogle gamle vestjyder – udgravning af urner fra tuegravpladsen ved Årre. *opdatering. Årbog for Museet for Varde By og Omegn* 2010, s. 139-145.
- Lowe, D.J., 2011: Tephrochronology and its application: A review. *Quaternary Geochronology* 6, s. 107-153.
- Lund, A.A. 1993: *De etnografiske kilder til Nordens tidlige historie*. Århus.
- Luys, W.P.G.C. 1983: De Wolfsgraaf: een middeleeuwse landweer in Beesel-Swalmen. *Jaarboek Maas- en Swalmdal* 3, s. 128-141.
- Lykke-Andersen, H. 1988: *Viborgegnens Geologi*. Viborg Leksikon 6. Viborg 1988.
- Lyngstrøm, H. 2015a: Experiments on digging pits in pit zone alignments. *Danish Journal of Archaeology* 3, 2014, s. 187-193.
- Lyngstrøm, H. 2015b: Gådefulde baner med tusindvis af huller. I: N.B. Thomsen, P. Hoffmann, B. Staal, J. Petersen, A. Tomlinson, I.S. Klæsøe & F. Arntsen (red.): *Krig og vold i fortiden*. Højby.
- Lyngstrøm, H. 2018: Huller i Jorden – om træspader, hulbælter og slaggegruber. *Opdatering. Årbog for Vardemuseerne & Ringkøbing-Skjern Museum* 2017, s. 24-34.
- Løvschal, M. 2014: Emerging boundaries: Social embedment of landscape and settlement divisions in northwestern Europe during the first millennium BC. *Current Anthropology* 55, s. 725-750.
- Løvschal, M. 2015: Lines of landscape organisation: Skovbjerg Moraine (Denmark) in the first millennium BC. *Oxford Journal of Archaeology* 34, s. 259-278.
- Løvschal, M. & M.K. Holst 2015: Repeating boundaries: Repertoires of landscape regulations in southern Scandinavia in the Late Bronze Age and Pre-Roman Iron Age. *Danish Journal of Archaeology* 3, s. 95-118.
- Løvschal, M. & J. Lund 2009: Menneske og landskab i den tidlige jernalder. I: K.M. Boe, T. Capelle & C. Fischer (red.): *Tollundmandens verden*. Silkeborg, s. 88-97.
- Madsen, A.P. & C. Neergaard 1894: *Jydske Gravpladser fra den førromerske Jernalder. Aarbøger for nordisk Oldkyndighed og Historie*, s. 165-212.
- Madsen, O. 1999: Hedegård – a rich village and cemetery complex of the Early Iron Age on the Skjern river. An interim report. *Journal of Danish Archaeology* 13, 1996-97, s. 57-93.
- Martens, J. 1990a: Borremose Reconsidered: The Date and Development of a Fortified Settlement of the Early Iron Age. *Journal of Danish archeology* 7, s. 159-181.
- Martens, J. 1990b: Kimbrenes borg. Gensyn med Borremose. *Nyt fra Nationalmuseet* 46, s. 2-3.
- Martens, J. 1994: Refuge – fortified settlement – central place? Three years of archaeological investigations at the Borremose stronghold (1988-1991), an enclosed settlement from the Pre-Roman Iron Age of Himmerland. *Ethnographisch-Archäologische Zeitschrift* 35, s. 241-276.
- Martens, J. 1996: Die vorrömische Eisenzeit in Südsandinavien. Probleme und Perspektive. *Prähistorische Zeitschrift* 71, s. 217-243.
- Martens, J. 1997: The Pre-Roman Iron Age in North Jutland. I: J. Martens (ed.): *Chronological Problems of the Pre-Roman Iron Age in Northern Europe*. København, s. 107-136.
- Martens, J. 2007: Fortified places in lowland Northern Europe and Scandinavia during the Pre-Roman Iron Age. I: S. Möllers, W. Schlüter & S. Sievers (eds.): *Keltische Einflüsse im nördlichen Mitteleuropa während der mittleren und jüngeren vorrömischen Eisenzeit*. Bonn, s. 87-105.
- Martens, J. 2011: Weapons, armaments and society. The Pre-Roman Iron Age on Zealand and in Scania. I: L. Boye (ed.): *The Iron Age on Zealand. Status and Perspectives*. København, s. 147-174.
- Martens, J. 2014: Jastorf and Jutland. I: J. Brandt & B. Rauchfuß (eds.): *Das Jastorf-Konzept und die vorrömische Eisenzeit im nördlichen Mitteleuropa*. Hamburg, s. 245-266.
- Mathiassen, Th. 1948: *Studier over Vestjyllands Oldtidsbebyggelse*. København.
- Mauritsen, E.S. 2010: Brændgaard's Hede. A settlement surrounded by pit zone fortifications from the early Pre-Roman Iron Age in Denmark. I: M. Meyer (ed.): *Haus – Gehöft – Weiler – Dorf. Siedlungen der Vorrömischen Eisenzeit im nördlichen Mitteleuropa*. Berlin, s. 259-276.
- Maywald, K.E. 1862: Über Anwendung künstlicher Verstärkungsmittel bei Feldschanzen und Örtlichkeiten. I: *Österreichische militärische Zeitschrift* 1862, I, s. 283-294.
- McOmish m.fl. 2002: D. McOmish, D. Field & G. Brown: *The Field Archaeology of the Salisbury Plain Training Area*. Swindon.
- Mikkelsen, D.K. 2009: *Liseborg – et forsvarsværk fra tidlig førromersk jernalder*. Bygherrerapport nr. 15. Viborg Stiftsmuseum 2009.
- Moltsen, A.S.A. 2011: *Laganalyser fra Havegaarde (HOM 2577)*. NOK-rapport nr. 17. 2011.
- Monteiro, J.G. (red.) 2001: *Aljubarrota Revisitada*. Coimbra.
- Monteiro, J.G. 2009: The Battle of Aljubarrota (1385). A reassessment. I: Rogers, C.J., DeVries, K. & J. France (eds.): *The Age of the Hundred Years War*. Woodbridge, s. 75-103.
- Morris, J.E. 1914: *Bannockburn*. Cambridge.
- Müller, S. 1897: *Vor Oldtid*. København.
- Müller, S. 1904: Vei og Bygd i Sten- og Bronzealderen. *Aarbøger for Nordisk Oldkyndighed og Historie*, s. 1-64.
- Møller, J.T. 2000: Engang en del af havet: Fjorde og søer i Ulfborg herred. I: K. Dalsgaard, P. Eriksen, J.V. Jensen & J.R. Römer (red.): *Mellem hav og hede. Landskab og bebyggelse i Ulfborg herred indtil 1700*. Aarhus, s. 36-58.
- Nielsen, A.B. & B.V. Odgaard 2010: Quantitative landscape dynamics in Denmark through the last three millennia based on the Landscape Reconstruction Algorithm approach. *Vegetation History and Archaeobotany* 19, s. 375-387.
- Nielsen P.O. m.fl. 2014: P.O. Nielsen, F.O.S. Nielsen & M.S. Thorsen: Rispebjerg. En centralplads fra sen

- tragtbægerkultur. I: P.O. Nielsen, F.O.S. Nielsen & C. Adamsen (red.): *Solstensøen. På sporet af Bornholms bondestenalder*. Bornholm, s. 106-118.
- Nielsen, S.K. 2015: Brud eller kontinuitet. Bebyggelsestrukturer på overgangen mellem ældre og yngre førromersk jernalder i Nordjylland. *Kuml*, s. 99-130.
- Nielsen, S.K. m.fl. 2016: S.K. Nielsen, M.S. Nielsen & K. Gyldenløve: To spektakulære fund på omfartsvejen. *Vesthimmerlands Museums årbog*, s. 9-18.
- Nielsen, V. 2010: *Oldtidsagre i Danmark. Sjælland, Møn og Lolland-Falster*. Højbjerg.
- Nikulka, F. 2014: Zur Regionalisierung der Jastorfkultur: Theoretische und methodische Grundlagen. I: J. Brandt & B. Rauchfuß (eds.): *Das Jastorf-Konzept und die vorrömische Eisenzeit im nördlichen Mitteleuropa*. Hamburg, s. 49-56.
- Novelli, B. 1988: *Aspects of Karimojong Ethnology, Comboni Missionaries, Kampala*. Verona.
- Odgaard, B.V. 1985a: A Pollen Analytical Investigation of a Bronze Age and Pre-Roman Iron Age Profile from Grøntoft, Western Jutland. *Journal of Danish Archaeology* 4, s. 121-128.
- Odgaard, B.V. 1985b: Kulturlandskabets historie i Vestjylland. Foreløbige resultater af nye pollenanalytiske undersøgelser. *Fortidsminder* 1985. *Antikvariske studier* 7, s. 48-59.
- Odgaard, B.V. 1994: *The Holocene vegetation history of northern West Jutland, Denmark*. Opera Botanica 123. København.
- Odgaard, B.V. 2000: Fra skov til hede: Vegetationens historie i Ulfborg herred. I: K. Dalsgaard, P. Eriksen, J.V. Jensen & J.R. Rømer: *Mellem hav og hede. Landskab og bebyggelse i Ulfborg herred indtil 1700*. Aarhus, s. 28-35.
- Odgaard, B.V. & A.B. Nielsen 2009: Udvikling i arealdækning i Danmark i perioden 0-1850: Pollen og landskabshistorie. I: B.V. Odgaard & J. R. Rømer (red.): *Danske landbrugslandskaber gennem 2000 år: Fra digevoldninger til støtteordninger*. Aarhus, s. 41-58.
- Odgaard m.fl. 2014: B. Odgaard, K. Dalsgaard & G. Kristensen: Landskabets tilblivelse. Geologiske vidnesbyrd. I: A. Bøgh, H. Henningsen & K. Dalsgaard (red.): *Nørre Vosborg i tid og rum. Borg og herresæde*. Aarhus, s. 25-30.
- Olesen, L.H. 2003: Rammedige – et forsvarsværk fra jernalderen. *Holstebro Museum Årsskrift*, s. 23-36.
- Olesen, L.H. 2014: Kulturlandskabet i vikingetid og middelalder set fra luften. I: A. Bøgh, H. Henningsen & K. Dalsgaard (red.): *Nørre Vosborg i tid og rum. Borg og herresæde*. Aarhus, s. 41-58.
- Olesen, L.H. 2015: Vikingetid og middelalder ved den sydlige del af Nissum Fjord. I: L.H. Olesen & E.S. Mauritsen: *Luftfotoarkæologi i Danmark*. Holstebro, s. 265-283.
- Olesen, L.H. & E.S. Mauritsen 2015: *Luftfotoarkæologi i Danmark*. Holstebro.
- Olesen, L.H. & T. Skov 1989: *Oldtidsvejen fra Vesterhavet til Karup Å. En registrering af vejforløbet historie og nuværende tilstand*. Rapport udarbejdet af Holstebro Museum for Ringkjøbing amtskommune, Teknik- og miljøforvaltningen. Ringkjøbing.
- Olesen M.W. 2006: Lysgård – en landsby fra ældre jernalder ved Vildbjerg. *Herning Museum. Midtjyske fortællinger*, s. 53-66.
- Olesen, M.W. 2009: "Hulbælter" – forsvarsanlæg fra ældre jernalder? Fund fra Gammelbosig, Bjødstrup, Nøvling og Torpgård. *Herning Museum. Midtjyske fortællinger*, s. 75-92.
- Olesen M.W. & N. Bonde 2008: Danmarks ældste dendrodaterede huse. *Herning Museum. Midtjyske fortællinger*, s. 115-126.
- Olrik, A. 1904: Kong Lindorm. *Danske Studier*, s. 1-34.
- Osthoff, A. 1853: *Handbuch der Feldbefestigungskunst, mit Hinblick auf die bei den jüngsten Kriegsereignissen stattgefundenen Anwendung derselben*. Braunschweig.
- Oswald, A. 2011: *Prehistoric Linear Boundary Earthworks*. London.
- Palmer, F. 1904: The Greatest Battle since Gettysburg. *Collier's Weekly*, November 5, 1904, s. 11-20.
- Pedersen, V.J. 2005: Rugbjergfundet. Skattefund og bopladsfund ved Aulum. *Herning Museum. Midtjyske fortællinger*, s. 39-54.
- Pedersen, V.J. & H. Rostholm 2006: Lægsgård og Skovby Sydøst. Gådefulde, dybe nedgravninger fra oldtiden. *Herning Museum. Midtjyske fortællinger*, s. 35-52.
- Pedersen, V.J. & H. Rostholm 2009: Nøvling Plantage. Udgravning på landevej 520 Vildbjerg-Tjørring. *Herning Museum. Midtjyske fortællinger* s. 59-74.
- Petersen, H. 1888: *Vognfundene i Dejbjerg Præstegaardsmose ved Ringkjøbing 1881 og 1883*. København.
- Porsmose, E. 2015: *Kongen kommer. Nyborg – Danmarks Riges Hjerte*. Bind I. Nyborg.
- Powell, E. A. 2016: An Overlooked Inca Wonder. *Archaeology Magazine*, May/June 2016.
- Prangsgaard, K. 2014: Rituel ild – kogegrubefelter på Fyn. I: S. Boddum, M. Mikkelsen & N. Terkildsen (red.): *Kosmologien i yngre bronzealders lokale kulturlandskab*. Viborg og Holstebro, s. 83-102.
- Protzen, J.P. 2006: Max Uhle and Tambo Colorado a Century later. *Ñawpa Pacha. Journal of Andean Archaeology* 28, 2006, s. 11-40.
- Protzen, J.P. & D. Harris (red.) 2005: Max Uhle's Reports to Phoebe Apperson Hearst, August 1901 to January 1902. *Contributions of the University of California* 63, 2005.
- Rafn, C.C. 1821: *Nordiske Kæmpe-Historier efter Islandske Haandskrifter fordanskede ved Carl Christian Rafn*. København.
- Randsborg, K. 1995: *Hjortspring. Warfare and Sacrifice in Early Europe*. Aarhus.
- Reddé, M. 2001: Les remparts et les portes. I: M. Reddé & S. von Schnurbein (eds.): *Alésia. Fouilles et recherches franco-allemandes sur les travaux militaires romains autour du Mont-Auxois (1991-1997)*. 1 – *Les fouilles*. Mémoires des inscriptions et belles-lettres. Tomes XXII. Paris, s. 516-537.
- Reddé, M. 2008: Alésia: du texte de César aux vestiges archéologiques. I: M. Reddé & S. von Schnurbein (eds.): *Alésia et la bataille du Teutoburg. Un parallèle critique des sources*. Ostfildern, s. 277-289.
- Reddé, M. & S. von Schnurbein 2001a (eds.): *Alésia. Fouilles et recherches franco-allemandes sur les travaux militaires romains autour du Mont-Auxois (1991-1997)*. 1 – *Les fouilles*. Mémoires des inscriptions et belles-lettres. Tomes XXII. Paris.
- Reddé, M. & S. von Schnurbein 2001b (eds.): *Alésia. Fouilles et recherches franco-allemandes sur les travaux militaires romains autour du Mont-Auxois (1991-1997)*. 2 – *Le matériel*. Mémoires des inscriptions et belles-lettres. Tomes XXII. Paris.
- Reddé m.fl. 1996: M. Reddé, S. von Schnurbein, P. Barral, J. Bénard, V. Brouquier-Reddé, R. Goguy, M. Joly, H.-J. Köhler & C. Petit: Neue Ausgrabungen und Forschungen zu den Belagerungswerken Caesars um Alesia (1991-1994). *Bericht der Römisch-Germanischen Kommission* Band 76, 1995, s. 75-157.
- Rigsantikvarens Arkæologiske Sekretariat (red.) 1987: *Danmarks længste udgravning. Arkæologi på naturgassens vej 1979-86*. København.
- Rindel, P.O. 1997: *Grøntoft – og etableringen af det strukturerede landsbysamfund i Vestjylland i 1. årtusinde f.Kr.* Upubliceret Ph.d.-afhandling. Institut for Arkæologi og Etnologi, Københavns Universitet.

- Rindel, P.O. 1998: Ældre jernalders bebyggelsesmønstre i Sønderjylland. *Bebyggelsehistorisk tidsskrift* nr. 33, 1997, s. 31-52.
- Rindel, P.O. 1999: Development of the village community 500 BC-100 AD in west Jutland, Denmark. I: I: C. Fabech & J. Ringtved (eds.): *Settlement and Landscape*. Højbjerg, s. 79-99.
- Rindel, P. O. 2001: Building typology as a means of describing the development of early village communities in the 5th–3rd centuries B.C. at Grøntoft, Western Jutland, Denmark. I: J. R. Brandt & L. Karlsson (eds.): *From Huts to Houses. Transformations of Ancient Societies*. Stockholm, s. 73-87.
- Rindel, P.O. 2010: Grøntoft Revisited – New Interpretations of the Iron Age Settlement. I: M. Meyer (eds.): *Haus – Gehöft – Weiler – Dorf. Siedlungen der Vorrömischen Eisenzeit im nördlichen Mitteleuropa*. Berlin, s. 251-262.
- Rindel, P.O. 2011: Jernalderbebyggelsen ved Grøntoft i forskningshistorisk perspektiv. I: N.A. Møller, S.S. Qvistgaard & S.F. Jensen (red.): *Nyt fra Vestfronten. Nord- og vestjyske bebyggelser fra ældre jernalder*. København, s. 99-110.
- Rindel, P.O. 2015: Tuegravpladserne fra førromersk jernalder ved Grøntoft. I: P. Foss & N.A. Møller (red.): *De dødes landskab. Grav og gravskik i ældre jernalder i Danmark*. København, s. 37-50.
- Rindel, P.O. & M.S. Jørgensen 1999: Grøntoft. *Arkæologiske Udgravninger i Danmark 1998*, s. 221, nr. 516.
- Rogers, C.J. 2008: The Battle of Agincourt. I: L.J.A. Villalon & D.J. Kagay (eds.): *The Hundred Years War (II)*. Leiden.
- Rostholm, H. 2008: Fund fra Tornebuskehøj i Hammerum. *Herning Museum, Midtjyske fortællinger*, s. 127-146.
- Rostholm m.fl. 1996: H. Rostholm, B. Steen & M.W. Olesen: Nye jernalderfund fra Vildbjerg. Herning Museums udgravninger 1986-1996. *FRAM. Fra Ringkøbing Amts Museer*, s. 117-139.
- Salomon, F.C. 1893: Battle of Helena, Second Paper. Brev 9. juni 1893 til Eleventh Annual Meeting of The Society of the 28th Wisconsin Vol. Infantry. <http://www.28thwisconsin.com/service/battle.html>
- Sanden, W. van der 1981: The Urnfield and the Late Bronze Age Settlement Traces on the Haagackers at St. Oedenrode (Province of North Brabant). *Berichten van de Rijksdienst voor het Oudheidkundig Bodemonderzoek* 31, s. 307-328.
- Scharnhorst, G. von: Se Kunish m.fl. 2003.
- Schels, J.B. (ed.) 1830: Geschichte des österreichischen Erbfolgekrieges. *Österreichische militärische Zeitschrift* 1830, vol. IV. Wien.
- Schjødt, J.P. 2009: Om religion i jernalderen. I: K.M. Boe, T. Capelle & C. Fischer (red.): *Tollundmandens verden*. Silkeborg, s. 56-68.
- Schnurbein, S. von 2001a: Les fossés et les pièges. I: M. Reddé & S. von Schnurbein (eds.): *Alésia. Fouilles et recherches franco-allemandes sur les travaux militaires romains autour du Mont-Auxois (1991-1997)*. 1 – *Les fouilles*. Mémoires des inscriptions et belles-lettres. Tomes XXII. Paris, s. 539-550.
- Schnurbein, S. von 2001b: Topographie, système défensif et armement antique. I: M. Reddé & S. von Schnurbein (eds.): *Alésia. Fouilles et recherches franco-allemandes sur les travaux militaires romains autour du Mont-Auxois (1991-1997)*. 1 – *Les fouilles*. Mémoires des inscriptions et belles-lettres. Tomes XXII. Paris, s. 551-556.
- Schnurbein, S. von 2008: Alise-Sainte-Reine. Die Spuren der Belagerungswerke. I: M. Reddé & S. von Schnurbein (eds.): *Alésia et la bataille du Teutoburg. Un parallèle critique des sources*. Ostfildern, s. 195-208.
- Schnurbein m.fl. 2001: S. von Schnurbein, H.J. Köhler, J. Bénard, S. Bender, J.H.F. Bloemers, A. Gelot, S. Sievers & C. Wenzel: La plaine des Laumes. La contrevallation. I: M. Reddé & S. von Schnurbein (eds.): *Alésia. Fouilles et recherches franco-allemandes sur les travaux militaires romains autour du Mont-Auxois (1991-1997)*. 1 – *Les fouilles*. Mémoires des inscriptions et belles-lettres. Tomes XXII. Paris, s. 311-349.
- Schovsbo, P.O. 1987: *Oldtidens vogne i Norden. Arkæologiske undersøgelser af mose- og jordfundne vognde af træ fra neolitikum til ældre middelalder*. Frederikshavn.
- Shippee, R. 1933: Air Adventures in Peru. *The National Geographic Magazine*, vol. 63, No. 1, 1933, s. 80-120.
- Sievers, S. 1996: Die Waffen. I: M. Reddé, S. von Schnurbein, P. Barral, J. Bénard, V. Brouquier-Reddé, R. Goguy, M. Joly, H.-J. Köhler & C. Petit 1996: *Neue Ausgrabungen und Forschungen zu den Belagerungswerken Caesars um Alesia (1991-1994)*. Bericht der Römisch-Germanischen Kommission Band 76, 1995. Mainz, s. 135-157.
- Sievers, S. 2001: Les armes. I: M. Reddé & S. von Schnurbein (red.): *Alésia. Fouilles et recherches franco-allemandes sur les travaux militaires romains autour du Mont-Auxois (1991-1997)*. 2 – *Le matériel*. Mémoires des inscriptions et belles-lettres. Tomes XXII. Paris, s.121-291.
- Sievers, S. 2008: Waffen und Kleinfunde aus Alesia. Möglichkeiten der Interpretation. I: M. Reddé & S. von Schnurbein (red.): *Alésia et la bataille du Teutoburg. Un parallèle critique des sources*. Ostfildern, s. 245-259.
- Stanish, C. & H. Tantaleán 2015: The Strange Site of Monte Sierpe («Band of Holes») in the Pisco Valley, Peru. *Backdirt 2015. Annual Review of the Cotsen Institute of Archaeology at UCLA*, s. 70-75.
- Stäuble, H. 2002: Lineare Gräben und Grubenreihen in Nordwestsachsen. Eine Übersicht. *Arbeits- und Forschungsberichte zur Sächsischen Bodendenkmalpflege* 44, s. 9-49.
- Steen, B. 2005: Stolpehulsbæltet ved Risum Østergård. *Holstebro Museum Årsskrift*, s. 15-27.
- Steen, B. 2009: Forsvarsanlæg og bebyggelse ved Tvis Møllevej. *Holstebro Museum Årsskrift*, s. 5-16.
- Struensee, K.A. 1771. *Anfangsgründe der Kriegsbaukunst. Erster Teil, so von der Befestigungskunst im Felde handelt*. Leipzig.
- Svensson, Mac 2002: Palisade enclosures – the second generation of enclosed Sites in the Neolithic of northern Europe. I: A. Gibsson (ed.): *Behind wooden walls. Neolithic palisade enclosures in Europe*. BAR International Series 1013, s. 28-58.
- Tang Kristensen, E. 1893: *Danske sagn som de har lydt i folkemunde*. II. Århus.
- Terkildsen, K.F. 2015: Gravpladsen Årupgård som kilde til social stratifikation i førromersk jernalder. I: P. Foss & N. A. Møller (red.): *De dødes landskab. Grav og gravskik i ældre jernalder i Danmark*. København, s. 51-70.
- Thamdrup, K. 1998: Landskabet. I: S. Jensen, P. Asingh & L.L. Feveile (red.): *Marsk, Land og Bebyggelse. Ribeejendommen gennem 10.000 år*. Bind 1. Højbjerg, s. 33-42.
- Trap, J.P. 1956: *Danmark, Odense Amt*. 5. udg. København.
- Trap, J.P. 1964a: *Danmark, Skanderborg Amt*. 5. udg. København.
- Trap, J.P. 1964b: *Danmark, Vejle Amt*, 5. udg. København.
- Trap, J.P. 1965: *Danmark, Ringkøbing Amt*, 5. udg. København.
- Vandkilde, H. 2006: Warfare and pre-State Societies: An Introduction. I: T. Otto, H. Thrane & H. Vandkilde (eds.): *Warfare and Society. Archaeological and Social Anthropological Perspectives*. Aarhus, s. 105-111.
- Varberg, J. 2014: *Fortidens slagmarker. Krig og konflikt fra stenalder til vikingetid*. København.
- Vedel, E. 1870: Om de bornholmske Brandpletter, Begravelser fra den Ældre Jernalder. *Aarbøger for Nordisk Oldkyndighed og Historie*, s. 1-110.

- Vesterheim, L.B. 2015: *Hulbælters morfologi – en undersøgelse af, hvordan individet fra forhistorisk tid ses afspejlet gennem morfologiske variationer af hulbæltet*. Upubliceret bacheloropgave, Aarhus Universitet.
- Wallace, D.T. 1971: *Sitios arqueológicos de Peru. Valles de Chíncha y de Pisco*. Arqueológicas 13. Lima.
- Webley, L. 2008: *Iron Age Households. Structure and Practice in Western Denmark, 500 BC-AD 200*. Højbjerg.
- Wijk m.fl. 2007: I.M. van Wijk, T.A. Goossens & R. Leeuwe de: *Heesche landweren: Een laatmiddeleeuws verdedigingssysteem te Heesch (N.-Br.)*. Archol Rapport 88. Leiden.
- Wilson, D.R. 1978: Pit alignments: distribution & function. I: H.C. Bowen & P.J. Fowler (eds.): *Early Land Allotment in the British Isles. A Survey of Recent Work*. Oxford, s. 3-5.
- Yates, D.T. 1999: Bronze Age Field Systems in the Thames Valley. *Oxford Journal of Archaeology* 18, s. 157-170.
- Yates, D.T. 2007: *Land, power and prestige: Bronze Age field systems in Southern England*. Oxford.
- Zimmermann, W.H. 1991: Erntebergung in Rutenberg und Diemen aus archäologischer und volkskundlicher Sicht. *Néprajzi Értésítő* 71-73, s. 71-104.
- Ørsnes, M. 1966: *Form og stil i Sydkandinaviens yngre germanske jernalder*. København.

Billedliste

Forkortelser:

AD: Attilio Dona, Arkæologi Vestjylland...
AMS 14C: AMS 14C Dateringscenter Aarhus Universitet.
AO: Anders Olsen, Viborg Museum.
ARV: Arkæologi Vestjylland.
ASH: Astrid Skou Hansen, Holstebro Museum.
BS: Bo Steen, Holstebro Museum.
CA: Christian Adamsen, Museum Lolland-Falster, Skalk.
CF: Christophe Finot.
ESM: Esben Schlosser Mauritsen, Arkæologi Vestjylland.
FC: Frederik Callesen, Horsens Museum.
F&M, M: Foto & Medieafdelingen, Moesgaard.
HEM: Herning Museum, Museum Midtjylland.
HOL: Holstebro Museum.
HOM: Horsens Museum.
HR: Hans Rostholm, Herning Museum.
HVJ: Henrik Vester Jørgensen.
HØ: Henning Ørsnes, Nationalmuseet.
JDK: Janne Damgaard Kosior, Horsens Museum.
JJK: Jens Jørgen Kjærgaard, Herning Museum.
JMP: Julius Magnus Petersen, Nationalmuseet.
JP: John Pind, Kulturstyrelsen.
JS-C: Jan Slot-Carlson, Aalborg Historiske Museum.
KP: Kirsten Prangsgaard, Odense Bys Museer.
KR: Kasper Rind, Horsens Museum.
KRP: Klaus Risskov Pedersen.
KU: Københavns Universitet.
LCB: Lars Christian Bentsen, Arkæologi Vestjylland.
LFT: Lars Foged Thomsen, Moesgaard Museum.
LH: Louise Hilmar, Moesgaard Museum.
LHO: Lis Helles Olesen, Holstebro Museum.
LM: Lotte Meinert.
LP: Lars Pagh, Horsens Museum.
MKN: Martin Krog Nielsen, Horsens Museum.
ML: Mette Løvschal, Aarhus Universitet.
MLF: Museum Lolland-Falster.
MR: Martin Risvig, Arkæologi Vestjylland.
MSJ: Mogens Schou Jørgensen, Nationalmuseet.
MV: Michael Vennersdorf, Museum Vestsjælland.
MWO: Martin Winther Olesen, Herning Museum.
MAaN: Malene Aagreen Nielsen, Arkæologi Vestjylland.
N-CC: Niels-Christian Clemmensen, Slots- og Kulturstyrelsen.
NM: Nationalmuseet.
OBM: Odense Bys Museer.
OF: Ole Faber, Nationalmuseet.
PB: Per Borup, Horsens Museum.
PE: Palle Eriksen, Arkæologi Vestjylland.
PH: Peter Hauberg, Nationalmuseet.
PHE: Peter Helles Eriksen.
POR: Per Ole Rindel, Københavns Universitet.
PS: Peter Seeberg, Viborg Museum.
RW: Rane Willerslev. .
SDFE: Styrelsen for Dataforsyning og Effektivisering.
SG: Sara Gjerlevsen, Arkæologi Vestjylland.
SJM: Sydvestjyske Museer.
SRTM: Shuttle Radar Topography Mission.
STMC: Søren Timm Melvedt Christensen, Herning Museum.
TE: Torben Egeberg, Arkæologi Vestjylland.

TGP: Thomas Guntzelnick Poulsen, Horsens Museum.
TL: Tine Lorange, Arkæologi Vestjylland.
VJP: Vibeke Juul Pedersen, Herning Museum.
VMÅ: Vesthimmerlands Museum.
VSM: Viborg Museum. .
ØFM: Østfyns Museer.

Side 10: Brændgård Hede. Foto: Esben Schlosser Mauritsen

1: NM – 2: VJP – 3: Olesen & Mauritsen 2015/LFT – 4: SDFE/TE/LFT – 5: Andersson m.fl. 2000/LFT – 6: SDFE/TE/LFT – 7-9: LTF – 10: LCB

11: SDFE/POR/TE/LFT – 12: SDFE/N-CC/POR/TE/LFT – 13: SDFE/POR/TE/LFT – 14: NM-KU/JJP/LFT – 15-19: NM-KU/LFT – 20: POR – 21: NM-KU/LFT – 22: HR – 23: NM-KU/LFT – 24: HØ – 25: NM-KU/LFT – 26: NM-KU – 27-28: NM-KU/LFT

29: SDFE/TE/LFT – 30: SDFE/N-CC/TE/LFT – 31: OF – 32: OF/LCB/TE/LFT – 33-36: OF

37: SDFE/TE/LFT – 38: SDFE/N-CC/TE/LFT – 39: CA/TE/LFT – 40: CA – 41-42: CA/LFT

43: SDFE/TE/LFT – 44: SDFE/N-CC/TE/LFT – 45: SDFE/TE/LFT – 46: PE – 47: SDFE/ESM/TE/LFT – 48: ESM/LFT – 49-50: PE – 51: PE/LFT – 52: PE – 53: POR – 54-60: ARV/TE/LFT – 61: F&M, M og LH

62: SDFE/HEM/TE/LFT – 63: SDFE/N-CC/HEM/TE/LFT – 64: HEM/TE/LFT – 65-67: MWO

68: SDFE/HEM/TE/LFT – 69: SDFE/N-CC/HEM/TE/LFT – 70: SDFE/HEM/TE/LFT – 71: HEM/TE/LFT – 72: JJK

73: SDFE/VSM/TE/LFT – 74: SDFE/N-CC/VSM/TE/LFT – 75: VSM – 76-80: VSM/TE/LFT – 81: VSM – 82-83: VSM/LFT – 84-85: VSM – 86: VSM/TE/LFT – 87: SDFE/VSM/TE/LFT

88: SDFE/HOL/TE/LFT – 89: SDFE/N-CC/HOL/TE/LFT – 90-91: PH – 92: HOL/ESM/TE/LFT – 93: LHO – 94: LHO/TE/LFT – 95: LHO – 96: SDFE/HOL/TE/LFT – 97: LHO

98: SDFE/HEM/TE/LFT – 99: SDFE/N-CC/HEM/TE/LFT – 100: HEM/TE/LFT – 101: MWO – 102: HEM/TE/LFT – 103: MWO – 104: SDFE/HEM/TE/LFT

105: SDFE/HEM/TE/LFT – 106: SDFE/N-CC/HEM/TE/LFT – 107: HEM/TE/LFT – 108: JJK – 109: HEM/TE/LFT

110: SDFE/HOL/TE/LFT – 111: SDFE/N-CC/HOL/TE/LFT – 112: HOL/TE/LFT – 113: BS – 114: SDFE/ASH/TE/LFT – 115-116: BS – 117-118: HOL/LFT – 119: BS

120: SDFE/HOL/TE/LFT – 121: SDFE/N-CC/HOL/TE/LFT – 122-123: BS – 124: HOL/LFT – 125-128: BS – 129-130: HOL/LFT

131: SDFE/HOM/TE/LFT – 132: SDFE/N-CC/HOM/TE/LFT – 133-134: TGP/TE/LFT – 135-136: TGP

- 137: SDFE/VMÅ/TE/LFT – 138: SDFE/N-CC/VMÅ/TE/LFT – 139: SDFE/VMÅ/TE/LFT – 140-141: VMÅ/TE/LFT – 142: VMÅ – 143: VMÅ/TE/LFT – 144: VMÅ/LFT – 145: VMÅ
- 146: SDFE/ESM/TE/LFT – 147: SDFE/N-CC/ESM/TE/LFT – 148-149: Efter Hatt 1949/ESM/LFT – 150: ESM – 151-152: ESM/LFT – 153-158: ESM – 159: F&M, M og LH – 160-161: ESM
- 162: SDFE/TE/LFT – 163: SDFE/N-CC/TE/LFT – 164: ARV – 165-166: ARV/TE/LFT – 167-170: ARV – 171: ARV/TE/LFT – 172: ARV
- 173: SDFE/TE/LFT – 174: SDFE/N-CC/TE/LFT. – 175-176: ARV/LFT – 177-179: ARV
- 180: SDFE/TE/LFT – 181: SDFE/N-CC/TE/LFT – 182: TL – 183-184: TL/TE/LFT – 185: ESM – 186-188: MaaN – 189: SDFE/TL/TE/LFT
- 190: SDFE/HOM/TE/LFT – 191: SDFE/N-CC/HOM/TE/LFT – 192: SDFE/FC/LFT – 193: FC – 194: FC/TE/LFT – 195: KR & JDK – 196-197: FC/TE/LFT – 198: SDFE/FC/TE/LFT
- 199: SDFE/HOM/TE/LFT – 200: SDFE/N-CC/HOM/TE/LFT – 201: SDFE/HOM/TE/LFT – 202: HOM/TE/LFT – 203-204: HOM – 205: HOM/TE/LFT – 206: HOM – 207: HOM/TE/LFT – 208: HOM – 209: PB/TE/LFT – 210: HOM/TE/LFT
- 211: SDFE/HOL/TE/LFT – 212: SDFE/N-CC/HOL/TE/LFT – 213-214: BS – 215: HOL/TE/LFT – 216: BS
- 217: SDFE/TE/LFT – 218: SDFE/N-CC/TE/LFT – 219-221: ARV/LFT – 222-225: ARV
- 226: HOL/TE/LFT – 227-230: BS
- 231: SDFE/ESM/TE/LFT – 232: SDFE/N-CC/TE/LFT – 233: ARV – 234-235: ARV/LFT – 236-238: ARV – 239: SDFE/ESM/TE/LFT
- 240: SDFE/VSM/TE/LFT – 241: SDFE/N-CC/VSM/TE/LFT – 242-243: VSM/TE/LFT – 244: ESM – 245: VSM – 246-249: VSM/TE/LTF – 250-253: VSM – 254: ESM – 255: SDFE/TE/LFT – 256: AMS 14C – 257: SDFE/VSM/TE/LFT
- 258: SDFE/TE/LFT – 259: SDFE/N-CC/TE/LFT – 260: ARV/LFT – 261-262: ARV – 263: ARV/LFT – 264-265: ARV
- 266: SDFE/SJM/TE/LFT – 267: SDFE/N-CC/SJM/TE/LFT – 268: SJM – 269-270: SJM/TE/LFT – 271: ESM – 272-273a: SJM – 273b: SJM/LFT – 274: SDFE/SJM/TE/LFT
- 275: SDFE/HOM/TE/LFT – 276: SDFE/N-CC/HOM/TE/LFT – 277: MKN – 278: LP/TE/LFT – 279: MKN – 280: PB & LP/TE/LFT – 281-282: MKN & LP/TE/LFT – 283: LP – 284: SDFE/LP/TE/LFT
- 285: SDFE/TE/LFT – 286: SDFE/N-CC/TE/LFT – 287-289: TE/LFT – 290-291: MR – 292-293: TE/LFT
- 294: SDFE/TE/LFT – 295: SDFE/N-CC/TE/LFT – 296: ARV – 297: ARV/LFT – 298: ARV – 299: SDFE/TE/LFT
- 300: SDFE/ARV/TE/LFT – 301: SDFE/N-CC/ARV/TE/LFT – 302: ARV – 303-304: ARV/TE/LFT – 305-307: ARV
- 308: SDFE/ESM/TE/LFT – 309: SDFE/N-CC/TE/LFT – 310-311: ESM/TE/LFT – 312-314: ESM – 315: SDFE/ESM/TE/LFT – 316: SDFE/ESM/LFT
- 317: SDFE/HEM/TE/LFT – 318: SDFE/N-CC/HEM/TE/LFT – 319: SDFE/HEM/TE/LFT – 320: SDFE/LCB/TE/LFT – 321: HEM/TE/LFT – 322: VJP – 323: HEM/TE/LFT – 324: VJP – 325: HEM/TE/LFT – 326-328: VJP – 329: HEM/TE/LFT – 330: SDFE/HEM/TE/LFT – 331: HEM/TE/LFT – 332: P. Dam, P. Nielsen, P. Steen, C. Dam & J. Bill: Videnskabernes Selskabs kort (vektoriseret) 2003/TE/LFT
- 333: SDFE/VSM/TE/LFT – 334: SDFE/N-CC/VSM/TE/LFT – 335-337: SDFE/VSM/TE/LFT – 338: VSM
- 339: VSM – 340: VSM/TE/LFT – 341: VSM
- 342: SDFE/MLF/TE/LFT – 343: SDFE/N-CC/MLF/TE/LFT – 344-345: MLF – 346-347: MLF/TE/LFT – 348: MLF – 349: SDFE/MLF/TE/LFT
- 350: SDFE/HOL/TE/LFT – 351: SDFE/N-CC/HOL/TE/LFT – 352: ESM – 353: SDFE/HOL/TE/LFT – 354: ESM – 355: ASH – 356: HOL/LFT – 357-359: HOL/TE/LFT – 360: SDFE/HOL/TE/LFT
- 361: SDFE/ØFM/TE/LFT – 362: SDFE/N-CC/ØFM/TE/LFT – 363-364: ØFM/TE/LFT – 365-366: ØFM
- 367: SDFE/HOL/TE/LFT – 368: SDFE/N-CC/HOL/TE/LFT – 369-370: HOL – 371: HOL/TE/LFT – 372: HOL – 373: SDFE/HOL/TE/LFT
- 374: SDFE/TE/LTF – 375: SDFE/N-CC/TE/LTF – 376: SG – 377: TE/LTF – 378: SG
- 379: SDFE/TE/LFT – 380: SDFE/N-CC/TE/LFT – 381: LCB & TE/LFT – 382: LCB
- 383: PHE – 384-388: LFT – 389: STMC – 390-394: LFT – 395: AD – 396-399: LFT
- 400: Efter Reddé 1996 – 401: Efter von Schnurbein 2001b – 402: Efter Reddé 2001 – 403: CF – 404: Efter Reddé & Schnurbein 2001a – 405: Efter Joly & Barral 2001 – 406: Efter Joly & Barral 2001 – 407: Efter Reddé & Schnurbein 2001a – 408: Efter Reddé & Schnurbein 2001a – 409: Efter Sievers 2008 – 410: Efter Schnurbein 2001a – 411: Efter Sievers 2001 – 412: Efter Reddé & Schnurbein 2001b
- 413: Efter do Paço 1963 & Garcia m.fl. 2010 – 414: Efter Struensee 1771 – 415-416: Ortofoto ©GEODRONE, gengivet med tilladelse – 417: Efter London Illustrated News, 12. november 1904 – 418: James Hare i Collier's Weekly – 419: Ubekendt – 420: Efter Bidet 1759
- 421: Efter Leeuwe & Goossens 2006, fig. 3 – 422a: ML – 422b: Efter Linde & Jansen 2009, fig. 7.2 – 423: Efter Wijk m.fl. 2007, fig. 2.5 – 424: Efter Linde & Jansen 2009, fig. 7.1
- 425: Efter McOmish m.fl. 2002, fig. 3.14 – 426: Efter Løvschal 2014, fig.1 og efter McOmish m.fl. 2002 fig. 3.6
- 427: KRP. Efter Klindt-Jensen 1953: pl. II – 428: JMP. Efter H. Petersen 1888, s. 41 – 429: LM/RW
- 430: MV/LFT – 431: SRTM/MV/LFT – 432: MV/LFT – 433-434: Shippee-Johnson Collection, Image #334709-334710, American Museum of Natural History Library – 435: SRTM/SDFE/MV/LFT – 436: SRTM/MV/LFT – 437: SDFE/MV/LFT
- 438-439: LFT – 440: JS-C & MSJ/JP/LFT – 441: HVJ – 442: KP/OBM – 443: PS & AO/Kuml 2008/LFT.